



CATÀLEG DE VERTEBRATS DEL PARC DEL MONTNEGRE I EL CORREDOR

CLIENT



**Diputació
Barcelona**

Xarxa de Parcs Naturals

REDACCIÓ

Pere Alzina i Bilbeny
Llicenciat en Biologia/Màster en Enginyeria i Gestió Ambiental
Consultor ambiental

BASE DE DADES

Joffre López Oller

ÍNDEX

1. INTRODUCCIÓ	5
2. OBJECTIUS	6
3. METODOLOGIA	7
4. RESULTATS I DISCUSSIÓ	12
4.1. Vertebrats	12
4.2. Peixos	14
4.3. Amfibis	15
4.4. Rèptils	17
4.5. Ocells	19
4.6. Rates pinyades	23
4.7. Mamífers	25
5. BIBLIOGRAFIA	28
5.1. Bibliografia destacada	28
5.2. Recursos web	28

ÍNDEX DE TAULES

Taula 1: Registres dins de Parc i fora del Parc.....	7
--	---

ÍNDEX D'IMATGES

Imatge 1: Categories de la UICN de l'estat de conservació	10
Imatge 2: Aspecte del catàleg "excel" d'amfibis i les seves 2 llistes	11
Imatge 3: La salamandra és característica dels sots humits del Parc	15
Imatge 4: La granota pintada està en expansió	16
Imatge 5: No s'ha comprovat la reproducció de la tortuga mediterrània.....	17
Imatge 6: L'escurçó pirinenc s'estén cap al sud	18
Imatge 7: El siboc és un nidificant escàs al Parc	20
Imatge 8: El rupit o pit-roig és una espècie forestal i en expansió.....	22
Imatge 9: Pipistrel·la comuna	24
Imatge 10: La guilla és present arreu del Parc	25
Imatge 11: El talpó roig és present a les parts altes del Parc.....	26

ÍNDEX DE GRÀFICS

Gràfic 1: Riquesa d'espècies desglossada per classe taxonòmica	12
Gràfic 2: Aportació percentual a la riquesa específica per classe taxonòmica	13
Gràfic 3: Riquesa d'espècies per classe taxonòmica	13
Gràfic 4: Percentatge de nidificants segons la seva fenologia	19
Gràfic 5: Riquesa d'espècies d'ocells segons la seva fenologia.....	20

1. INTRODUCCIÓ

El Parc del Montnegre i el Corredor forma part de la Xarxa d'Espais Naturals protegits, promoguts i gestionats per la Diputació de Barcelona. El Parc està emparat legalment per un Pla especial de protecció del medi físic i el paisatge, aprovat el 20 de juliol de 1989. És una secció de la Serralada Litoral que fa de partió entre el Maresme i el Vallès Oriental, entre les rieres i torrents del Maresme i les conques del Besòs i de la Tordera al Vallès Oriental. El sòcol és majoritàriament granític però hi ha esquistos i pissarres de l'era primària al Montnegre. La vegetació hegemònica són els boscos, les màquies i les brolles mediterrànies (alzinars, suredes, boscos de pi pinyer, brolles d'estepes, màquies de bruc i arboç, etc.) enriquides amb la vegetació de ribera (verneda, pollancreda) als sots i rouredes eurosiberianes al carener del Montnegre. Les pastures i els camps són, any rere any, més minoritaris i, a més alçada, la seva contribució és percentualment menor. Lògicament, la fauna que hi domina és la característica de les forests mediterrànies (senglar, picot garser, sargantana cuallarga, etc.) amb alguns elements de boscanes decídues centreeuropees (liró gris, cabirol, serp d'Esculapi, etc.). La fauna vinculada als camps i a les pastures disminueix en paral·lel als canvis de paisatge, d'estructura forestal i composició florística. La fauna lligada als ecosistemes aquàtics depèn de les basses de rec, dels embassaments i, és clar, dels torrents de l'obaga del Montnegre que alguns anys poden mantenir la làmina d'aigua tot l'any. Els assentaments humans habitats tot l'any són escassos (cal Paraire, Hortsavinyà, can Bosc, etc.) i les persones freqüenten l'espai, sobretot, en caps de setmana i altres dies festius. El Parc féu aquest encàrrec a qui signa aquest inventari per actualitzar i harmonitzar el deversall de dades i registres faunístics i, alhora, per incloure o excloure espècies dubtoses per a la comunitat tècnica i científica.

2. OBJECTIUS

A grans trets, l'objectiu del treball és fer una **relació actualitzada dels vertebrats** (peixos, amfibis, rèptils, ocells i mamífers) que actualment **viuen** o **s'han observat** (ocells de pas migratori que no hivernen ni nidifiquen al Parc) al Parc del Montnegre i el Corredor. El catàleg inclou també les **espècies exòtiques** que s'han establert al Parc, de forma més o menys consolidada.

Així doncs, els objectius del Catàleg són:

- **Inventariar** el patrimoni de la fauna vertebrada (peixos, amfibis, rèptils, ocells i mamífers) del Parc del Montnegre i el Corredor.
- Descriure la **distribució** de l'espècie de forma succinta (per exemple: arreu del Parc, només al sector oriental del Parc, només a l'obaga del Montnegre, etc.).
- Diferenciar la **fenologia de les espècies d'ocells** (residents, estivals reproductors, estivals no reproductors, hivernants o de pas).
- Relacionar cada espècie amb les **figures de protecció legal** segons el marc legislatiu català, espanyol i europeu i de l'**estat de conservació** en funció de les categories de la Unió Internacional de Conservació de la Natura (UICN) sempre i quan existeixin en un marc català (peixos, ocells, i rates pinyades).

3. METODOLOGIA

Per a la realització d'aquest **catàleg** no s'ha realitzat treball de camp i tot el treball ha estat, exclusivament, de **gabinet**.

Les **fonts principals d'informació** que han fornit de dades per a la realització d'aquest treball són:

1. **Ornitho.cat**: s'han obtingut els registres per a totes i cadascunes de les espècies que s'han entrat en aquesta web. Tanmateix, l'àmbit territorial no era el dels límits del Parc sinó el dels límits dels municipis que conformen el Parc. Aquestes dades s'han treballat i filtrat amb sistemes d'informació geogràfica i, gràcies a disposar de la "capa" del Parc, s'han pogut seleccionar només els registres inclosos dins dels límits del Parc. La taula revela a la perfecció que la gran majoria de registres (55.025 d'un total 85.604) de què es disposava eren de fora dels límits del Parc però dins dels municipis que en formen part.

Taula 1: Registres dins de Parc i fora del Parc

Grup biològic	Fora Parc	Parc del Montnegre i el Corredor	TOTAL
Amfibis	883	142	1025
Mamífers	203	98	301
Ocells	53.259	30.173	83.432
Peixos	51	2	53
Rèptils	617	162	779
Rates pinyades	12	2	14
TOTAL	55.025	30.579	85.604

Font: Ornitho.cat

2. **Catàleg de vertebrats del 2001**: document "excel" elaborat pels serveis tècnics del Parc.
3. **Catàleg de vertebrats del 2003**: document "excel" elaborat pels serveis tècnics del Parc.
4. **Prioritat d'ocells per a la conservació a la xarxa de Parcs de la Diputació de Barcelona**: document "excel" elaborat per l'Institut Català d'Ornitologia.
5. **Projecte "Sylvia"**: estacions d'anellament d'esforç constant que estandarditzen la metodologia de captura i anellament d'ocells.
6. **Projecte "Seguiment d'Ocells Comuns de Catalunya" o SOCC**: transectes de 3 km on es registren tots els ocells detectats (observats o escoltats) en 6 seccions de 500 metres cadascuna d'elles.

7. **Banc de Dades de la Biodiversitat de Catalunya:** web que aplega els registres històrics de flora i fauna a Catalunya i la seva distribució i visualització geogràfica. S'hi refereix al treball com a BDBC.
8. **Informació matisada per experts:** contactats personalment per qui signa aquest estudi. Han col·laborat desinteressadament en el catàleg amb l'objectiu de millorar-lo. Són l'Enric Aparicio per a peixos, en Daniel Fernández per a amfibis i rèptils, en Toni Arrizabalaga i l'Ignasi Torre per als mamífers "terrestres" i, finalment, en Carles Flaquer per a les rates pinyades.

Adicionalment i per a determinats grups biològics s'ha emprat una sèrie de llibres i documents sectorials. A saber:

- Avaluació de l'estat de l'ictiofauna del Parc del Montnegre i el Corredor (Aparicio, E., 2016).
- Peixos continentals de Catalunya: ecologia, conservació i guia d'identificació (Aparicio, E., Lynx Edicions 2016).
- Seguiment de les poblacions d'amfibis del Parc del Montnegre i el Corredor 2004-2014: algunes dades sobre les tendències observades (Campeny, R. et al., 2017)
- Amfibis i rèptils de Catalunya, País Valencià i Balears (Rivera, X. et al., Lynx Edicions, 2011).
- Field Guide to the Amphibians and Reptiles of Britain and Europe (Speybroek, J. et al. Bloomsbury Natural History, 2016),
- Atlas dels Amfibis i Rèptils de Catalunya i Andorra (Llorente, G.A et al., Edicions El Brau, 1995).
- Atlas dels ocells nidificants del Maresme (Andino, H. et al, Barcelona 2005).
- Els ocells del Vallès Oriental (Ribas, J. Lynx Edicions, 2000)
- Bioindicadors de la gestió i l'ús social al Parc del Montnegre i el Corredor. L'astor, l'àguila marcenca, l'aligot vesper i el duc (Macià, X. et al., 2015)
- Els ratpenats de Catalunya (Flaquer, C. & Puig, X. Brau Edicions, 2012).
- Insectívors i Rosegadors de Catalunya: metodologia d'estudi i catàleg faunístic (Gosàlbez, J., Ketres Editora, 1987).
- Els Grans Mamífers de Catalunya i Andorra (Ruiz-Olmo, J. & Aguilar, A., Lynx Edicions, 1992).

Quant a la **vàlua legal i conservacionista** l'anàlisi s'ha fet a partir de la **legislació europea, catalana i espanyola** i l'**estatus de conservació** amb les categories de la **UICN** ("Unió Internacional de Conservació de la Natura") per als únics 3 grups biològics (peixos, ocells i rates pinyades) dels quals hi ha informació d'àmbit català. Aquestes disposicions legals i catàlegs d'estats de conservació són:

1. **Directiva 97/62/CE** relativa a la conservació dels hàbitats naturals i de la fauna i flora silvestres ("**Directiva Hàbitats**"). Quant a les espècies de fauna els annexos rellevants són l'**Annex II** ("espècies animals i vegetals d'interès comunitari per a la conservació de les quals és necessari designar zones especials de conservació" – ZEC-), l'**Annex IV** ("espècies animals i vegetals d'interès comunitari que requereixen una protecció estricta") i, en menor grau, l'**Annex V** ("espècies animals i vegetals

d'interès comunitari la recol·lecta i explotació de les quals a la natura poden ser objecte de mesures de gestió”).

2. **Directiva 2009/147/CE** del Parlament Europeu i del Consell de 30 de novembre de 2009 relativa a la conservació d'aus silvestres (“**Directiva Aus**”): a l'**Annex I** hi ha la llista d'espècies que “seran objecte de mesures de conservació especials quant al seu hàbitat amb la finalitat d'assegurar la seva supervivència i la seva reproducció en la seva àrea de distribució”.
3. **Real Decreto 139/2011**, de 4 de febrero, para el desarrollo del Listado de Especies Silvestres en Régimen de Protección Especial y del Catálogo Español de Especies Amenazadas. De la **llista** que estableix es seleccionen només les espècies del **catàleg** que es consideren amenaçades a nivell de l'Estat Espanyol. Aquest catàleg es desglossa en dues categories: “**en perill d'extinció**” (“espècie, subespècie o població d'una espècie la supervivència de la qual és poc probable si els factors causals de la seva situació actual continuen actuant”) i “**vulnerable**” (“espècie, subespècie o població d'una espècie que corre el risc de passar a la categoria anterior en un futur immediat si els factors adversos que actuen sobre ella no són corregits”).
4. **Real Decreto 630/2013**, de 2 de agosto, por el que se regula el “Catálogo español de especies exóticas invasoras”. La llista d'espècies permet determinar quines espècies exòtiques són considerades, legalment, invasores.
5. **Decret Legislatiu 2/2008**, de 15 d'abril, pel qual s'aprova el **Text refós de la Llei de protecció dels animals**: inclou un sol annex amb les “espècies protegides de la fauna salvatge autòctona”. Les espècies que hi consten són protegides i desglossades **4 categories** (A, B, C i D) en **ordre decreixent de vàlua** conservacionista i, alhora, de la magnitud de sanció que s'hi vincula.
6. **Estatus de conservació segons criteris de la UICN**: les categories són estandarditzades i s'empren les mateixes arreu del món. Els resultats canvien en funció de l'àmbit geogràfic car, per exemple, una espècie que sigui molt rara i escassa a Catalunya serà considerada “amenaçada” (categoria que aplega les categories “vulnerable”, “en perill” o “en perill crític”) però si és abundant a Europa allí serà considerada de “preocupació menor”. S'ha utilitzat per als tres únics grups biològics que estaven catalogats per obres sectorials en l'àmbit català: peixos, ocells i rates-pinyades. Les categories utilitzades són les següents (en negreta les tres categories que inclouen les espècies “amenaçades”).
 - Preocupació menor (LC)
 - Pròxima a l'amenaça (NT)
 - **Vulnerable (VU)**
 - **En Perill (EN)**
 - **En perill crític (CR)**
 - Extingida en estat salvatge (EW)
 - Extingida

Imatge 1: Categories de la UICN de l'estat de conservació

Font: © Wikimedia

Amb tota aquesta informació s'han creat **6 catàlegs en format "excel"**: peixos, amfibis, rèptils, ocells, rates pinyades i mamífers. Les rates pinyades tot i ser de la classe taxonòmica dels mamífers s'ha considerat oportú de tractar-les a part, tant per l'important nombre d'espècies com pels buits de coneixement superior que planen damunt d'elles.

Cadascun dels 6 catàlegs "excel" conté **dues llistes d'espècies**:

- Llista d'espècies de presència **segura/altament probable** al Parc: és la principal i la que hauria de servir de referència tècnica. Per a cada espècie s'hi desgrana en columnes els aspectes següents:
 - Codi: numèric i ordinal
 - Nom català
 - Nom científic
 - Nom popular (si es disposa d'ell)
 - Nom castellà
 - Nom anglès
 - Registres "Ornitho": total de dades obtingudes d'aquesta base de dades que inclou els 6 grups que són objecte d'estudi (per als ocells addicionalment hi ha les dades del projectes "Sylvia" i "SOCC")
 - Altres fonts: normalment el BDBC però també llibres i informes sectorials
 - Exòtica/Exòtica invasora
 - Estat de Conservació a Catalunya: només per a peixos, ocells i rates pinyades
 - Legislació espanyola
 - Legislació catalana
 - Legislació europea
 - Distribució aproximada: breu descripció de la distribució al Parc (arreu, només en torrenteres, en obagues i carenes humides, etc.)

- Llista d'espècies **antigues i/o de presència dubtosa** al Parc: aquesta llista és un calaix de sastre de mida reduïda i que aplega espècies diverses que hi són incloses per causes diferents. Hi ha espècies que per qui signa aquest treball tenen una presència altament improbable al Parc malgrat que alguns autors/treballs diguin que hi són. També hi ha espècies que només s'han observat una o poques vegades i que, per tant, les seves poblacions són extingides o, si més no, viables. També hi ha espècies que surten en alguns catàlegs per errors d'identificació. Sigui com sigui, en

aquesta llista addicional la informació és menor i només s'hi fa constar el nom català, el nom científic i un comentari breu dels motius que han portat a no incloure l'espècie en la llista de referència o primera de les dues.

Imatge 2: Aspecte del catàleg "excel" d'amfibis i les seves 2 llistes

	A	B	C	D	E	F	G	H	I	J	K	L	M	N	O	
	CODI	NOM CATALÀ	NOM CIENTÍFIC	NOM POPULAR	NOM CASTELLÀ	NOM ANGLÈS	REGISTRES ORNITHO	ALTRES FONTS	EXÒTICA/EXÒTICA INVASORA	LEGISLACIÓ ESPANYOLA	LEGISLACIÓ CATALANA	LEGISLACIÓ EUROPEA	DISTRIBUCIÓ APROXIMADA			
1																
2																
3	1	Salamandra comuna	<i>Salamandra salamandra</i>		Salamandra comuna	Common Fire Salamander	63				D		A les valls humides del Parc			
4	2	Tritó verd	<i>Triturus marmoratus</i>	Salamandri	Tritón jaspeado	Marbled Newt	83				D	Annex IV	A cotes mitjanes i altes i boscos del Parc			
5	3	Tritó palmat	<i>Lissotriton helveticus</i>		Tritón palmeado	Palmate newt	23				D		Més abundant al sector oriental del Parc			
6	4	Tritó alpi	<i>Ichthyosaura alpestris</i>		Tritón alpino	Alpine Newt	1						Detectat el 2016 i provinent d'alliberament			
7	5	Tritó crestat d'Anatòlia	<i>Triturus anatalicus</i>			Antaolian Crested Newt		Anàlisis genètica	Exòtica				En 6 basses del Parc, sector Montnegre. Detectat el 2016			
8	6	Tótil comú	<i>Alytes obstetricans</i>		Sapo partero comú	Common Midwife Toad	258				D	Annex IV	Arreu del Parc			
9	7	Granota pintada	<i>Dicoglossus pictus</i>		Sapillo pintado	Painted Frog	76		Exòtica				Annex IV	Sector oriental del Montnegre i en clara expansió		
10	8	Gripau d'esperons	<i>Pelobates cultripes</i>		Sapo de espuelas	Western Spadefoot	6						D	Annex IV	Molt localitzat i escàs	
11	9	Granoteta de punts	<i>Pelodytes punctatus</i>	Gripauet	Sapillo moteado	Parsley Frog	4						D		Arreu però escassa	
12	10	Gripau comú	<i>Bufo spinosus</i>		Sapo comú	Common Toad	64						D		Arreu del Parc	
13	11	Gripau corredor	<i>Epidalea calamita</i>		Sapo corredor	Natterjack Toad	75						D	Annex IV	Arreu del Parc	
14	12	Reineta meridional	<i>Hyla meridionalis</i>	Granot arbori	Ranita meridional	Mediterranean Tree Frog	224						D	Annex IV	Arreu del Parc	
15	13	Granota verda ibèrica	<i>Pelophylax perezi</i>	Granot verd	Rana comú	Perez's Frog	147						D	Annex V	Arreu del Parc amb masses d'aigua profunda	
16	14	Granota de Graf	<i>Pelophylax kl. Grafi</i>			Rana híbrida de Graf's hybrid frog		Article "Diferenciació de caràcters morfològics i noves aportacions a la descripció de l'espècie"								Obaga del Parc (DG51)
17																
18																
19																
20	15	Tritó pirinenc	<i>Calotriton asper</i>	1 Dada al BOBC (UTM: DG 61) a l'obaga del Montnegre. Molt probablement exemplar alliberat i, per tant, població no establerta.												
21																
22																
23																

Font: Pere Alzina

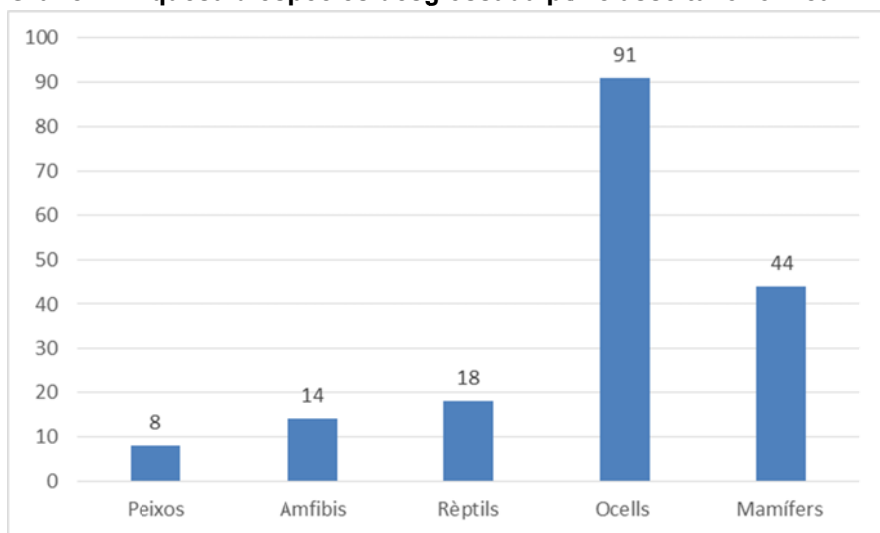
4. RESULTATS I DISCUSSIÓ

4.1. Vertebrats

Per al recompte del total de vertebrats del Parc s'han tingut en compte **només les espècies d'ocells nidificants** (residents i estivals reproductores) i, en canvi, s'han descomptat les espècies d'ocells no nidificants (hivernants, de pas o estivals no reproductores).

Comptat i debatut, hi ha **175 espècies de vertebrats** que viuen en el Parc, la majoria d'elles durant tot l'any (amfibis, rèptils, ocells residents i mamífers) però algunes només una part de l'any (diverses espècies de rates pinyades i ocells estivals reproductors). El grup més ben representat és el del ocells nidificants (91 espècies), seguit dels mamífers (44 espècies: 17 rates pinyades i 27 mamífers "terrestres"), rèptils (18 espècies), amfibis (14 espècies) i peixos (8 espècies).

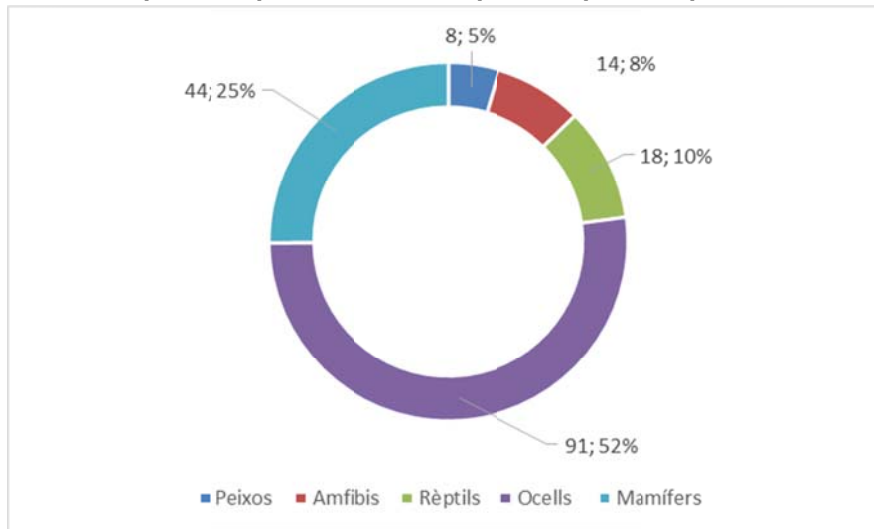
Gràfic 1: Riquesa d'espècies desglossada per classe taxonòmica



Font: © Pere Alzina

Semblantment, a nivell percentual els ocells nidificants aporten la meitat (52%) de les espècies i els mamífers una quarta part (25%). El quart restant es distribueix entre els rèptils (10%), amfibis (8%) i peixos (5%).

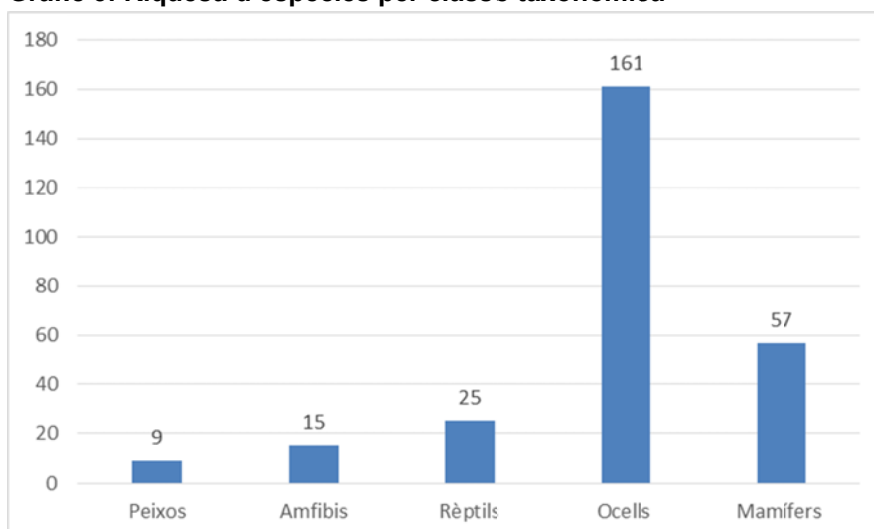
Gràfic 2: Aportació percentual a la riquesa específica per classe taxonòmica



Font: © Pere Alzina

Lògicament, si es tenen en consideració les espècies d'ocells no nidificants (hivernants, estivals no reproductores i de pas) i les espècies antigues i/o dubtoses dels altres grups biològics restants la riquesa específica s'incrementa notablement i, en certa manera, de forma poc acurada o artificiosa. La riquesa **passaria de 175 espècies a 267** o el que és el mateix que s'incrementaria en 92 espècies o, pràcticament, en un 52% respecte el valor que es considera més acurat. El grup que modifica més el seu ordre de magnitud de riquesa és, és clar, el dels ocells (+70 espècies), seguit dels mamífers –amb rates pinyades- (+13 espècies) i rèptils (+7 espècies).

Gràfic 3: Riquesa d'espècies per classe taxonòmica



Font: © Pere Alzina

4.2. Peixos

S'han inventariat **8 espècies de peixos** al Parc, entre les quals **3 espècies autòctones** i **5 d'exòtiques**.

Les 3 espècies autòctones són el **barb de muntanya** (*Barbus meridionalis*), la **bagra** (*Squalius laietanus*) i l'**anguila** (*Anguilla anguilla*). Les dues primeres tenen una categoria "Vulnerable" (VU) i la tercera, l'anguila, es considera "En Perill" (EN). El barb de muntanya gaudeix del grau màxim de protecció europea (Annex II). Cap d'elles, però, està protegida per la legislació catalana ni espanyola.

Les 5 espècies exòtiques són el carpí daurat (*Carassius auratus*), la carpa (*Cyprinus carpio*), el veró/veró de Llenguadoc (*Phoxinus sp.*), la gambúsia (*Gambusia holbrooki*) i la perca americana (*Micropterus salmoides*). D'aquestes n'hi ha **3** que són **invasores**: la carpa (*Cyprinus carpio*), la gambúsia (*Gambusia holbrooki*) i la perca americana (*Micropterus salmoides*). Hi ha per tant més espècies exòtiques invasores (3) que no invasores (2).

És plausible que es puguin trobar més i noves espècies de peixos en moments de cabals elevats per l'entrada puntual de peixos de la Tordera a les parts baixes de les rieres o bé, és clar, per l'alliberament deliberat de noves espècies a embassaments.

Seria interessant fer una prospecció de camp a les rieres de l'obaga del Corredor tributàries del Mogent (conca del Besòs).

Quant al grup *Phoxinus sp* –exòtic- cal dir que fins fa poc es considerava que contenia una sola espècie de distribució europea general que era el *Phoxinus phoxinus*. Tanmateix, estudis recents han posat de manifest que certes poblacions amb diferències morfològiques i genètiques haurien de ser separades en espècies diferents. Més concretament, a la Península Ibèrica s'hi trobaria el *Phoxinus bigerri*, el *Phoxinus septimaniae* i, probablement, el *Phoxinus phoxinus*. La diferenciació específica és extremadament complexa i, consegüentment, en aquest catàleg s'han tractat de forma unitària com a *Phoxinus sp*.

4.3. Amfibis

S'han inventariat **14 espècies d'amfibis** al Parc. D'aquestes n'hi ha **11 d'autòctones** i **3 d'exòtiques**.

De les **11 espècies autòctones** destaca la recent **troballa** d'una nova espècie, la **granota de Graf** (*Pelophylax kl. grafi*) a l'obaga del Montnegre i el Corredor. Per la seva escassetat i distribució no prou coneguda també destaca el **gripau d'esperons** (*Pelobates cultripes*) i, en menor grau, la **granoteta de punts** (*Pelodytes punctatus*). Totes aquestes espècies són incloses en la categoria D –excepte la granota verda i de Graf i la pintada per ser exòtica- de la legislació catalana mentre que a nivell de legislació europea cal significar que no hi ha cap espècie inclosa en l'Annex II però sí que n'hi ha **6** que d'incloses en l'**Annex IV**. Aquestes són:

- Tritó verd (*Triturus marmoratus*)
- Tòtil comú (*Alytes obstetricans*)
- Granota pintada (*Discoglossus pictus*)
- Gripau d'esperons (*Pelobates cultripes*)
- Gripau corredor (*Epidalea calamita*)
- Reineta meridional (*Hyla meridionalis*)

Les **3 espècies exòtiques** són el tritó alpí (*Ichthyosaura alpestris*), el tritó crestat d'Anatòlia (*Triturus anaticus*) i la granota pintada (*Discoglossus pictus*). Les dues primeres espècies hi són per mor d'alliberaments deliberats en basses del Parc mentre que la tercera s'hi troba per expansió natural cap al sud des del nord de Catalunya i el Llenguadoc.

Imatge 3: La salamandra és característica dels sots humits del Parc



Font: © Enric Badosa

A més, a la llista d'**espècies antigues/dubtoses** hi consta el tritó pirinenc (*Calotriton asper*) trobat en un torrent de l'obaga del Montnegre, que es creu que es tractaria d'un exemplar alliberat i que no ha generat cap població viable. També hi ha l'híbrid de tritó verd (*Triturus marmoratus*) amb l'alliberat tritó crestat d'Anatòlia (*Triturus anaticus*) del qual s'investiga la

seva possible fertilitat i el mètode per ser eradicat. Fou detectat el 2016 a tres basses del sector del Montnegre.

La granota pintada (*Discoglossus pictus*) és inclosa en l'Annex IV de la Directiva Hàbitats i no és protegida per la legislació catalana pel seu caràcter exòtic. Una possible interacció negativa de la granota pintada amb les altres espècies autòctones d'amfibis és la seva capacitat de ser portadora asimptomàtica de malalties emergents d'amfibis.

Imatge 4: La granota pintada està en expansió



Font: © Enric Badosa

4.4. Rèptils

S'han inventariat **18 espècies de rèptils** al Parc. D'aquestes n'hi ha **17 d'autòctones** i **1 d'exòtica**.

De les **17 espècies autòctones** destaquen les 3 tortugues, una de terrestre i 2 d'aigua dolça: la **tortuga mediterrània** (*Testudo hermanni*), la **tortuga de rierol** (*Mauremys leprosa*) i la **tortuga d'estany** (*Emys orbicularis*). Totes tres són incloses en el grau màxim de protecció europeu, en l'**Annex II** (i en l'Annex IV). De la primera no se n'ha provat les poblacions viables i es creu que la majoria d'exemplars són, probablement, escapats de captivitat. Hi ha 2 altres espècies incloses en l'**Annex IV** europeu: la **sargantana roquera** (*Podarcis muralis*) i la **serp d'Esculapi** (*Zamenis longissima*), ambdues més abundants en els sectors septentrionals, obacs i humits del Parc. La **sargantana cendrosa** (*Podarcis edwardsianus*), en canvi, només surt en dades del BDBC però no pas en dades de l'Ornitho i, per tant, la seva presència no és assegurada del tot. Convindria fer-ne prospeccions per verificar-ne la presència i escatir-ne la distribució i abundància. El **llangardaix ocel·lat** (*Timon lepidus*) és una altra espècie interessant a nivell legal i amb una tendència regressiva. L'**escurçó pirinenc** (*Vipera aspis*) tenia el seu límit meridional al Montnegre però des de fa algunes desenes d'anys també ha colonitzat el sector del Corredor, estenent-se cap al sud.

Imatge 5: No s'ha comprovat la reproducció de la tortuga mediterrània



Font: © Pere Alzina

L'única espècie **exòtica** també és **invasora** i es tracta de la **tortuga d'aigua americana** (*Trachemys scripta*).

La llista d'**espècies antigues/dubtoses** inclou **7 espècies** per diferents motivacions que tot seguit es comenten:

- Dragó rosat (*Hemidactylus turcicus*): apareix als catàlegs del Parc del 2001 i 2003. És poc probable que sigui dins del Parc. Espècie molt termòfila i que viu a prop del mar (excepte al Vallès Oriental, Vallès Occidental i Bages) i sempre per sota dels 150 metres d'alçada

- Lludrió llistat (*Chalcides striatus*): apareix al catàleg del 2003 i en una dada de la quadrícula de Sant Celoni a Vallgorguina. Si existís al Parc seria en zones de gramínies i, per tant, de forma molt localitzada i escassa. Caldria fer-ne una prospecció intensiva en zones potencialment òptimes per a aquesta espècie.
- Lluert/Llangardaix verd (*Lacerta bilineata*): apareix al catàleg del 2003. Espècie de caràcter eurosiberià que viu a cotes altes del Montseny i zones humides del nord de Catalunya. Si fos el cas que algun exemplar arribés al Montnegre o al Corredor el llangardaix ocel·lat el desplaçaria en un hàbitat més favorable a ell.
- Serp verda i groga (*Hierophis viridiflavus*): apareix citada dues vegades a l'Ornitho. Tanmateix, l'equip revisor de la web ha demanat a l'autor eliminar aquestes dades per possible error de codificació. Espècie de marcat caràcter eurosiberià que viu al Pirineu i Prepirineu.
- Colobra llisa europea (*Coronella austriaca*): apareix al catàleg del 2003. La població més pròxima és al Montseny, de marcat caràcter eurosiberià, és molt improbable que es trobi al Parc.
- Serp de ferradura (*Hemorrhois hippocrepis*): apareix al catàleg del 2003. Població per sota de Barcelona amb l'excepció d'una població aïllada al nord-est de Catalunya. És altament improbable que sigui al Parc.
- Escurçó ibèric (*Vipera latastei*): apareix en el Banc de Dades de Biodiversitat de Catalunya i als catàlegs del 2001 i 2003. Es podria tractar d'errors en la identificació i caldria una prospecció acurada. Present al sud de la Riera d'Argentona (Parc Serralada Litoral i Serra de Marina) però al Corredor i Montnegre l'escurçó pirinenc (*Vipera aspis*) és abundant. No es pot descartar que sigui al Parc en els ambients més secs i assolellats.

D'aquestes **7 espècies dubtoses** hom creu que **només 3 podrien arribar a trobar-se en algun punt del Parc**, de forma localitzada i escassa. Aquestes espècies són el dragó rosat (*Hemidactylus turcicus*), el lludrió llistat (*Chalcides striatus*) i l'escurçó ibèric (*Vipera latastei*). Seria convenient fer una prospecció intensiva en zones potencialment òptimes per a descartar-les o incloure-les definitivament a la llista de rèptils. Les 4 espècies restants es considera que, avui per avui, són inexistents o de presència altament improbable.

Imatge 6: L'escurçó pirinenc s'estén cap al sud



Font: © Pere Alzina

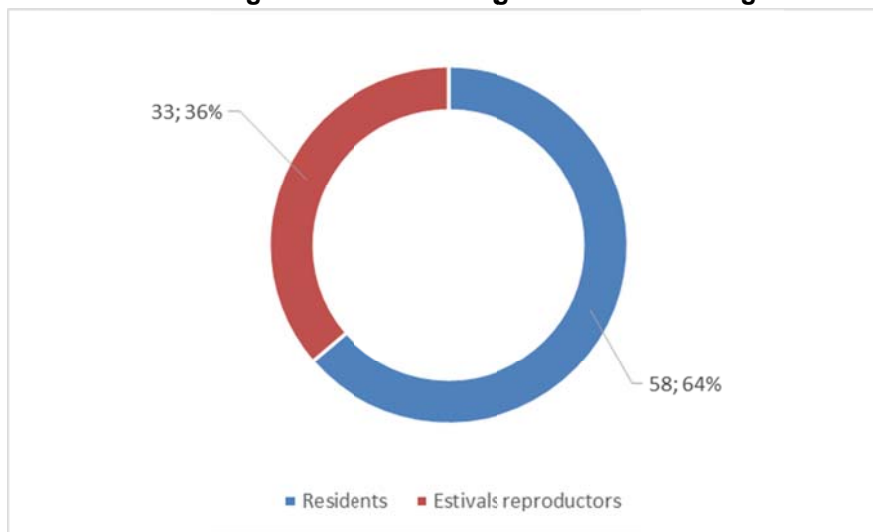
4.5. Ocells

S'han registrat un total de **161 espècies** d'ocells, **157 espècies autòctones** i **4 espècies exòtiques**.

De les **4 espècies exòtiques** n'hi ha 3 d'**invasores**: la cotorreta de pit gris (*Myiopsitta monachus*), la cotorra de Kramer (*Psittacula krameri*) i el bec de corall senegalès (*Estrilda astrild*). El faisà (*Phasianus colchicus*), en canvi, és l'única exòtica que no és invasora.

Es calcula que hi ha unes **91 espècies nidificants al Parc**, de les quals n'hi ha **58 de residents** i **33 d'estivals reproductores**. Les espècies nidificants són les que confereixen **més valor al territori** per tal com revelen una qualitat òptima d'hàbitat (tranquil·litat per a fer el niu, abundància de menjar per a l'alimentació dels pollets, etc.) per a la parella adulta i per a la seva descendència que, a vegades, consta de postes diferents. És plausible que alguna de les espècies inventariades ara no hi facin niu o facin niu a prop del Parc però fora dels seus límits. Semblantment, és ben probable que algunes de les espècies que no s'han considerat nidificants puguin actualment fer niu localment i de forma escassa en algun punt del Parc.

Gràfic 4: Percentatge de nidificants segons la seva fenologia



Font: Pere Alzina

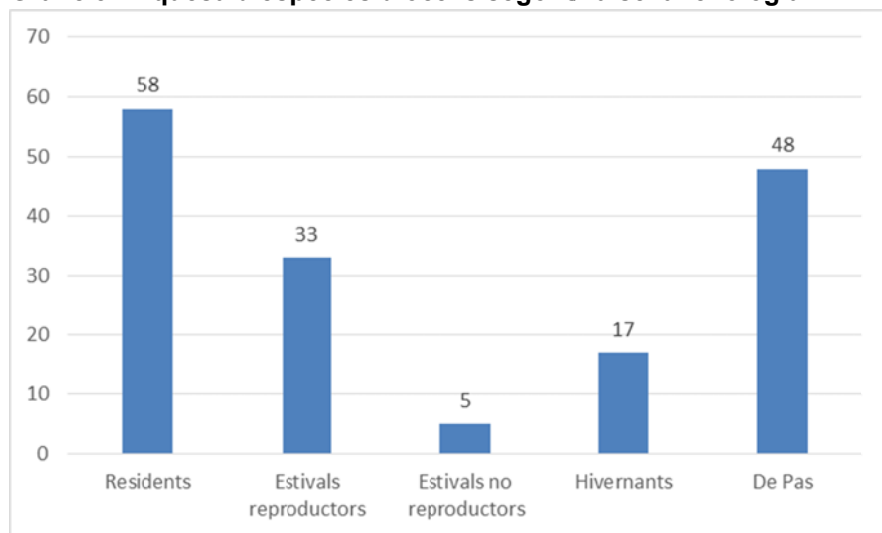
Hi ha **5 espècies** posades en la categoria d'**estivals no reproductores** com l'oreneta cuablanca (*Delichon urbica*) o l'oreneta cua-rogenca (*Hirundo daurica*) que, això no obstant, fan niu ben a prop del Parc i, sobretot, el sovintegen per alimentar-s'hi.

Hi ha **17 espècies** categoritzades com a **hivernants** com la becada (*Scolopax rusticola*), el tord ala-roig (*Turdus iliacus*), el pinsà mec (*Fringilla montifringilla*) o el pardal de bardissa (*Prunella modularis*).

Hi ha **48 espècies de pas** que no totes toquen pas terra sinó que algunes tan sols sobrevolen l'espai aeri del Parc. Són gairebé un terç del total. Entre elles hi ha la cigonya

(*Ciconia ciconia*), l'arpella (*Circus aeruginosus*), el milà negre (*Milvus migrans*) o el mosquiter de passa (*Phylloscopus trochilus*).

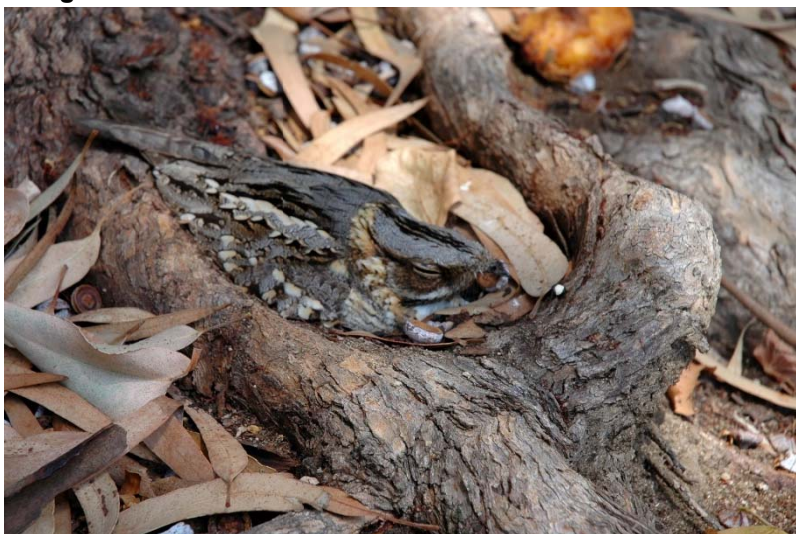
Gràfic 5: Riquesa d'espècies d'ocells segons la seva fenologia



Font: Pere Alzina

De totes les espècies nidificants és el **botxí** (*Lanius meridionalis*) el que té un estat de conservació a Catalunya més precari: **espècie en perill** (EN). Hi ha altres espècies amb un estatus de conservació vulnerable (VU) com l'aligot vesper (*Pernis apivorus*), el xot (*Otus scops*), l'òliba (*Tyto alba*), l'àliga calçada (*Hieraaetus pennatus*), el picot garser petit (*Dendrocopos minor*), el mosquiter comú (*Phylloscopus collybita*), el bitxac (*Saxicola torquata*) la cadenera (*Carduelis carduelis*), el verdum (*Carduelis chloris*) o la cuereta torrentera (*Motacilla cinerea*).

Imatge 7: El siboc és un nidificant escàs al Parc



Font: © Enric Badosa

Hi ha **11 espècies** catalogades en l'**Annex I** de la Directiva Aus. La majoria són rapinyaires (astor, mussol banyut, duc, etc.) però també n'hi ha d'altres que no (enganyapastors, tallareta cuallarga, escorxador, etc.). Aquestes espècies són:

- Astor (*Accipiter gentilis*)
- Àguila marcenca (*Circaetus gallicus*)
- Àguila calçada (*Hieraaetus pennatus*)
- Aligot vesper (*Pernis apivorus*)
- Falcó pelegrí (*Falco peregrinus*)
- Mussol banyut (*Asio otus*)
- Duc (*Bubo bubo*)
- Enganyapastors (*Caprimulgus europaeus*)
- Cotxa cua-roja (*Phoenicurus phoenicurus*)
- Tallareta cuallarga (*Sylvia undata*)
- Escorxador (*Lanius collurio*)

Cal significar que hi ha un **nombre rellevant d'espècies** (23) que **mereixerien un tractament de dades més acurat i afinat** del que permet l'abast d'aquest treball. D'aquesta forma es milloraria el coneixement de la seva distribució al Parc i, sobretot, se'n verificaria la seva categoria fenològica. Això permetria saber per a totes i cadascuna de les seves observacions no només la localització sinó l'índex de reproducció (observat en hàbitat adequat, cantant, peixant pollets, etc.). Aquestes espècies són:

- Guatlla (*Coturnix coturnix*)
- Cabusset (*Tachybaptus ruficollis*)
- Polla d'aigua (*Gallinula chloropus*)
- Fotja vulgar (*Fulica atra*)
- Cotorra de Kramer (*Psittacula krameri*)
- Cotorreta de pit gris (*Myopsitta monachus*)
- Cucut reial (*Clamator grandarius*)
- Abellerol (*Merops apiaster*)
- Cogullada vulgar (*Galerida cristata*)
- Roquerol (*Ptyonoprogne rupestris*)
- Oreneta cua-rogenca (*Hirundo daurica*)
- Oreneta cuablanca (*Delichon urbica*)
- Cuereta groga (*Motacilla flava*)
- Merla d'aigua (*Cinclus cinclus*)
- Bitxac comú (*Saxicola torquata*)
- Pardal de bardissa (*Prunella modularis*)
- Cotxa cua-roja (*Phoenicurus phoenicurus*)
- Tallareta vulgar (*Sylvia communis*)
- Capsigrany (*Lanius senator*)
- Gralla (*Corvus monedula*)
- Estornell negre (*Sturnus unicolor*)
- Passerell (*Carduelis cannabina*)
- Cruixidell (*Emberiza calandra*)

Hi ha altres espècies que tot i ser de nidificació segura (àliga calçada, àliga marcenca, aligot vesper, astor, mussol banyut, duc, etc.) convindria disposar de cartografia associada i/o d'afinar la seva distribució i abundància.

Hi ha espècies que tot i no nidificar estrictament dins del Parc (falcó pelegrí o merla blava, per exemple) ho fan en zones limítrofs i s'ha optat per posar-les a dins del Parc perquè part del seu comportament alimentari hi té lloc, sobretot en rapinyaires que fan niu en pedreres però que cacen a les zones agro-forestals del voltant.

D'algunes espècies dubtoses (guatlla, cruixidell, passerell, cogullada vulgar, estornell negre, etc.) s'han destriat les dades del període reproductor exclusiu (juny-agost) per saber si eren potencialment nidificants a la zona. En alguns casos s'ha considerat que sí que hi fan niu (estornell negre o cabusset, per exemple) però en d'altres no (pardal de bardissa o passerell, per exemple). El criteri emprat és la informació proveïda pels dos atles comarcals d'ocells nidificants i el matís del coneixement tècnic i del territori de qui signa aquest treball.

Imatge 8: El rupit o pit-roig és una espècie forestal i en expansió



Font: © Enric Badosa

4.6. Rates pinyades

S'han inventariat **17 espècies de rates pinyades** al Parc, totes elles autòctones i, per tant, cap d'elles exòtica ni exòtica invasora. La meitat d'elles són espècies rares. L'altra meitat són poc rares o comunes i només hi ha una espècie molt comuna, la pipistrel·la de vores clares (*Pipistrellus kuhlii*).

Totes elles estan protegides per la legislació europea, espanyola i catalana. A nivell legal destaquen les **7 espècies** incloses en el grau màxim de protecció (**Annex II**) de la **normativa europea**:

- Ratpenat de ferradura gros (*Rhinolophus ferrumequinum*)
- Ratpenat de ferradura petit (*Rhinolophus hipposideros*)
- Ratpenat de ferradura mediterrani (*Rhinolophus euryale*)
- Ratpenat d'orelles dentades (*Myotis emarginatus*)
- Ratpenat rater gros (*Myotis myotis*)
- Ratpenat rater mitjà (*Myotis blythii*)
- Ratpenat de cova (*Miniopterus schreibersi*)

També destaquen que **6 espècies** s'hagin categoritzat com a "**Vulnerable**" per la **legislació espanyola**:

- Ratpenat de ferradura gros (*Rhinolophus ferrumequinum*)
- Ratpenat de ferradura mediterrani (*Rhinolophus euryale*)
- Ratpenat d'orelles dentades (*Myotis emarginatus*)
- Ratpenat rater gros (*Myotis myotis*)
- Ratpenat rater mitjà (*Myotis blythii*)
- Ratpenat de cova (*Miniopterus schreibersi*)

Quant al seu **estat de conservació** a Catalunya n'hi ha **5** amb categoria de "**Vulnerable**" (VU):

- Ratpenat de ferradura mediterrani (*Rhinolophus euryale*)
- Ratpenat d'orelles dentades (*Myotis emarginatus*)
- Ratpenat rater gros (*Myotis myotis*)
- Ratpenat rater mitjà (*Myotis blythii*)
- Ratpenat de cova (*Miniopterus schreibersi*)

La llista d'**espècies antigues/dubtoses** la conformen 4 espècies pels motius que es detallen a continuació:

- Ratpenat de ferradura mitjà (*Rhinolophus mehelyi*): hi ha una cita de fa molts anys però de validesa incerta. Es creu extingit.
- Ratpenat gris itàlic (*Myotis nattereri*): apareix el catàleg de 2001 però no pas en el llibre "Els Ratpenats de Catalunya" ni al BDBC.
- Ratpenat de peus grans (*Myotis capaccinii*): no trobat mai pel Museu de Ciències Naturals de Granollers en els darrers 20 anys. Fóra possible que n'hi hagués a la

Tordera quan l'ecosistema fluvial estava més ben conservat. Tanmateix, inclòs en l'Excel Catàleg 2001 i també a la BDBC però no pas al llibre "Els Ratpenats de Catalunya".

- Pipistrel·la de Nathusius (*Pipistrellus nathusii*): detectada a prop del Parc (Argentona) però fora dels límits. Demostra, si més no, que hi passa en migració.

Les rates pinyades són el grup de mamífers i de vertebrats terrestres més desconeguts. La intensificació del treball de camp ha comportat l'aparició de "noves" espècies que no havien estat inventariades en el Parc i, en algun cas, ni a Catalunya. La seva biologia també és poc coneguda. És possible que en el futur apareguin noves espècies o nous refugis actualment ignots.

Imatge 9: Pipistrel·la comuna



Font: © Pere Alzina

4.7. Mamífers

S'han inventariat **27 espècies de mamífers** al Parc. D'aquestes n'hi ha **23 d'autòctones** i **4 d'exòtiques**.

De les **23 espècies autòctones** destaca el **liró gris** (*Glis glis*) -al carener i obaga del Montnegre-, el **ratolí lleonat** (*Apodemus flavicollis*), el **ratbuf** (*Arvicola sapidus*) -de població molt escassa i localitzada-, el **cabirol** (*Capreolus capreolus*) -introduït fa 25 anys amb finalitats cinegètiques i comú arreu del Parc- i, és clar, la recent troballa, de la **llúdriga** (*Lutra lutra*) a la llera del riu Tordera que, probablement, visiti els trams baixos dels torrents del Montnegre en períodes de cabal alt. Aquesta espècie gaudeix del grau màxim de protecció de la legislació europea (Annex II i IV) i catalana (categoria A). A més de la llúdriga hi ha 5 espècies protegides per la legislació catalana totes elles en el grau menor (categoria D) i una altra, el gat mesquer o geneta (*Genetta genetta*), que té regulada la seva captura (Annex V) per la legislació europea. La gran majoria d'espècies de mamífers, doncs, no són pas protegides.

Imatge 10: La guilla és present arreu del Parc



Font: © Pere Alzina

De les **4 espècies exòtiques** només el **visó americà** (*Neovison vison*) és una espècie **invasora**. S'ha considerat que la rata negra (*Rattus rattus*), la rata comuna (*Rattus norvegicus*) i el gat mesquer (*Genetta genetta*) com a espècies exòtiques malgrat que totes elles faci segles que són en el territori, més en el cas del gat mesquer i menys en la rata comuna.

La llista d'**espècies antigues/dubtoses** inclou 9 espècies que es detallen a continuació a més del motiu pel qual han estat segregades de la llista principal:

- Eriçó clar (*Atelerix algirus*): l'hàbitat del Parc no és adequat per a una espècie tan termòfila i no apareix a l'Ornitho però, tanmateix, surt al Catàleg del 2001 i 2003 i al BDBC.

- Musaranya menuda (*Sorex minutus*): apareix al catàleg del 2003 i prou. N'hi ha al Montseny però no ens consta que s'hagi trobat al Montnegre.
- Musaranya mediterrània (*Neomys anomalus*): Els tècnics del Museu de Granollers creuen que no és present al Parc. Apareix, tanmateix, al BDBC i al Catàleg del 2001 però no apareix ni a l'Ornitho ni al Catàleg 2003. Són dades antigues i no està clara la seva presència actual, tot el contrari.
- Esquirol de Corea (*Tamias sibiricus*): Detectats el 2010 a la Vall d'Olzinelles. Es dona per extingit.
- Talpó muntanyenc (*Microtus agrestis*): Hi ha una cita en egagròpiles d'òliba a Hortsavinyà. No es pot descartar que les captures no siguin de la zona per la mobilitat de les òlibes. Surt al BDBC, en dada del SECEM en quadrícula que Parcialment toca al Parc i al Catàleg 2001 però no pas al Catàleg del 2003.
- Turó (*Mustela putorius*): Hi ha 6 registres al BDBC en 3 quadrícules diferents del Parc però s'ignora les dates i les localitzacions precises -dins o fora del Parc-.
- Gat fer (*Felis silvestris*): Hi ha 1 registre al BDBC a la quadrícula DG51 que és, Parcialment, dins del Parc. S'ignora la data i la localització precisa, però.
- Cérvol (*Cervus elaphus*): apareix al catàleg del 2001 i al BDBC (dada de la Carne Rosell). Tanmateix, no es creu que s'hi hagi pogut mai consolidar cap població i es tractaria d'un exemplar isolat d'origen incert.
- Daina (*Dama dama*): apareix al BDBC i en Jordi Ruiz esmenta que als anys 60 del segle XX se'n van alliberar al cantó vallesà del Montnegre amb finalitat cinegètica. No es creu que actualment hi hagi cap població consolidada.

No hi consens tècnic per dirimir quants anys han de passar una espècie en un lloc per deixar-la de considerar al·lòctona o exòtica. Els ratolins domèstics (*Mus musculus*) no són autòctons però fa més de 1.000 anys que són aquí. A l'altra banda hi ha el visó americà (*Neovison vison*) que fa poques dècades que és aquí. Al bell mig espècies com la rata comuna (*Rattus norvegicus*) que fa tres segles que és aquí. Sí que hi ha, però, base legal per a ser considerada invasora o no.

Imatge 11: El talpó roig és present a les parts altes del Parc



Font: © Pere Alzina

5. BIBLIOGRAFIA

5.1. Bibliografia destacada

Peixos continentals de Catalunya: ecologia, conservació i guia d'identificació (Aparicio, E., Lynx Edicions 2016).

Amfibis i rèptils de Catalunya, País Valencià i Balears (Rivera, X. et al., Lynx Edicions, 2011).

Field Guide to the Amphibians and Reptiles of Britain and Europe (Speybroek, J. et al. Bloomsbury Natural History, 2016),

Atles dels Amfibis i Rèptils de Catalunya i Andorra (Llorente, G.A et al., Edicions El Brau, 1995).

Atles dels ocells nidificants del Maresme (Andino, H. et al, Barcelona 2005).

Els ocells del Vallès Oriental (Ribas, J. Lynx Edicions, 2000)

Els ratpenats de Catalunya (Flaquer, C. & Puig, X. Brau Edicions, 2012).

Insectívors i Rosegadors de Catalunya: metodologia d'estudi i catàleg faunístic (Gosàlbez, J., Ketres Editora, 1987).

Els Grans Mamífers de Catalunya i Andorra (Ruiz-Olmo, J. & Aguilar, A., Lynx Edicions, 1992).

5.2. Recursos web

Banc de Dades de la Biodiversitat de Catalunya: www.biodiver.bio.ub.es/biocat

Ornitho.cat: www.ornitho.cat

Servidor d'Informació Ornitològica de Catalunya: www.sioc.cat

The IUCN Redlist of Threatened Species: www.iucnredlist.org/

Descobreix els ratpenats: www.ratpenats.org

6. ANNEXOS

6.1. Peixos

NOM CATALÀ	NOM CIENTÍFIC	NOM CASTELLÀ	NOM ANGLÈS	EXÒTICA/EXÒTICA INVASORA	DISTRIBUCIÓ APROXIMADA
Barb de muntanya	<i>Barbus meridionalis</i>	Barbo de muntaña	Mediterranean Barbel		Riera de Fuirosos
Carpí daurat	<i>Carassius auratus</i>	Pez dorado, pez rojo	Goldfish, Golden Carp	Exòtica	Embassaments i basses de rec a bona part del Parc
Carpa	<i>Cyprinus carpio</i>	Carpa	Carp	Exòtica invasora	Embassaments del Parc
Veró/Veró de Llenguadoc	<i>Phoxinus sp.</i>	Piscardo, Piscardo de Languedoc	Adour Minnow, Languedoc Minnow	Exòtica	Esporàdicament a la Riera de Fuirosos sense establir-s'hi
Bagra	<i>Squalius laietanus</i>	Bagre	Ebro Chub		Rieres de Fuirosos i Ramió
Gambúsia	<i>Gambusia holbrooki</i>	Gambusia	Eastern Mosquitofish	Exòtica invasora	Riera de Ramió i basses de rec a bona part del Parc
Anguila	<i>Anguilla Anguilla</i>	Anguila	Eel		Riera de Fuirosos i altres rieres de l'obaga del Parc
Perca americana	<i>Micropterus salmoides</i>	Perca americana, Black-bass	Largemouth Bass	Exòtica invasora	Riera de Fuirosos

6.2. Amfibis

NOM CATALÀ	NOM CIENTÍFIC	NOM CASTELLÀ	NOM ANGLÈS	EXÒTICA/EXÒTICA INVASORA	DISTRIBUCIÓ APROXIMADA
Salamandra comuna	<i>Salamandra salamandra</i>	Salamandra común	Common Fire Salamander		A les valls humides del Parc
Tritó verd	<i>Triturus marmoratus</i>	Tritón jaspeado	Marbled Newt		A cotes mitjanes i altes i boscoses del Parc
Tritó palmat	<i>Lissotriton helveticus</i>	Tritón palmeado	Palmate newt		Més abundant al sector oriental del Parc
Tritó alpí	<i>Ichthyosaura alpestris</i>	Tritón alpino	Alpine Newt	Exòtica	Detectat el 2016 i provinent d'alliberament
Tritó crestat d'Anatòlia	<i>Triturus anatolicus</i>		Antaolian Crested Newt	Exòtica	En 6 basses del Parc, sector Montnegre. Detectat el 2016 i provinent d'alliberaments
Tòtil comú	<i>Alytes obstetricans</i>	Sapo partero común	Common Midwife Toad		Arreu del Parc
Granota pintada	<i>Discoglossus pictus</i>	Sapillo pintojo mediterráneo	Painted Frog	Exòtica	Sector oriental del Montnegre i en clara expansió
Gripau d'esperons	<i>Pelobates cultripes</i>	Sapo de espuelas	Western Spadefoot		Molt localitzat i escàs
Granoteta de punts	<i>Pelodytes punctatus</i>	Sapillo moteado común	Parsley Frog		Arreu però escassa
Gripau comú	<i>Bufo spinosus</i>	Sapo común	Common Toad		Arreu del Parc
Gripau corredor	<i>Epidalea calamita</i>	Sapo corredor	Natterjack Toad		Arreu del Parc
Reineta meridional	<i>Hyla meridionalis</i>	Ranita meridional	Mediterranean Tree Frog		Arreu del Parc
Granota verda ibèrica	<i>Pelophylax perezi</i>	Rana común	Perez's Frog		Arreu del Parc amb masses d'aigua profunda
Granota de Graf	<i>Pelophylax kl. grafi</i>	Rana híbrida de Graf	Graf's hybrid frog		Obaga del Parc (DG51)

6.3. Rèptils

NOM CATALÀ	NOM CIENTÍFIC	NOM CASTELLÀ	NOM ANGLÈS	EXÒTICA/EXÒTICA INVASORA	DISTRIBUCIÓ APROXIMADA
Tortuga mediterrània	<i>Testudo hermanni</i>	Tortuga mediterrànea	Herman's Tortoise		Zones pròximes a camps. Probablement, la majoria són animals fugits de la captivitat.
Tortuga de rierol	<i>Mauremys leprosa</i>	Galápago leproso	Spanish Pond Turtle		Rieres de l'obaga i el llevant del Montnegre
Tortuga d'aigua americana	<i>Trachemys scripta</i>	Tortuga de Florida	Pond slider	Exòtica invasora	Embassaments a l'obaga del Montnegre
Tortuga d'estany	<i>Emys orbicularis</i>	Galápago europeu	European Pond Terrapin		Vall d'Olzinelles
Dragó comú	<i>Tarentola mauritanica</i>	Salamanquesa común	Moorish Gecko		Masos i cases del Parc
Vidriol europeu	<i>Anguis fragilis</i>	Lución	Common Slowworm		Sots i careners humits del Parc
Sargantana cuallarga	<i>Psammodromus algirus</i>	Lagartija colilarga	Large Psammodromus		Arreu del Parc
Sargantana cendrosa	<i>Psammodromus edwardsianus</i>	Lagartija cenicienta	East Iberian Psammodromus		Marges de bosc i brolles esclarissades. Caldria recerca específica per verificar la seva presència i afinar-ne la distribució.
Llangardaix ocel-lat	<i>Timon lepidus</i>	Lagarto ocelado	Ocellated lizard		Zones obertes i assolellades (vinyes, camps de maduixes, erms amb fenals, etc.)
Sargantana roquera	<i>Podarcis muralis</i>	Lagartija roquera	Common Wall Lizard		Al Montnegre de llevant més humit i frescal
Sargantana iberoprovençal	<i>Podarcis liolepis</i>	Lagartija ibérica	Columbretes Wall Lizard		Arreu del Parc
Serp d'Esculapi	<i>Zamenis longissima</i>	Culebra de esculapio	Aesculapian Snake		Al Montnegre.
Serp blanca	<i>Zamenis scalaris</i>	Culebra de escalera	Ladder Snake		Arreu del Parc
Colobra llisa meridional	<i>Coronella girondica</i>	Culebra lisa meridional	Southern Smooth Snake		Als hàbitats més mediterranis idel Parc, tant boscosos com arvenses amb substrat rocós
Serp de collaret	<i>Natrix astreptophora</i>	Culebra de collar	Grass snake		Arreu del Parc
Serp d'aigua	<i>Natrix maura</i>	Culebra viperina	Viperine Water Snake		Arreu del Parc
Serp verda	<i>Malpolon monspessulanus</i>	Culebra bastarda	Montpellier Snake		Arreu del Parc
Escurçó pirinenc	<i>Vipera aspis</i>	Víbora áspid	Asp Viper		Arreu del Parc

6.4. Ocells

NOM CATALÀ	NOM CIENTÍFIC	NOM CASTELLÀ	NOM ANGLÈS	FENOLOGIA	EXÒTICA/EXÒTICA INVASORA	DISTRIBUCIÓ APROXIMADA
Astor	<i>Accipiter gentilis</i>	Azor Común	Northern Goshawk	Resident		Arreu del Parc
Esparver	<i>Accipiter nisus</i>	Gavilán Común	Eurasian Sparrowhawk	Resident		Arreu del Parc
Mallerenga cuallarga	<i>Aegithalos caudatus</i>	Mito	Long-tailed Tit	Resident		Arreu del Parc
Perdiu roja	<i>Alectoris rufa</i>	Perdiz Roja	Red-legged Partridge	Resident		Zones obertes conreades del Parc
Mussol banyut	<i>Asio otus</i>	Búho Chico	Long-eared Owl	Resident		Sector oriental del Parc en planes i valls interiors
Mussol comú	<i>Athene noctua</i>	Mochuelo Común	Little Owl	Resident		Sectors oberts del Parc, sobretot del vessant del Maresme però no només.
Duc	<i>Bubo bubo</i>	Búho Real	Eagle Owl	Resident		Nidificació en antigues pedreres
Aligot comú	<i>Buteo buteo</i>	Busardo Ratonero	Common Buzzard	Resident		Arreu del Parc, cria a les zones boscoses
Cadenera	<i>Carduelis carduelis</i>	Jilguero	Goldfinch	Resident		Arreu del Parc, en zones obertes amb arbres esparsos
Verdum	<i>Carduelis chloris</i>	Verderón Común	Greenfinch	Resident		Arreu del Parc, en zones obertes amb arbres esparsos
Raspinell comú	<i>Certhia brachydactyla</i>	Agateador Común	Short-toed Treecreeper	Resident		Arreu del Parc, en zones boscoses
Rossinyol bord	<i>Cettia cetti</i>	Ruiseñor Bastardo	Cetti's Warbler	Resident		Torrents i fondos del Parc
Trist	<i>Cisticola juncidis</i>	Buitrón Ibérico	Zitting Cisticola	Resident		Espais oberts en els vessants costaners i orientals del Parc
Durbec	<i>Coccothraustes coccothraustes</i>	Picogordo	Hawfinch	Resident		Zones boscoses i humides del Parc, sembla més abundant al Montnegre
Colom roquer	<i>Columba livia</i>	Paloma Bravía	Rock Pigeon	Resident		En urbanitzacions i algun mas del Parc
Tudó	<i>Columba palumbus</i>	Paloma Torcaz	Wood Pigeon	Resident		Arreu del Parc, zones boscoses i també des de fa uns 10-15 anys a zones urbanitzades amb arbres
Corb	<i>Corvus corax</i>	Cuervo Común	Common Raven	Resident		Nidificant probable a la zona central del Parc (Montalt i Corredor)
Cornella negra	<i>Corvus corone</i>	Corneja Negra	Carrion Crow	Resident		Nidificant probable al sector oriental i al vessant marítim del Montnegre central
Picot garser gros	<i>Dendrocopos major</i>	Pico Picapinos	Great Spotted Woodpecker	Resident		Arreu del Parc, en zones boscoses i en expansió
Picot garser petit	<i>Dendrocopos minor</i>	Pico Menor	Lesser Spotted Woodpecker	Resident		Descobert a l'extrem oriental del Parc en boscos de ribera i plantacions forestals però actualment en expansió pels

NOM CATALÀ	NOM CIENTÍFIC	NOM CASTELLÀ	NOM ANGLÈS	FENOLOGIA	EXÒTICA/EXÒTICA INVASORA	DISTRIBUCIÓ APROXIMADA
						bosc de ribera més obacs i humits.
Sit negre	<i>Emberiza cia</i>	Escribano Montesino	Rock Bunting	Resident		Un parell de punts de nidificació al Parc, zones obertes o cremades. Com a hivernant és molt més abundant, també en zones amb conreus arboris
Gratapalles	<i>Emberiza cirius</i>	Escribano Soteño	Cirl Bunting	Resident		Arreu del Parc, però en zones obertes amb arbres (evita zones boscoses tancades)
Pit-roig	<i>Erithacus rubecula</i>	Petirrojo	European Robin	Resident		Arreu del Parc, sobretot en zones boscoses i més abundant quant més humit és el bosc
Bec de corall senegalès	<i>Estrilda astrild</i>	Astrilda Común	Common Waxbill	Resident	Exòtica invasora	Torrents i rieres més assolellades del Parc, sector Corredor.
Polla d'aigua	<i>Gallinula chloropus</i>	Gallineta Común	Moorhen	Resident		Algunes parelles en basses de rec, embassaments o estanys naturalitzats
Gaig	<i>Garrulus glandarius</i>	Arrendajo Común	Eurasian Jay	Resident		Arreu del Parc
Merla blava	<i>Monticola solitarius</i>	Roquero Solitario	Blue Rock Thrush	Resident		Algunes parelles fan niu en pedreres (Montpalau i Busqué) en els límits del Parc
Cuereta blanca	<i>Motacilla alba</i>	Lavandera Blanca Común	White Wagtail	Resident		Arreu del Parc, sobretot en zones obertes (pastures, conreus, etc) o urbanitzades. Evita les zones boscoses tancades
Cuereta torrentera	<i>Motacilla cinerea</i>	Lavandera Cascadeña	Grey Wagtail	Resident		En torrents del Parc
Mallerenga petita	<i>Parus ater</i>	Carbonero Garrapinos	Coal Tit	Resident		Espècie lligada a les pinedes del Parc
Mallerenga blava	<i>Parus caeruleus</i>	Herrerillo Común	Blue Tit	Resident		Arreu del Parc, en zones boscoses tancades i també obertes
Mallerenga emplomallada	<i>Parus cristatus</i>	Herrerillo Capuchino	Crested Tit	Resident		Arreu del Parc.
Mallerenga carbonera	<i>Parus major</i>	Carbonero Común	Great Tit	Resident		Arreu del Parc, en zones boscoses tancades i també obertes
Pardal comú	<i>Passer domesticus</i>	Gorrión Común	House Sparrow	Resident		A les masies, zones urbanitzades i àrees de lleure del Parc. Absent de les forests extenses.
Pardal xarrec	<i>Passer montanus</i>	Gorrión Molinero	Eurasian Tree Sparrow	Resident		A les masies, zones urbanitzades i àrees de lleure del Parc. Absent de les forests extenses.
Pardal roquer	<i>Petronia petronia</i>	Gorrión Chillón	Rock Sparrow	Resident		A les urbanitzacions i algun mas de l'extrem oriental del Parc.

NOM CATALÀ	NOM CIENTÍFIC	NOM CASTELLÀ	NOM ANGLÈS	FENOLOGIA	EXÒTICA/EXÒTICA INVASORA	DISTRIBUCIÓ APROXIMADA
Faisà	<i>Phasianus colchicus</i>	Faisán Vulgar	Common Pheasant	Resident	Exòtica	En valls interiors del Parc amb camps associats.
Cotxa fumada	<i>Phoenicurus ochruros</i>	Colirrojo Tizón	Black Redstart	Resident		Nidificant en pedreres que limiten amb el Parc. Primeres cites al sector del Corredor.
Mosquiter comú	<i>Phylloscopus collybita</i>	Mosquitero Común	Northern Chiffchaff	Estival reproductor		Com a nidificant a les obagues, parts culminals, torrents i altres zones frescals del Parc. Com a hivernant, arreu del Parc
Garsa	<i>Pica pica</i>	Urraca	Black-billed Magpie	Resident		Als camps i zones urbanitzades del Parc. Defuig els boscos tancats.
Picot verd	<i>Picus viridis</i>	Pito Real	Green Woodpecker	Resident		Arreu del Parc, sobretot en boscos mediterranis
Cotorra de Kramer	<i>Psittacula krameri</i>	Periquito de Collar	Rose-ringed Parakeet	Resident	Exòtica invasora	Hi ha 4 registres en període de nidificació. Es desconeix si sobrevolaven la zona o si feien niu en algun arbre de ribera.
Bruel	<i>Regulus ignicapilla</i>	Reyezuelo Listado	Firecrest	Resident		Arreu del Parc, tant en masses boscos compactes com esparses
Bítxac comú	<i>Saxicola torquata</i>	Tarabilla Común	Common Stonechat	Resident		Cria en espais oberts com Hortsavinyà
Gafarró	<i>Serinus serinus</i>	Verdecillo	European Serin	Resident		Zones obertes amb arbres del Parc, excepte forests tancades.
Pica-soques blau	<i>Sitta europaea</i>	Trepador Azul	Wood Nuthatch	Resident		Arreu del Parc. En expansió.
Tórtora turca	<i>Streptopelia decaocto</i>	Tórtola Turca	Eurasian Collared Dove	Resident		A les masies i zones urbanitzades del Parc. Absent a les zones forestals tancades.
Gamarús	<i>Strix aluco</i>	Cárabo Común	Tawny Owl	Resident		Arreu del Parc, també en zones urbanitzades amb arbres de port notable.
Estornell vulgar	<i>Sturnus vulgaris</i>	Estornino Pinto	Common Starling	Resident		A les masies i zones urbanitzades del Parc.
Tallarol de casquet	<i>Sylvia atricapilla</i>	Curruca Capirotada	Blackcap	Resident		Arreu del Parc.
Tallarol capnegre	<i>Sylvia melanocephala</i>	Curruca Cabecinegra	Sardinian Warbler	Resident		Arreu del Parc, més abundant als solells eixuts i defugi ambients humits sense cobertura arbustiva.
Tallareta cuallarga	<i>Sylvia undata</i>	Curruca Rabilarga	Dartford Warbler	Resident		Molt escassa, en brolles assolellades i molt denses com a les valls de can Bordoï i de Parpers
Cabusset	<i>Tachybaptus ruficollis</i>	Zampullín Común	Little Grebe	Resident		En algunes basses de reg i embassaments del Parc

NOM CATALÀ	NOM CIENTÍFIC	NOM CASTELLÀ	NOM ANGLÈS	FENOLOGIA	EXÒTICA/EXÒTICA INVASORA	DISTRIBUCIÓ APROXIMADA
Cargolet	<i>Troglodytes troglodytes</i>	Chochín	Wren	Resident		Arreu del Parc.
Merla	<i>Turdus merula</i>	Mirlo Común	Blackbird	Resident		Arreu del Parc.
Tord comú	<i>Turdus philomelos</i>	Zorzal Común	Song Thrush	Resident		Arreu del Parc però en ambients més frescals quant més al sud o a prop de la costa.
Griva	<i>Turdus viscivorus</i>	Zorzal Charlo	Mistle Thrush	Resident		En ambients oberts amb arbres
Òliba	<i>Tyto alba</i>	Lechuza Común	Barn Owl	Resident		En zones obertes del Parc, molt escassa.
Ànec collverd	<i>Anas platyrhynchos</i>	Azulón	Mallard	Estival reproductor		Embassaments naturalitzats del Parc
Falciot negre	<i>Apus apus</i>	Vencejo Común	Common Swift	Estival reproductor		Cria en veïnats del Parc com Hortsavinyà
Enganyapastors	<i>Caprimulgus europaeus</i>	Chotacabras Gris	European Nightjar	Estival reproductor		Arreu del Parc, menys preferència pel vessant de migdia que el siboc
Siboc	<i>Caprimulgus ruficollis</i>	Chotacabras Pardo	Red-necked Nightjar	Estival reproductor		Sector oriental i occidental del Parc, en boscos orientats a migdia
Àguila marcenca	<i>Circaetus gallicus</i>	Culebrera Europea	Short-toed Eagle	Estival reproductor		Poques parelles reproductores però que es poden observar arreu del Parc
Cucut reial	<i>Clamator grandarius</i>	Críalo Español	Great Spotted Cuckoo	Estival reproductor		Nidificació a la quadrícula de Sant Iscle de Vallalta ("Els Ocells del Vallès Oriental"). S'ignora si dins del Parc.
Cucut	<i>Cuculus canorus</i>	Cuco Europeo	Common Cuckoo	Estival reproductor		Arreu del Parc a les zones obertes i, per tant, no abundant a les zones altes, molt més boscoses.
Falcó pelegrí	<i>Falco peregrinus</i>	Halcón Peregrino	Peregrine Falcon	Estival reproductor		Possible parella nidificant als límits del Parc però fora del Parc. S'observa de pas i com a hivernant a vegades en algun nucli urbà del perímetre del Parc
Falcó mostatxut	<i>Falco subbuteo</i>	Alcotán Europeo	Eurasian Hobby	Estival reproductor		Nidificant probable a bona part de la superfície boscosa del Parc. Visita nuclis urbans on hi troba aliment.
Xoriguer comú	<i>Falco tinnunculus</i>	Cernícalo Vulgar	Common Kestrel	Estival reproductor		Nidificació possible dins del Parc i segura als pobles del voltant del Parc que visiten zones obertes del Parc per trobar-hi aliment.
Pinsà comú	<i>Fringilla coelebs</i>	Pinzón Común	Chaffinch	Estival reproductor		Arreu de les zones boscoses del Parc, cada cop més abundant i arriba a cotes més i més baixes
Àguila calçada	<i>Hieraaetus pennatus</i>	Aguillilla Calzada	Booted Eagle	Estival		Nova espècie nidificant al Parc: 1 parella

NOM CATALÀ	NOM CIENTÍFIC	NOM CASTELLÀ	NOM ANGLÈS	FENOLOGIA	EXÒTICA/EXÒTICA INVASORA	DISTRIBUCIÓ APROXIMADA
				reproductor		al sector del Montnegre
Bosqueta vulgar	<i>Hippolais polyglotta</i>	Zarcero Común	Melodious Warbler	Estival reproductor		Arreu del Parc, en zones obertes amb arbustos i arbres. Evita les zones boscoses tancades
Oreneta vulgar	<i>Hirundo rustica</i>	Golondrina Común	Barn Swallow	Estival reproductor		Fa el niu en masos i cases d'urbanitzacions, tant a les valles com en els vessants muntanyencs.
Colltort	<i>Jynx torquilla</i>	Torcecuello	Wryneck	Estival reproductor		Al Corredor sembla més abundant.
Escorxador	<i>Lanius collurio</i>	Alcaudón Dorsirrojo	Red-backed Shrike	Estival reproductor		S'ha trobat criant en tres nuclis agrícoles del Montnegre (cal Paraire, can Cornell i can Camps)
Botxí meridional	<i>Lanius meridionalis</i>		Southern Grey Shrike	Estival reproductor		Dos territoris al Corredor.
Capsigrany	<i>Lanius senator</i>	Alcaudón Común	Woodchat Shrike	Estival reproductor		En zones obertes (brolles i camps)
Rossinyol	<i>Luscinia megarhynchos</i>	Ruiseñor Común	Rufous Nightingale	Estival reproductor		Arreu del Parc excepte en els boscos més densos i tancats
Abellerol	<i>Merops apiaster</i>	Abejaruco Común	European Bee-eater	Estival reproductor		Algunes parelles en el sector oriental del Parc però molts exemplars que crien en zones obertes limítrofs del Parc s'observen dins dels límits alimentant-se en alçada
Papamosques gris	<i>Muscicapa striata</i>	Papamoscas Gris	Spotted Flycatcher	Estival reproductor		Zones obertes i humanitzades del Parc i del seu perímetre. Evita les zones boscoses tancades.
Oriol	<i>Oriolus oriolus</i>	Oropéndola Europea	Golden Oriole	Estival reproductor		Arreu del Parc, sobretot en boscos de ribera però també en altres boscos pròxims a torrents i rieres
Xot	<i>Otus scops</i>	Autillo Europeo	Eurasian Scops Owl	Estival reproductor		Resseguint les rieres i torrents del Parc, amb camps i boscos a prop. Absent a les parts culminals de la serralada, amb boscos tancats
Aligot vesper	<i>Pernis apivorus</i>	Abejero Europeo	European Honey-Buzzard	Estival reproductor		Arreu del Parc
Cotxa cua-roja	<i>Phoenicurus phoenicurus</i>	Colirrojo Real	Common Redstart	Estival reproductor		Hi ha 7 registres en període reproductor que podria confirmar la seva nidificació al parc.
Mosquiter pàl.lid	<i>Phylloscopus bonelli</i>	Mosquitero Papialbo	Western Bonelli's Warbler	Estival reproductor		Arreu del Parc, en boscos mediterranis

NOM CATALÀ	NOM CIENTÍFIC	NOM CASTELLÀ	NOM ANGLÈS	FENOLOGIA	EXÒTICA/EXÒTICA INVASORA	DISTRIBUCIÓ APROXIMADA
Roquerol	<i>Ptyonoprogne rupestris</i>	Avión Roquero	Crag Martin	Estival reproductor		Nidificant en una pedrera i 2 viaductes just a tocar del Parc però fora d'ell. Com a hivernant més comú al sector oriental del Parc.
Tórtora vulgar	<i>Streptopelia turtur</i>	Tórtola Común	Turtle Dove	Estival reproductor		A les zones obertes del Parc amb arbres
Estornell negre	<i>Sturnus unicolor</i>	Estornino Negro	Spotless Starling	Estival reproductor		4 registres dins del Parc en època de cria. També cria en nuclis urbans a tocar del Parc però fora d'ell com Vallgorguina o Sant Cebrià de Vallalta.
Tallarol gros	<i>Sylvia borin</i>	Curruca Mosquitera	Garden Warbler	Estival reproductor		Parts culminals, obagues i torrents humits.
Tallarol de garriga	<i>Sylvia cantillans</i>	Curruca Carrasqueña	Subalpine Warbler	Estival reproductor		A les màquies i brolles del Parc. Absent dels boscos tancats.
Tallarol emmascarat	<i>Sylvia hortensis</i>	Curruca Mirlona	Western Orphean Warbler	Estival reproductor		Molt localitzat en camps arbrats i màquies com l'entorn d'Hortsavinyà
Puput	<i>Upupa epops</i>	Abubilla	Hoopoe	Estival reproductor		En zones obertes del Parc, molt escassa.
Ballester	<i>Apus melba</i>	Vencejo Real	Alpine Swift	Estival no reproductor		Cria a Dosrius i altres pobles pròxims al Parc
Gralla	<i>Corvus monedula</i>	Grajilla Común	Eurasian Jackdaw	Estival no reproductor		Alguns individus nidificants o dels hivernants que són a fora del Parc podria sobrevolar-lo.
Oreneta cuablanca	<i>Delichon urbicum</i>	Avión Común	House Martin	Estival no reproductor		Cria als nuclis urbans a prop del Parc i absent a zones altes i boscoses.
Oreneta cuarogenca	<i>Hirundo daurica</i>	Golondrina Dáurica	Red-rumped Swallow	Estival no reproductor		Algunes parelles en viaductes, túnels i desguassos del perímetre del Parc. En expansió.
Cotorreta de pit gris	<i>Myiopsitta monachus</i>	Cotorra Argentina	Monk Parakeet	Estival no reproductor	Exòtica invasora	Dos registres en període de nidificació, però, podria ser en pas i/o cerca de material vegetal per bastir nius.
Alosa	<i>Alauda arvensis</i>	Alondra Común	Sky Lark	Hivernant		
Blauet	<i>Alcedo atthis</i>	Martín Pescador	Common Kingfisher	Hivernant		
Titella	<i>Anthus pratensis</i>	Bisbita Común	Meadow Pipit	Hivernant		
Grasset de muntanya	<i>Anthus spinoletta</i>	Bisbita Alpino	Water Pipit	Hivernant		
Bernat pescaire	<i>Ardea cinerea</i>	Garza Real	Grey Heron	Hivernant		
Esplugabous	<i>Bubulcus ibis</i>	Garcilla Bueyera	Cattle Egret	Hivernant		

NOM CATALÀ	NOM CIENTÍFIC	NOM CASTELLÀ	NOM ANGLÈS	FENOLOGIA	EXÒTICA/EXÒTICA INVASORA	DISTRIBUCIÓ APROXIMADA
Passerell	<i>Carduelis cannabina</i>	Pardillo Común	Linnet	Hivernant		Hi ha 6 registres en època de cria dins del Parc. Cria a prop del Parc, a Parpers i en algunes brolles vallesanes i de la Serra de Marina
Lluer	<i>Carduelis spinus</i>	Lúgano	Siskin	Hivernant		
Pinsà mec	<i>Fringilla montifringilla</i>	Pinzón Real	Brambling	Hivernant		
Cotoliu	<i>Lullula arborea</i>	Totovía	Wood Lark	Hivernant		
Pardal de bardissa	<i>Prunella modularis</i>	Acentor Común	Dunnock	Hivernant		Hi ha 1 registre en època de cria. Hivernant arreu del Parc.
Pinsà borroner	<i>Pyrrhula pyrrhula</i>	Camachuelo Común	Bullfinch	Hivernant		
Reietó	<i>Regulus regulus</i>	Reyezuelo Sencillo	Goldcrest	Hivernant		
Becada	<i>Scolopax rusticola</i>	Chocha Perdiz	Eurasian Woodcock	Hivernant		
Llucareta	<i>Serinus citrinella</i>	Verderón Serrano	Citrl Finch	Hivernant		
Tord ala roig	<i>Turdus iliacus</i>	Zorzal Allirojo	Redwing	Hivernant		
Griva cerdana	<i>Turdus pilaris</i>	Zorzal Real	Fieldfare	Hivernant		
Balquer	<i>Acrocephalus arundinaceus</i>	Carricero Tordal	Great Reed Warbler	De pas		
Boscarla mostatxuda	<i>Acrocephalus melanopogon</i>	Carricerín Real	Moustached Warbler	De pas		
Boscarla de canyar	<i>Acrocephalus scirpaceus</i>	Carricero Común	Reed Warbler	De pas		
Xivitona vulgar	<i>Actitis hypoleucos</i>	Andarríos Chico	Common Sandpiper	De pas		
Xarxet	<i>Anas crecca</i>	Cerceta Común	Common Teal	De pas		
Xarrascllet	<i>Anas querquedula</i>	Cerceta Carretona	Garganey	De pas		
Trobat	<i>Anthus campestris</i>	Bisbita Campestre	Tawny Pipit	De pas		
Piula dels arbres	<i>Anthus trivialis</i>	Bisbita Arbóreo	Tree Pipit	De pas		
Falciot pàl·lid	<i>Apus pallidus</i>	Vencejo Pàlido	Pallid Swift	De pas		
Territ variant	<i>Calidris alpina</i>	Correlimos Común	Dunlin	De pas		
Agró blanc	<i>Casmerodius albus</i>	Garceta grande	Great White Egret	De pas		
Corriol petit	<i>Charadrius dubius</i>	Chorlito Chico	Little Ringed Plover	De pas		
Gavina vulgar	<i>Chroicocephalus ridibundus</i>	Gaviota Reidora	Black-headed Gull	De pas		
Cigonya blanca	<i>Ciconia ciconia</i>	Cigüeña Común	White Stork	De pas		

NOM CATALÀ	NOM CIENTÍFIC	NOM CASTELLÀ	NOM ANGLÈS	FENOLOGIA	EXÒTICA/EXÒTICA INVASORA	DISTRIBUCIÓ APROXIMADA
Merla d'aigua	<i>Cinclus cinclus</i>	Mirlo Acuático	White-throated Dipper	De pas		1 registre en període reproductor, probablement d'individu jove en dispersió
Arpella vulgar	<i>Circus aeruginosus</i>	Aguilucho Lagunero Occidental	Marsh Harrier	De pas		
Esparver cendrós	<i>Circus pygargus</i>	Aguilucho Cenizo	Montagu's Harrier	De pas		
Xixella	<i>Columba oenas</i>	Paloma Zurita	Stock Pigeon	De pas		
Gaig blau	<i>Coracias garrulus</i>	Carraca Europea	European Roller	De pas		
Guatlla	<i>Coturnix coturnix</i>	Codorniz Común	Common Quail	De pas		
Picot negre	<i>Dryocopus martius</i>	Pito Negro	Black Woodpecker	De pas		
Martinet blanc	<i>Egretta garzetta</i>	Garceta Común	Little Egret	De pas		
Cruixidell	<i>Emberiza calandra</i>	Triguero	Corn Bunting	De pas		Hi ha 4 registres en època de cria. Punts possibles de cria en zones perimetrals del Parc, sempre en zones obertes com les vall de la Tordera o de la Vallalta.
Hortolà	<i>Emberiza hortulana</i>	Escribano Hortelano	Ortolan Bunting	De pas		
Repicalons	<i>Emberiza schoeniclus</i>	Escribano Palustre	Reed Bunting	De pas		
Falcó de la Reina	<i>Falco eleonora</i>	Halcón de Eleonora	Eleonora's Falcon	De pas		
Falcó cama-roig	<i>Falco vespertinus</i>	Cernícalo Patirrojo	Red-footed Falcon	De pas		
Mastegatxes	<i>Ficedula hypoleuca</i>	Papamoscas Cerrojillo	Pied Flycatcher	De pas		
Fotja vulgar	<i>Fulica atra</i>	Focha Común	Common Coot	De pas		Hi ha 1 registre en època de cria
Cogullada vulgar	<i>Galerida cristata</i>	Cogujada Común	Crested Lark	De pas		Hi ha 4 registres en època de cria. Fa niu als camps de la plana de la Tordera, fora del Parc però ben a prop
Grua	<i>Grus grus</i>	Grulla Común	Common Crane	De pas		
Voltor comú	<i>Gyps fulvus</i>	Buitre Leonado	Eurasian Griffon Vulture	De pas		
Martinet menut	<i>Ixobrychus minutus</i>	Avetorillo Común	Little Bittern	De pas		
Gavià argentat de potes grogues	<i>Larus michahellis</i>	Gaviota Patiamarilla	Yellow-legged Gull	De pas		
Milà negre	<i>Milvus migrans</i>	Milano Negro	Black Kite	De pas		Nou nidificant fora del Parc, a la plana de la Tordera però que pot accedir a la zona del Parc, a part dels exemplars en migració
Milà reial	<i>Milvus milvus</i>	Milano Real	Red Kite	De pas		

NOM CATALÀ	NOM CIENTÍFIC	NOM CASTELLÀ	NOM ANGLÈS	FENOLOGIA	EXÒTICA/EXÒTICA INVASORA	DISTRIBUCIÓ APROXIMADA
Cuereta groga	<i>Motacilla flava</i>	Lavandera Boyera	Blue-headed Wagtail	De pas		hi ha 1 registre en època de cria.
Martinet de nit	<i>Nycticorax nycticorax</i>	Martinete Común	Night Heron	De pas		
Còlit gris	<i>Oenanthe oenanthe</i>	Collalba Gris	Northern Wheatear	De pas		
Àliga pescadora	<i>Pandion haliaetus</i>	Aguila Pescadora	Osprey	De pas		
Corb mari gros	<i>Phalacrocorax carbo</i>	Cormorán Grande	Great Cormorant	De pas		Hivernant a l'entorn del Parc. Pot alimentar-se en algun embassament o bassa de rec del Parc.
Mosquiter xiulaire	<i>Phylloscopus sibilatrix</i>	Mosquitero Silbador	Wood Warbler	De pas		
Mosquiter de passa	<i>Phylloscopus trochilus</i>	Mosquitero Musical	Willow Warbler	De pas		
Rascló	<i>Rallus aquaticus</i>	Rascón Europeo	Water Rail	De pas		
Teixidor	<i>Remiz pendulinus</i>	Pájaro Moscón	Penduline-Tit	De pas		
Oreneta de ribera	<i>Riparia riparia</i>	Avión Zapador	Sand Martin	De pas		
Bitxac rogenic	<i>Saxicola rubetra</i>	Tarabilla Norteña	Whinchat	De pas		
Tallereta vulgar	<i>Sylvia communis</i>	Curruca Zarcera	Common Whitethroat	De pas		Hi ha 4 registres en època reproductora.

6.5. Rates pinyades

NOM CATALÀ	NOM CIENTÍFIC	NOM CASTELLÀ	NOM ANGLÈS	EXÒTICA/EXÒTICA INVASORA	DISTRIBUCIÓ APROXIMADA
Ratpenat de ferradura gros	<i>Rhinolophus ferrumequinum</i>	Murciélago grande de herradura	Greater Horseshoe		Rara
Ratpenat de ferradura petit	<i>Rhinolophus hipposideros</i>	Murciélago pequeño de herradura	Lesser Horseshoe		Rara
Ratpenat de ferradura mediterrani	<i>Rhinolophus euryale</i>	Murciélago mediterráneo de herradura	Mediterranean Horseshoe Bat		Rara
Ratpenat d'aigua	<i>Myotis daubentonii</i>	Murciélago ratonero ribereño	Daubenton's Bat		Rara
Ratpenat gris ibèric	<i>Myotis escalerae</i>	Murciélago ratonero gris ibérico			Rara. Mines de can Palomeres, fora del Parc estrictament però domini vital dins del Parc
Ratpenat d'orelles dentades	<i>Myotis emarginatus</i>	Murciélago ratonero pardo	Geoffroy's Bat		Rara
Ratpenat rater gros	<i>Myotis myotis</i>	Murciélago ratonero grande	Greater Mouse-eared Bat		Rara
Ratpenat rater mitjà	<i>Myotis blythii</i>	Murciélago ratonero mediano	Lesser Mouse-eared Bat		Rara
Nòctul petit	<i>Nyctalus leisleri</i>	Nóctulo pequeño	Leisler's Bat		Poc rara
Pipistrel·la comuna	<i>Pipistrellus pipistrellus</i>	Murciélago enano	Common Pipistrelle Bat		Comuna
Pipistrel·la nana	<i>Pipistrellus pygmaeus</i>	Murciélago de Cabrera	Soprano Pipistrelle Bat		Comuna
Pipistrel·la de vores clares	<i>Pipistrellus kuhlii</i>	Murciélago de borde claro	Kuhl's Pipistrelle Bat		Molt comuna
Ratpenat muntanyenc	<i>Hypsugo savii</i>	Murciélago montañero	Savi's Pipistrelle Bat		Poc rara
Ratpenat dels graners	<i>Eptesicus serotinus</i>	Murciélago hortelano	Serotine Bat		Comuna
Orellut gris	<i>Plecotus austriacus</i>	Murciélago orejudo gris	Grey Long-eared Bat		Poc rara
Ratpenat de cova	<i>Miniopterus schreibersi</i>	Murciélago de cueva	Schreibers' Bent-winged Bat		Rara
Ratpenat cuallarg	<i>Tadarida teniotis</i>	Murciélago rabudo	European Free-tailed Bat		Comuna

6.6. Mamífers

NOM CATALÀ	NOM CIENTÍFIC	NOM CASTELLÀ	NOM ANGLÈS	EXÒTICA/EXÒTICA INVASORA	DISTRIBUCIÓ APROXIMADA
Eriçó vulgar	<i>Erinaceus europaeus</i>	Erizo europeo	Western European Hedgehog		Arreu del Parc
Talp	<i>Talpa europaea</i>	Topo europeo	European Mole		A les zones de sòl més profund de les valls del Montnegre i carener
Musaranya nana	<i>Suncus etruscus</i>	Musgaño enano	Pygmy White-toothed Shrew		Zones assolellades amb herbes, matolls esparsos i arbres escassos
Musaranya comuna	<i>Crocidura russula</i>	Musarafia gris	White-toothed Shrew		Arreu del Parc
Esquirol	<i>Sciurus vulgaris</i>	Ardilla roja	Eurasian Red Squirrel		Arreu del Parc, en pinedes
Rata cellarda	<i>Eliomys quercinus</i>	Lirón careto	Garden Dormouse		Arreu del Parc
Liró (gris)	<i>Glis glis</i>	Lirón gris	Edible Dormouse		Al carener i obaga del Montnegre
Ratolí de bosc	<i>Apodemus sylvaticus</i>	Ratón de campo	Long-tailed Field Mouse		Arreu del Parc
Ratolí lleonat	<i>Apodemus flavicollis</i>	Ratón leonado	Yellow-necked Field Mouse		Relativament freqüent en ordre decreixent en boscos caducifolis, boscos de ribera i alzinars humits.
Rata negra	<i>Rattus rattus</i>	Rata negra	House Rat	Exòtica	A masos i boscos del Parc
Rata comuna	<i>Rattus norvegicus</i>	Rata parda	Brown Rat	Exòtica	A urbanitzacions dins del Parc i perimetrals
Ratolí domèstic	<i>Mus musculus</i>	Ratón casero	House Mouse		A masos i camps del Parc
Ratolí mediterrani	<i>Mus spretus</i>	Ratón moruno	Western Mediterranean Mouse		En brolles i màquies del Parc
Talpó roig	<i>Myodes glareolus</i>	Topillo rojo	Bank Vole		Zones altes del Corredor i Montnegre
Rata d'aigua	<i>Arvicola sapidus</i>	Rata de agua	Southern Water Vole		Conca alta de la Riera de Canyamars i torrents tributaris de la Tordera
Talpó comú	<i>Microtus duodecimcostatus</i>	Topillo mediterráneo	Mediterranean Pine Vole		Zones obertes
Conill	<i>Oryctolagus cuniculus</i>	Conejo	European Rabbit		Arreu del Parc
Llebre europea	<i>Lepus europaeus</i>	Liebre europea	European Hare		A les valls del Montnegre i Tordera més humides
Mostela	<i>Mustela nivalis</i>	Comadreja	Least Weasel		Arreu del Parc
Visó americà	<i>Neovison vison</i>	Visón americano	American Mink	Exòtica invasora	A la Tordera i rieres tributàries
Fagina	<i>Martes foina</i>	Garduña	Beech Marten		Arreu del Parc
Llúdriga	<i>Lutra lutra</i>	Nutria	Otter		A la Tordera i rieres tributàries
Teixó	<i>Meles meles</i>	Tejón	Badger		Arreu del Parc

NOM CATALÀ	NOM CIENTÍFIC	NOM CASTELLÀ	NOM ANGLÈS	EXÒTICA/EXÒTICA INVASORA	DISTRIBUCIÓ APROXIMADA
Geneta	<i>Genetta genetta</i>	Gineta	Common Genet	Exòtica	Arreu del Parc
Guineu	<i>Vulpes vulpes</i>	Zorro	Fox		Arreu del Parc
Senglar	<i>Sus scrofa</i>	Jabalí	Wild Boar		Arreu del Parc
Cabirol	<i>Capreolus capreolus</i>	Corzo	Roe Deer		Arreu del Parc