

Núm. 20 primavera 2009

INIOSTRELLA

campins.org



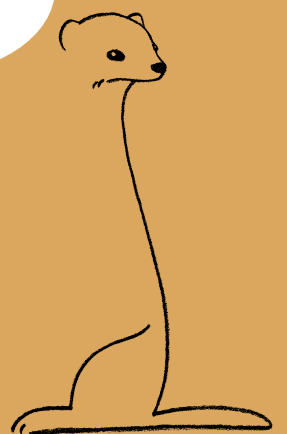
LA REVISTA DE CAMPINS

IA

MIRAR UN QUADRE
 EDITORIAL
 L'AJUNTAMENT INFORMA
 EL RACÓ DE L'ALQUIMISTA
 5 ANYS DE PORTADES
 EL LECTOR OPINA
 ELS NOSTRES DOCUMENTS
 EL MIRADOR
 ÀLBUM
 TRES MESOS DE CIÈNCIA
 VEUS DE CAMPINS
 TEMPS ERA TEMPS
 HISTÒRIES VAGUES

NOTÍCIES
 GEGANTS
 LA MOSTELETA
 L'ESCOLA
 REFRANYS I ENDEVINALLES
 DES DE LA PARRÒQUIA
 LA CONSULTA VETERINÀRIA
 CANÇONS I VIVÈNCIES
 LLIBRETA DE CAMP
 RACÓ DEL POETA
 RACÓ DEL FOTÓGRAF
 ELS ALTRES CAMPINENCS

5 JA TINC ANYS!





FIDES DO QUO



Ja teniu els ulls ben oberts? Perquè avui caldrà que mireu el quadre que us presentem, amb molta atenció.

Quina importància té aquesta pintura? Senzillament, és la primera obra - pintada, probablement l'any 1444 -, on es reconeix un paisatge real, autèntic i identificable.

L'autor: Konrad Witz, pintor nascut a Rottweil, a la regió vinícola del Württemberg alemany, encara que per aquells aleshores la mostela dubta que ja es dediquessin al mam.

Witz es va desplaçar de les ribes del riu Neckar, a les del llac Léman. A Ginebra concretament. Al país on l'aragonès Servet va ser cremat viu, per ordre de l'envejós Calví que no solament promulgava doctrines reformadores - el calvinisme es pot definir com a reforma anticatòlica i antiluterana a la vegada (Déu els agafi confessats, pensa el mustèlid) -, sinó que també cremava científics, com el gran descobridor de la circulació de la sang que fou Servet.

Hem dit que és la primera pintura de la Història homònima on es reconeix un paisatge. Allargueu la

mirada fins a l'últim pla i comencem per l'esquerra. Identifiquem: el massís dels Voirons, amb Le Grand Signal 1480 metres d'alçada i La Pointe de Prader 1410 m., que es troba sobre de Lucinges, població que gairebé ens podem atrevir a situar.

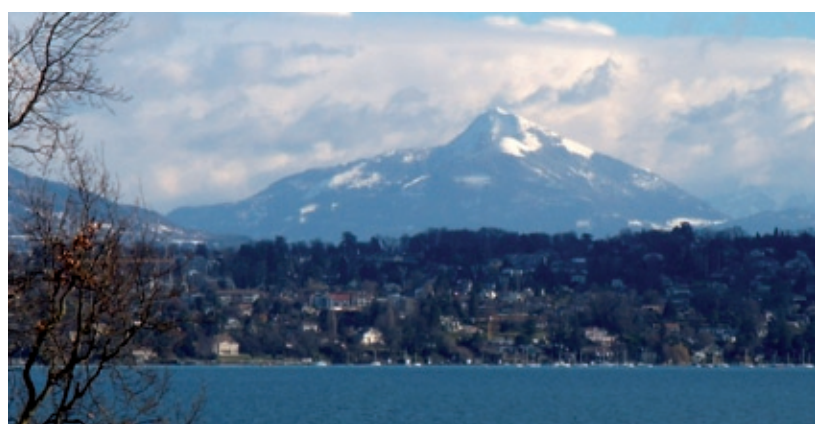
Si girem la vista, passat el centre del quadre i situat sobre el cap de Jesús de Natzaret - potser ho va fer expressament -, aquest cop reconeixem l'esvelta silueta de Le Môle amb els seus 1869 metres - cent cinquanta i escaig més que el nostre Montseny. Aquest cim tan característic com emblemàtic, és el principal motiu que fa identificable aquest paisatge, amb la comarca ginebrina.

A la dreta de Le Môle i darrera el Mont Salève, a tocar del límit de la pintura, s'insinua el massís del Mont-Blanc. L'autor, aparentment, va dibuixar, amb força encert, el Dôme du Goûter i el cim principal de la muntanya més alta d'Europa, tot i que en la realitat, des de Ginebra, l'imposant embalum d'aquesta darrera és molt més notori. Dit d'una altra manera: sobresurt molt més.

El tema principal del quadre, del que ens hem desviat voluntàriament, pel nostres interessos, és: la pesca miraculosa que Witz ens va traslladar, directament, del mar de Galilea o llac Tiberíades al Léman, que s'escola per la dreta de la pintura i es converteix, altra vegada, en el riu Roine.

L'actitut severa de Jesucrist i el gest que fa amb la mà, envers Pere, semblen indicar el descontent del Senyor, davant la poca fe del deixeble que fa que s'enfonsi en les aigües lacustres. O bé que no ha sabut trobar les pedres, com l'acudit iconoclasta pretén afirmar. 🐛

foto: joanna vilela



EDITORIAL

D'aquí res farà un any que ja no sóc una "pixapins", o almenys que ja no me'n considero. I és que fa onze mesos que visc a Campins i encara estic en un núvol. Vàrem venir buscant una casa amb terreny per tota la fauna amb la que convivim i fugint de l'atabalament de Barcelona i he de confessar que al principi tenia una mica de por de trobar-me una mica aïllada, però cada dia que passa m'enamoro una mica més d'aquest indret.

I no és només que l'entorn és preciós, s'hi respira bé i s'hi viu millor, sinó que m'he trobat amb un poble on des del primer dia m'hi he sentit molt acollida; amb gent que no para d'organitzar activitats, on a ningú se li cauen els anells per repartir coca o carregar quatre caixes, que punxes una roda i no has de demanar ajut perquè ja els tens amb les mans al gat, que gaudeix d'una escola rural on tots els nens es coneixen i et saluden quan et troben pel carrer (sí, sí, igual que a Barcelona....!!!), on els Reis en persona porten regals a tota la canalla... I per acabar-ho d'adobar resulta que el passat 6 de gener va i neva! Què més es pot demanar?

A més, resulta que hi ha una bona colla de col·laboradors voluntaris, als quals he tingut l'honor d'unir-me, que es dediquen a tirar endavant un projecte tan interessant com és una publicació pròpia del poble i per al poble on tothom hi és convidat a expressar-s'hi. I tan important ha esdevingut aquest projecte que ja estem celebrant el seu cinquè aniversari!

Per celebrar aquesta data tan significativa i perquè creiem que renovar-se és bo, en aquesta Mostela hem fet canvis en el format de les seccions i dels textos i hem afegit les fotografies dels qui hi col·laborem perquè ens aneu coneixent...

I per a que aneu fent boca us avanço els continguts d'aquest número tan especial: en Martí Pey ens parla del primer quadre on es reconeix un paisatge real; l'Ajuntament ens informa de dos projectes prou interessants per a la millora del nostre poble, com són les obres al Casal de Cultura i la construcció de l'estació depuradora d'aigües residuals, i ens presenta el pressupost municipal per al 2009; la Gemma ens dóna interessants idees per als pares esclaus dels infants berenadors i exigents d'aquesta Era; la Maria del Puig Llovera i la Carme Moré fan un parell de "denúncies" que ens haurien de fer reflexionar; en Carles Puche ens fa partícips un cop més de la història de Campins amb un altre d'"Els Nostres Documents"; el nostre nou col·laborador, en Carles Benedito, inaugura la secció d'"El Mirador" on ens parlarà d'economia, començant explicant-nos com hem arribat a la crisi econòmica actual; als tres mesos de ciència en Carles Puche llença un crit sobre la gravetat de la salut del nostre planeta Terra; l'Àngel i la Gemma entrevisten a la Maria de Cal Sura, que ens explica amb tot detall la matança del porc; en Miquel ens fa el balanç meteorològic del 2008; en Joan López ens deleita un cop més amb una curiosa història que ens deixa bocabadats; els gegants ens fan un petit resum del que ha estat el seu any social; a La Mosteleta els dofins de colors i els pintors i pintores ens expliquen la seva excursió des de Can Pareres Vell; Des de la parròquia se'ns informa de com s'elaborarà la nova imatge de Sant Guillem; a La Consulta Veterinària aquest cop he volgut fer-vos reflexionar sobre els processos dolorosos que pateixen els animals i que sovint no tenim en compte; a Cançons i Vivències en Jaume se'ns posa tot romàntic amb una melodia d'en Josep M. Espinàs; en Carles Puche ens dóna quatre consells per a aprendre a dibuixar plantes a la seva Llibreta de Camp; en Francesc Montasell ens deleita amb un nou poema; el Quim i la Montse ens donen consells fotogràfics i per últim en Sergi ens ensenya les diferències entre la femella, el mascle i el jove de la libèl·lula africana.

Així doncs us convido a tots a passar una bona estona amb aquest testimoni del nostre esforç!!!
Disfruteu-la!!!



marta martin caballero

CAMPINS INFORMATIU MUNICIPAL



OBRES AL CASAL.

Entre els mesos d'abril i maig, començaran unes obres que milloraran les condicions d'habitabilitat del Casal de Cultura i facilitaràn l'organització de noves activitats. Les obres consistiran en la instal·lació d'un sistema de fred i calor i l'adaptació dels serveis sanitaris a la normativa d'accessibilitat. També es dotarà la planta baixa d'un sistema fixe de so i connexions preparades per sessions o activitats que requereixin la utilització de projector o televisió. En la primera planta s'habilitaran diverses dependències, una de les quals preparada amb xarxa informàtica per a la connexió d'ordinadors.

Aquest projecte ve subvencionat en la seva totalitat pel Fons Estatal d'Inversió Local (FEIL), aprovat per Real-Decreto Ley 9/2008, de 28 de novembre, i té per objectiu combatre l'atur fomentant les obres públiques. De les cinc empreses que s'han convidat a participar a la seva licitació, es valorarà per sobre de la qüestió econòmica, la major contractació de personal en situació d'atur. La durada de les obres es preveu d'un màxim de sis mesos.

Coincideix que en el Ple celebrat el 3 de març, s'ha aprovat, inicialment, el Reglament d'Ús del Casal de Cultura. Aquest reglament defineix l'espai que es disposa, les finalitats i objectius que es volen aconseguir i els drets i deures dels seus usuaris.

Tot plegat, ha d'estimular la utilització i aprofitament, per part dels veïns i veïnes del nostre municipi, d'aquest equipament que comptarà, a partir d'aquestes obres, amb més comoditats i serveis.

DEPURADORA NOVA.

El 7 de novembre de 1995 el Govern de la Generalitat de Catalunya aprovava el Pla de sanejament de Catalunya, que es desenvolupa amb el Programa de sanejament d'aigües residuals urbanes el 2002 (PSARU 2002), i que posteriorment és revisat i modificat l'any 2005 (PSARU 2005).

Dins d'aquest PSARU 2002 hi havia projectada la depuradora d'aigües residuals del Municipi de Campins amb un pressupost de 387.100,00€, més IVA. Un projecte (amb tot el seu gruix) que ha estat "descansant" en les oficines del nostre Ajuntament, esperant que arribés el moment en que tots els astres confluïssin per tal que, un any com l'actual, s'hagi concretat definitivament la construcció de la desitjada estació depuradora d'aigües residuals (EDAR).

Les empreses COPISA i INYPSA són les encarregades de portar a terme les obres de demolició de l'actual depuradora i posterior construcció de les noves instal·lacions. COPISA, a més, serà la responsable de gestionar-la durant els propers 20 anys.



PRESSUPOST MUNICIPAL 2009

PRESSUPOST DESPESES.

CAPITOL I.	DESPESES DE PERSONAL	100.000,00€
CAPITOL II.	DESPESES EN BENS I SERVEIS	302.100,00€
CAPITOL III.	DESPESES FINANCERES	1.150,00€
CAPITOL IV.	TRANSFERÈNCIES CORRENTS	20.000,00€
CAPITOL V.	INVERSIONS REALS	316.095,65€
CAPITOL VI.	TRANSFERENCIES DE CAPITAL	0,00€
CAPITOL VII.	ACTIUS FINANCERS	0,00€
CAPITOL VIII.	PASSIUS FINANCERS	0,00€
TOTAL EUROS		739.345,65€

PRESSUPOST INGRESSOS

CAPITOL I.	IMPOSTOS DIRECTES	196.800,00€
CAPITOL II.	IMPOSTOS INDIRECTES	20.000,00€
CAPITOL III.	TAXES I ALTRES INGRESSOS	92.300,00€
CAPITOL IV.	TRANSFERENCIES CORRENTS	163.500,00€
CAPITOL V.	INGRESSOS PATRIMONIALS	1.000,00€
CAPITOL VI.	ALIENACIÓ D'INVERSIONS REALS	0,00€
CAPITOL VII.	TRANSFERENCIES DE CAPITAL	212.581,54€
CAPITOL VIII.	ACTIUS FINANCERS	0,00€
CAPITOL IX.	PASSIUS FINANCERS	53.164,11€
TOTAL EUROS		739.345,65€

Cal destacar d'aquest pressupost, aprovat inicialment en el Ple del dia 13 de gener, la important partida que aquest any es destina a inversions, un 42% del total. D'entre els projectes més destacats a realitzar aquest any, hi ha la construcció del parc infantil i la redacció del POU.





LA CUINERA ALQUIMISTA

L'HORA DE BERENAR O LA IMAGINACIÓ AL PODER!

L'hora de berenar, que podria ser un dels àpats menors del dia més plaents i originals, per a molts adults es converteix en l'"hora de la veritat", especialment si s'ha de cuidar de donar-lo a infants. I és que a la temuda pregunta: "l'avui què m'has posat?", depenent de la resposta, l'arrufada de nas (en el millor dels casos) està assegurada.

El berenar clàssic, per ajudar a aguantar fins a l'hora del sopar, és l'entrepà (d'embotit, de formatge, etc.). Però posat de manera repetida, un dia rera un altre, pot arribar a avorrir, i més si tenim en compte la poderosa atracció / competència que exerceix la pastisseria industrial, que a sobre, surt per la tele, dóna cromos, calcomanies, retrats de futbolistes famosos, o collarets.

Què podem fer, doncs? De moment, partir de la base que cal treballar-s'ho una mica, perquè als infants d'ara els costa passar amb el tradicional "pa amb xocolata" de tota la vida, encara que pugui semblar un contrasentit, perquè el que per a la majoria d'adults era "pa", ara és

de motllo, integral blanc, amb llavors, de xapata, de llenya, rústic, de llet... i el que era "xocolata" (amb llet o sense), ara porta nous, avellanes, taronja, panses... O sigui, que la cosa, lluny de posar-se fàcil, es complica, i es deixa de banda tot seguit.

Una de les possibles solucions, si l'entrepà cansa, és optar per la fruita o els batuts.

La fruita tallada (kiwi, plàtan, poma, mandarina...), la podem posar en una carmanyola, en una tartaleta (es poden comprar recobertes de xocolata), o bé en un pa de pita acabat de torrar.

Ara que ve el bon temps, un bon batut de maduixa o de pinya o fent combinats (per exemple, amb plàtan i pera, o bé amb préssec i meló, poden resultar molt refrescants. Hem de fer servir sempre la fruita que escollim ben madura, i batre-la amb 200 cc de llet, 100 cc d'aigua i una bona cullerada de sucre.

Bon profit, alquimistes de Campins! 🍌

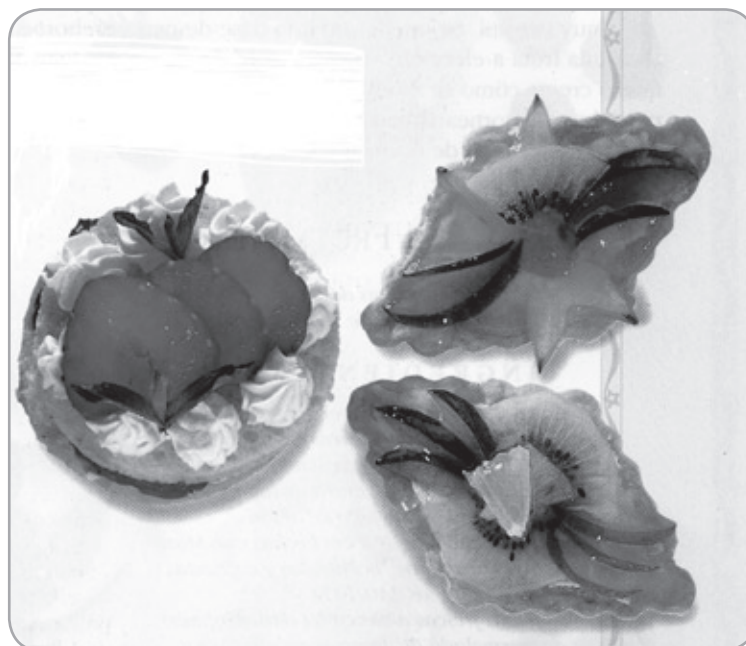


foto: g. casanovas





PER MOLTS ANYS !!



EL LECTOR OPINA

M^a DEL PUIG LLOVERA

Fa més o menys 3 anys que treballo a Correus, no és tant fàcil com sembla, però t'ajuda a conèixer un poble i la seva gent.

La cartera/er rural, sobretot el que fa és d'adiví. Ha d'esbrinar on ha d'anar una carta amb unes senyes moltes vegades inexistents o si més no molt surrealistes.

La primera carta que vaig haver d'entregar anava dirigida a un senyor que segons l'adreça vivia, cito textualment, *aproximadament km.3 de la carretera de Sant Celoni a Santa Fe*. Fins passats uns dies no va arribar una carta amb l'adreça correcta.

També hi ha gent que canvia de domicili i no ho fa saber, les cartes importants, o no, segueixen arribant a una adreça que fins i tot pertany a un altre municipi.

Ara recordo una altra adreça, *Calle sal como puedas*, es el carrer del Còdol. Sabeu on és?. Segur que molts no ho sabeu, a mi em va costar, doncs imagineu-vos una persona que arriba a Campins per primera vegada. Això és un altre: Campins, Mosqueroles i altres pobles petits no tenen els carrers retolats amb el nom i els mapes que donen als ajuntaments són generals. Una altra vegada la cartera/er s'ha de fer un planell a mà alçada dels carrers els números i fins i tot la gent que hi viu, i si parlem de Fecsa, cal saber el nom del titular del contracte, que no sempre coincideix amb qui hi viu.

Una cosa bona per a un bon servei són les bústies concentrades, cal dir que Campins ho porta fatal; bé, Campins i els seus usuaris. Seria molt més fàcil que la gent fes constar a l'adreça el seu número de bústia, d'aquesta manera facilitaríen la feina a la cartera/er. Per altra banda també podríem demanar unes millores a l'espai, que la gent que rep impresos tingués unes bústies més grans i d'aquesta manera no hi hauria el perill de perdre's coses.

A vegades Correus i no la cartera/er dona un mal servei, per això no agrada que es carreguin totes les culpes a qui fa arribar les cartes, moltes vegades després d'un treball d'investigació.

Per cert, sabeu on és el carrer *Cuartel de Levante*? 🌀

CARME MORÉ FUSTÉ

Sembla que encara hi ha persones al nostre municipi que no han entès on han de llençar la seva brossa, i davant del dubte, opten per llençar-la al contenidor que menys els costa.

Si alguna d'aquestes persones ens llegeix, m'agradaria informar-les que al contenidor que "obre més la boca" només s'hi pot llençar el paper. Per la resta de brossa cal fer servir els altres contenidors, que per això hi són.

De res servirà que la majoria llencem el paper a aquest contenidor si ens l'embruten amb altres deixalles que dificultaran el seu reciclatge.

Aquestes actituds, només aconseguiran que, al final, algú decideixi canviar-nos el contenidor per un altre model que "obri menys la boca", i tots haurem de fer més esforç per llençar el paper. 🌀

fotos: c. moré



Alcaldía Constit. de
 Campins
 N. 34
 Por Alcalde D. Francisco Abril
 Regidor 1.º D. Francisco Collell
 Regidor 2.º D. Miguel Perapoch
 Síndico procurador D. Juan Poseros

En fecha 17 del actual quedó
 instalado el nuevo Ayuntamiento
 en cumplimiento de la circular nº
 120 del Boletín oficial de 24 de
 Agosto ult. quedando en posesión
 de sus cargos los sujetos nombrados
 al Margen lo q. Elevo al Conocimiento
 de V.E. por interin mientras
 q. Remitiré copias de las actas
 en la forma prevenida.
 Dijo a V.E. ms. as.
 Campins 20 set. 1891

Excmo. Sr. Gobernador Civil de la Provincia de Barciná

Alcaldía Constitucional de
Campins

N. 34

Por Alcalde D. Francisco Abril
 Regidor 1.º Dn. Francisco Collell
 Regidor 2.º Dn. Miguel Perapoch
 Síndico procurador Dn. Juan Poseros

En fecha 17 del actual quedó instalado el nuevo Ayuntamiento en cumplimiento
 de la circular nº. 120 del Boletín oficial de 24 de Agosto ult.º (último) quedando en
 posesión de sus cargos los sujetos nombrados al Margen lo q. Elevo al Conocimiento
 de V.E. por interin mientras q. Remitiré copias de las actas en la forma prevenida.

D. g. Á V.E. ms. as.

Campins 20 setiembre 1891

Excmo. Sr. Gobernador Civil de la Provincia de Barcelona



CERCLE VIRTUÓS VS. CERCLE VICIÓS

PART I

Des d'aquest mirador pretenc exposar molt humilment una petita reflexió sobre els afers econòmics que estem abocats a viure en aquest món accelerat i poc donat a la reflexió.

Les angoixes que estem vivint aquests dies són paleses en moltes famílies. Moltes veuen com les seves perspectives econòmiques empitjoren dia a dia; només llegir la premsa, veure la TV i sobretot el dia a dia al carrer, fa que aquestes perspectives empitjorin. Moltes empreses al no vendre la seva producció o serveis han d'ajustar el seus costos i de retruc la seva plantilla, convertint el cercle virtuós de l'economia en un cercle viciós, reduint el consum encara més. Qui consumeix quan l'expectativa és anar a les llistes d'atur?

A més d'aquesta crisi industrial (cíclica segons alguns economistes) se'ns ha afegit una crisi financera: moltes entitats de crèdit han reduït dràsticament els préstecs al consum i les línies de finançament a les empreses, agreujant encara més el problema. Si a una empresa que veu com els seus productes es van acumulant al magatzem, els seus costos són quasi fixes i alhora se li tallen les línies de finançament, llavors el drama està servit.

Tot això amanit amb una crisi no local sinó global, fa que l'angoixa de molts faci que sembli que el problema no tingui solució.

Potser és moment de mirar enrere i veure què és el que ens ha portat fins aquesta situació.

Partim d'un estat com l'espanyol on el model econòmic escollit és el de costos baixos; els anys 60, 70 i part del 80 les empreses estrangeres situaven les seves indústries aquí atretes pels costos salarials baixos i les facilitats per ubicar empreses (concessions administratives, subvencions, exempcions d'impostos, etc.). Aquest avantatge competitiu va començar a reduir-se amb la incorporació a la UE i, sobretot, quan els països de l'est i sud-est asiàtic van adoptar el mateix model però aconseguint costos més baixos.

Potser aleshores era el moment per escometre un canvi de model econòmic, però no, varem anar a la solució fàcil, però potser poc encertada: vàrem canviar mà d'obra "barata" nacional per mà d'obra barata "immigrant" (només hem de pensar quant cobrava un dependent de comerç o un treballador de fàbrica amb un any d'antiguitat fa 15 anys enrere i quant en cobra ara). A més, veiem com un sector sempre important com era el de la construcció, passava a ésser el principal motor econòmic del país, arribant a nivells tan insostenibles i esbojarrats com el 19% del PIB. Alhora, les entitats financeres s'abocaven al finançament d'aquest sector arribant el deute immobiliari als 300.000.000.000€ (no, no és un error tipogràfic), aproximant-se al 30% del PIB. La compra i venda d'immobles es va convertir en una font d'ingressos espectaculars:

- Les administracions públiques (Hisenda, Generalitat i corporacions locals recaptaven cada cop més gràcies a l'IVA, els AJD i les llicències municipals)
- Les empreses obtenien més beneficis gràcies a l'augment de facturació i a meravelloses plusvàlues que obtenien dedicant-se també a comprar i vendre solars, naus industrials o iniciant una nova activitat com era la promoció immobiliària a empreses tan relacionades a aquest sector com la restauració, la farmàcia, automòbil, etc. El totxo era or.
- Les persones veien com el seu piset o casa que tant esforços els havia costat, de cop i volta arribava a multiplicar per 10 el seu valor en poc més de 10 anys. Per tant la sensació de riquesa desembocava en una febre consumista desconeguda fins aleshores: de cop i volta era més barat anar al Caribe que a Lloret, els Renaults van donar lloc als BMW, i tenir 3 televisors era una necessitat manifesta.

En fi, el cercle virtuós de l'economia semblava no tenir fi, desgraciadament el passat 2008 es va girar la truita i el cercle virtuós va passar a ésser un cercle viciós..... 🌀





◀ Carme Muñoz Plasis. Filla de N'Antonia Plasis Pagès i Genís Muñoz. Nascuda l'any 1932. La Foto és feta l'any 1936 quan la Carme tenia 4 anys.

Foto del casament d'En Pep Julià. Nascut el 1902, mort 1962 i N'Angeleta Plasis nascuda el 1904 i morta el 1975. La foto correspon a l'any 1920. Varen tenir dos fills, En Joan Julià Plasis, que neix el 1922 i mor el 1965 i la Quimeta Julia Plasis que neix el 1923 i mor l'any 1997. El Pep i l'Angeleta són els oncles de la Dolors Rico Muñoz.

La Quimeta Julià Plasis va tenir 4 fills, en Jaume, Josep, Joan i Francesc, els cognoms són Planas i Julià. No s'han trobat fotografies.

La Pepita Muñoz va tenir 1 fill, En Joan Boujoch Muñoz. Tampoc s'han trobat fotografies.



L'AVANT PASSAT QUE VA ORIGINAR LA VIDA.

Segons publica la revista NATURE, un equip de científics de la Universitat de Montreal afirma que l'avant passat que va donar origen a tota la vida en la Terra va ser un organisme de 3.800 milions d'anys d'antiguitat.

Aquest primitiu organisme, batejat com a LUCA, seria allò més paregut als microbis rars que viuen en els respiradors hidrotermals de les crestes continentals en la profunditat dels oceans.

La diferència és que LUCA era molt més sensible a les temperatures càlides i va viure en una climatologia de menys de 50 graus.

Per arribar a aquesta important conclusió els investigadors van comparar informació genètica d'organismes moderns per a poder identificar l'avant passat comú que va donar origen a tota la vida en la Terra.

"Varem poder identificar trets genètics comuns entre animals, plantes i bacteris i els vam fer servir per a crear un "arbre de la vida" on les branques representen espècies separades, i totes aquestes espècies sorgeixen del mateix tronc, que és LUCA". Font: BBC ciència.

LA HUMANITAT NECESSITARÀ DOS PLANETES AL 2030.

Al ritme de consum actual, la humanitat, per a poder satisfer les seves necessitats a principis de la dècada de 2030, necessitarà poder disposar de dos planetes com la Terra, segons afirma el Fons Mundial per a la Natura (WWF).

La petjada ecològica de la humanitat, que evalua el seu consum de recursos naturals, ha superat ja el 30 % de les capacitats del planeta per a regenerar-se, tal i com assenjala el WWF en el seu informe Planeta Viu de 2008.

La pressió de la humanitat damunt del planeta, s'ha duplicat en els últims 45 anys per dues raons principalment. Pel creixement demogràfic i per l'augment del consum individual, segons aquest informe. Aquesta sobre explotació, està esgotant els ecosistemes i les deixalles s'acumulen en l'aire, la terra i l'aigua. Font: AFP. 🌍



dibuixos: c. puche



MARIA CLOPÉS I FUGAROLAS, LA “MARIA DE CAL SURA”



fotos: arxiu barnóla

L'ART D'ADAPTAR-SE AL QUE ES TÉ

Dediquem aquestes Veus de Campins a una persona bona coneixedora d'un ofici que es va perdent, el de mocadera. Amb una serenor i una placidesa que li són molt característiques ens diu que està contenta amb la vida que li ha tocat viure. Per a ella és una qüestió d'adaptació al que va venint, de fer-se càrrec de les coses i de viure-les el millor possible.

“**V**aig néixer el 1942, a Gaserans, un petit nucli del municipi de Sant Feliu de Buixalleu, molt extens, com Fogars de Montclús, amb parròquia i escola. L'any passat es va organitzar una trobada d'ex-alumnes multitudinària. Ens va fer molta il·lusió retrobar-nos després dels anys que han passat des que la van tancar. Ara fa poc han tornat a obrir-la en una altra ubicació.

Tota la vida he viscut a pagès, primer amb els meus pares, i després ja a Campins, un cop casada. Sant Celoni era el nucli de referència per a la major part d'activitats. Hi anàvem en tren, bé des de Breda, que estava a 3/4

d'hora a peu des de casa, o bé des d'Hostalric, que estava a 1 hora i 1/4.”

El jovent anava a l'Ateneu a ballar. Allà vaig conèixer en Josep Masó, que esdevindria el meu marit, quan ell va tornar de la mili.

Ens vam casar el 1965 i vaig entrar de “jove” a la casa de Can Sura, una masia de Campins amb força història. Vam conviure amb els avis molts anys. Es treballava la terra i es cuidaven els animals. Jo vaig aprendre l'ofici de mocadera i, a més a més, en Josep treballava de paleta.”





La Maria ens obre les portes a tot un món, com és el de la matança del porc. Amb ella aprenem d'on ve la paraula "mocadera" i d'altres expressions, i com s'organitza la feina d'una activitat que dura tota una jornada.

Ja ens disculpareu si, explicant les coses tal i com són, ferim la sensibilitat d'algú. Per a algunes persones, poc acostumades a la vida de pagès, els pot semblar un acte cruel i desagradable. El cert és que es tracta de quelcom quotidià, que si es fa correctament no té per què fer patir més del compte l'animal, que, per altra banda, ha estat engreixat i tractat a cos de rei pels qui l'han cuidat.

La matança del porc és una tradició, manifestació de la cultura del món rural. És un costum que es va perdent, però que encara conserva adeptes. És tot un ritual, en el que estan perfectament delimitades les etapes que cal anar seguint i quina funció té cadascú, homes i dones, amb papers ben diferenciats, per tal que la matança sigui un èxit i es pugui aprofitar tot. S'acostuma a fer en els mesos freds, de finals de novembre a abril. Les matances més tardanes destinen tota la carn per embotits o per congelar, perquè amb l'arribada de la calor i les pluges, no es podria fer correctament l'assecat.

La mocadera ("mocada" és el nom que reben els budells del porc) té com a primera

missió parar la sang. Quan el matador degolla el porc, en un gibrell es recull la sang, que s'ha de remenar de seguida, perquè té com una mena de nervis que farien que quedés presa, com un flam. La sang ben remenada es farà servir posteriorment per fer la botifarra negra.

Mentre el matador obre en canal el porc i treu les vísceres, la mocadera s'encarrega de fer el que es coneix com el "desentrevir", que és desenredar els budells, per treure'n una mena de greix que els lliga, del que s'obtenen els llardons, un cop fregit, junt amb la cansalada grassa. Una part d'aquests llardons també serviran per la botifarra negra.





Els budells s'han de netejar, amb aigua i un embut. Els prims són els més delicats. Es giren i es rasquen, per deixar-los ben nets, que puguin aguantar el farcit. Es deixen amb aigua, sal i llimona. "És en aquests moments que la feina de la mocadera no té gaire èxit. Llevat d'alguna canalla que ve a mirar, en general tothom marxa.... Les condicions de treball, tocant aigua a temperatures hivernals, en llocs poc condicionats, es fan força dures".

"Actualment, no s'aprofiten tant els budells del porc, perquè es poden comprar, però ho seguim fent, aprofitem els més gruixuts, perquè sap greu que es perdin. Segons la mida, es fan servir per fer botifarres crues, botifarra negra, catalana, bisbes o bull".

La família entre tant classifica la carn, segons sigui més o menys greixosa, més o menys vermella i la va destinant als diferents tipus d'embotit. La més magra i de més

qualitat, es guardarà per fer les llonganisses i fuets. La més vermella per barrejar amb la sang i el que s'ha bullit a la caldera, per fer les botifarres de bullir.

A la caldera s'hi posaran el cap, els peus, tot ben net, algunes vísceres, alguns trossos de **cotna**, el ventre... *"Del porc s'aprofita tot"*. La cua i l'espina es guardaran per al caldo.

La carn ja triada s'ha de triturar. *"Abans es feia de manera manual, amb una màquina de trinxar, amb maneta. Avui en dia hi ha màquines elèctriques que faciliten molt la feina i milloren la qualitat del resultat. Jo mateixa me'n vaig acabar comprant una"*.

"Una altra tasca de la que m'encarregava era la d'amanir la carn un cop trinxada, és a dir, posar la quantitat de sal i pebre, segons el gust, en el meu cas a ull. Hi ha qui pesa la carn i amaneix sempre amb determinades proporcions. A nosaltres ens agrada fer tastets, que entusiasmen a la canalla. A casa ens agraden els embotits clàssics, la botifarra crua blanca, la catalana, la d'ous, la negra, els bisbes (blancs o negres, fets amb el cap, el ronyó i/o la llengua) i de vegades fem xoriço, amb una barreja d'herbes que compro preparada".

Un cop comprovades les amanides, comença la tasca d'embotir, cada classe d'embotit amb el seu budell corresponent, segons si s'ha de coure o no. El més





complicat és la llonganissa per assecar. "S'ha de pastar molt la carn, per tal que la massa quedi al punt de seca, que no s'enganxi als dits. En aquest cas sí que ho ha de fer algú que en sàpiga. A l'hora d'embotir-la cal que no hi entri aire, per assegurar que no es faci malbé durant el procés d'assecamment."

"Des de fa uns anys, jo he deixat les matances, en una temporada en podia arribar a fer unes 50, ara només faig les de casa. Els matadors es van fent grans i molts van plegant. Els que encara s'hi dediquen, però, en maten molts, de porcs. Abans, les cases eren grans, hi

vivia molta gent i calia tenir reserves per a l'estiu. Ara es reparteix entre tota la família i algunes coses es congelen."

Li preguntem a la Maria quines diferències i quines semblances troba en el tipus de vida que ha dut o que duu ella i la dels seus fills. "Jo he crescut a pagès, m'hi he fet sempre amb la feina, i tot i que és molt lligada, no la trobo especialment dura. M'he adaptat sempre al que ha anat venint. La vida de les meves filles i també la del meu fill és molt diferent. Tenen estudis, surten a treballar fora de casa. Tenen uns altres reptes!". 🌀





L'ANY 2008

L'any passat serà recordat com l'any de l'inici de la crisi, l'any de la sequera (recordem les rogatives a la Moreneta d'un Conseller del Govern de la Generalitat agnòstic), l'any de la moció de censura i la solució Guardiola...

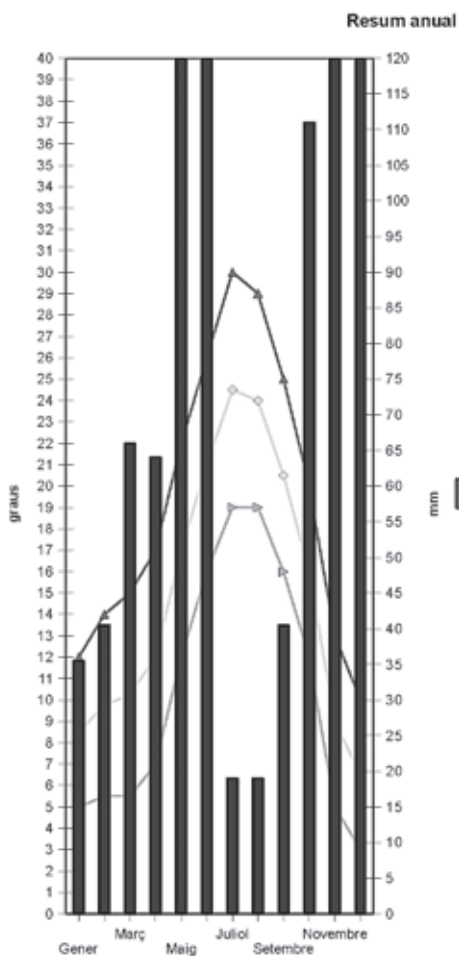
Climatològicament, l'any de la sequera ha estat extraordinàriament plujós: 969,5 litres/m², especialment durant els mesos de maig, juny, octubre, novembre i desembre.

En relació a les temperatures no han estat significativament diferents a aquelles que considerariem "normals" per al nostre microclima campinenc, 15° C. de temperatura mitjana anual, amb tendència a la baixa a finals d'any. Aquesta tendència va tenir el seu punt culminant amb el blanc regal de Reis.

L'estiu va ser calorós, però sense onades de calor insuportables ni incendis forestals.

En resum un bon any o, en qualsevol cas, a mal temps... bona cara. ☁

METEOROLOGIA DE CAMPINS 2008



	minima	màxima	t. mitja	precipitacions	dies de pluja	dies de vent
Gener	5	12	8,5	35,5	4	1
Febrer	5,5	14	9,75	40,5	7	1
Març	5,5	15	10,25	66	7	3
Abril	7	17	12	64	11	1
Maig	12	22	17	164	13	2
Juny	16	26	21	142	14	1
Juliol	19	30	24,5	19	3	0
Agost	19	29	24	19	4	1
Setembre	16	25	20,5	40,5	8	1
Octubre	12	20	16	111	13	1
Novembre	5	13	9	126	8	5
Desembre	3	10	6,5	142	11	4
Suma	125	233	179	969,5	103	21

Temperatures mitjanes de l'any:

màxima: 19,4
 mínima: 10,4
 mitja: 14,9

Precipitacions: 103 dies, 969,5 mm



foto: m. à. ruiz

Més fotos de la neu a <http://fotos.campins.org/v/Miquel/>





UNA SORPRESA MONUMENTAL

La família Pons fou la més important de la història de Campins. No crec pas que aquest fet pugui ser discutit. Els Vives, els Saula, i d'altres cognoms també sorgeixen de la nit dels temps, però cap nissaga aconseguiria la riquesa dels Pons. Els Pons reuniren amb els anys més terres que cap altra família. Es convertiren en una petita noblesa, reberen privilegis i visqueren amb tots els luxes que els permeté l'època. La mort prematura del darrer hereu, en Joan Vandrell Pons, desencadenà la venda del mas i la dispersió de la família. Fou una venda atropellada, forçada, un episodi lamentable. Ve a ser com si haguessin matat l'heroi de la pel·lícula: la història de Campins deixà de tenir interès.

I és aquí quan apareix la figura d'en Casimiro Vilà. Un dia es presentà a Campins la Rosa Vandrell, una senyora venerable, filla del difunt Joan Vandrell. Es veié obligada a tornar al poble de la infància, perquè s'havia assabentat que el sepulcre de Pau Pons, Ciutadà Honrat de Barcelona, que jeia davant de l'altar de l'església des del segle XVIII, se n'havia de retirar, per ordre del bisbat. En Casimiro, paleta i enterrador, era l'encarregat

de l'operació. Ell i tres homes més se situaren al volt del sepulcre i fent un esforç sobrehumà, arrencaren la làpida monumental de terra i la treieren de l'església esbufegant com matxos. Avui, aquesta gesta seria del tot impossible, perquè la raça humana ha degenerat. És del tot sabut que els nostres avis eren molt més valents que nosaltres, que estem massa enfeinats a aplicar-nos crema hidratant a les mans.

A la porta de l'església es produí un fet cabdal. La Rosa Pons s'acostà a en Casimiro i li digué amb discreció: "Vull que guardi aquesta làpida en un lloc segur, on mai la pugui trobar ningú". I mentre li exposava aquest desig, li agafà la mà, enorme, i li introduí un paper plegat, lleugerament untuós. Quan la Rosa s'allunyava amb el cotxe, en Casimiro obrí la mà, desplegà el paperet i es quedà bocabadat davant del que era un bitllet de cinc-centes pessetes. Vet aquí com en Casimiro Vilà Riera es convertí en el dipositari del darrer desig de la família Pons, i entrà per dret propi a formar part de l'antologia dels fets més rellevants de la història de Campins.

Vint-i-cinc anys més tard, a finals d'aquest febrer, vaig anar a veure'l per demanar-li que m'ensenyés la

làpida, que sabia que tenia enterrada al jardí de casa. Aquest fet és poc conegut, i només els campinencs més grans recorden, i només vagament, que en Casimiro guarda la làpida a casa seu. Amb aquell somriure que fa ell, els ulls xinesos, em va respondre que no en tenia cap inconvenient, i que vingués la setmana entrant, que ja la tindria descolgada. M'hi vaig presentar el dia convingut. Darrere la casa i al peu d'un cobert, en Casimiro



havia fet un clot i havia deixat al descobert la làpida. La decepció va ser considerable: era cap per avall i no s'hi llegia res. Heu de pensar que estem parlant d'un bloc de pedra que deu pesar tres o quatre-cents quilos. I el seu interès rau en el fet que hi té esculpit en relleu l'escut dels Pons i les paraules "Sepultura de Pau Pons Ciutada Honrat y dels Seus. 1702." Moure la llosa era impossible, així que vaig anar a buscar en Quim Oranich. Informat de la qüestió que ens ocupa, es presentà a casa d'en Casimiro amb la retroexcavadora, i amb l'unghla arrencà la làpida i la giravoltà. Quina decepció! La superfície era llisa i brillant com un terra de cuina. Tota la superfície de la llosa estava coberta d'una capa de guix petrificat, que ocultava la inscripció. Plovisquejava, i les gotes ens regalimaven com llàgrimes, galtes avall. A cops de mall, en saltà algun bocí, però el somni de veure intacta una gravació tan antiga i interessant, s'efumà com el vapor del nostre alè.



Dies més tard, hi vaig tornar amb una escarpa i un martell. Després d'una hora de picar, només vaig poder aconseguir posar al descobert la paraula "sepultura". Entre la retroexcavadora, els cops de mall i el repic del martell, la làpida, ja molt consentida per tants anys sota terra, s'havia anat trencant, així que vaig deixar-ho córrer.

L'endemà de descolgar la làpida, en Casimiro fou atacat per un virus gripal, que el va tenir un mes enllitat. Havia accedit a desvelar un secret monumental, sí. Però, fidel a la paraula donada, no veia amb bons ulls la possibilitat de donar a la làpida un destí més digne. No crec pas que estem davant de cap maledicció dels Pons: seria injust, no fotem! 🙄

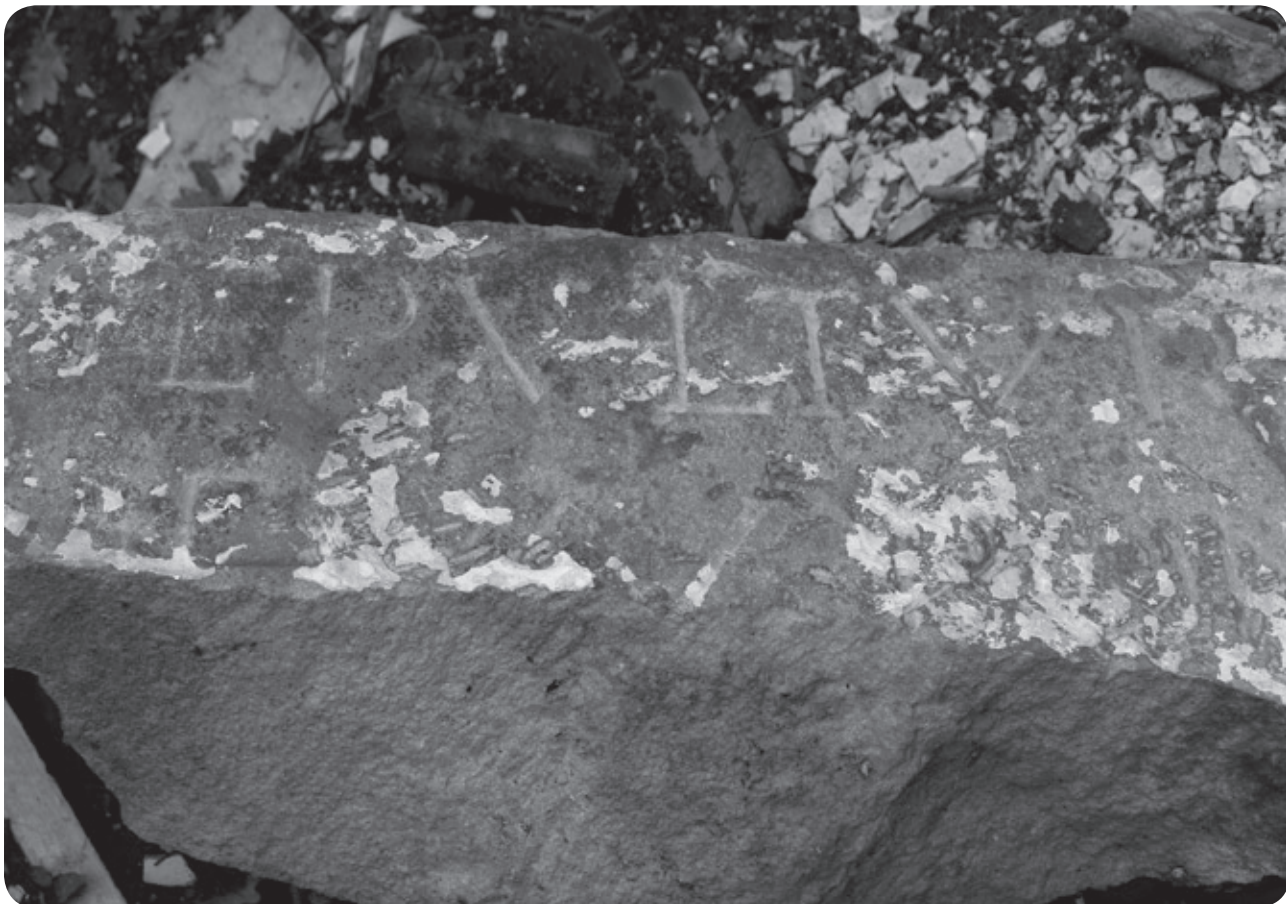




foto: c. pucche

Conseqüències del vent

La combinació del vent i la pluja que hem sofert aquest principi d'any, ha causat alguns desperfectes també al nostre municipi, tal i com es pot veure en la foto del paller de Can Pitarra, al qual el vent se li va emportar la meitat de la teulada. **(c.p.)**



foto: c. pucche

Robatoris

Aquest mes de març uns desconeguts van entrar a robar a la botiga de la Maria del Puig i també al Bar "El plat petit". Sembla que els malfactors, només buscaven diners i objectes fàcils de vendre, com ara beguda i un ordinador portàtil que van sostreure del Bar. **(c.p.)**



foto: j. zaragoza

Dia de la dona

Per al propassat dia 8 de març, la Comissió de Festes de Campins va organitzar diversos actes per commemorar el Dia Internacional de les Dones. La prestigiosa restauradora Ada Parellada es va encarregar de conduir una xerrada –col·loqui, "Conciliar vida familiar i fogons", i el Cor de guitarres joves del Centre Municipal d'Expressió - Escola de Música de Sant Celoni ens va delectar amb un petit concert. L'Ada Parellada, col·labora habitualment en diversos mitjans de comunicació, i s'ha especialitzat en nutrició infantil. Si voleu algunes receptes saboroses podeu consultar el web <http://sabores.com/recetas/ada-parellada>. **(g.c.)**



COLLA GEGANTERA DE L'ESCOLA L'ALZINAR DE CAMPINS

Miquel i Rosalina

A la tardor vàrem rebre una invitació molt especial del Baró Bernat i de Montclús i la seva esposa Elionor, primers senyors feudals de Vallgorguina, per visitar els seus dominis i la Fira del bosc.

Ens acompanyaven les petites cuques que viuen al fantasiós bosc de Vallgorguina, la Verda, la Petita, en Pin i la Marieta i en Jordi Andreu bastoner.

Abans de la recepció ens vàrem passejar per la fira d'artesanía i oficis antics del bosc i de pagès, com per exemple Ferrer, Cisteller, Filadora, Pintura de termes antics i medievals, Herbolaris, el Carboner i molts més, fins i tot tallers d'oficis antics per a nens.

Els cap-grossos no hi vàren anar.

També vàrem assistir tots a la festa del teatre a Mosqueroles.

El diumenge dia 18 de gener, només jo, en Miquelot i en Pauet, vàrem fer una passejada per Sant Antoni de Vilamajor, la Rosalina i la Montserratina es van quedar a dormir, és que feia molt fred.

Hem de donar les gràcies a tots els geganters que han fet possible totes les sortides de la temporada 2008, perquè sense ells, nosaltres els gegants i els cap-grossos no som res, son les nostres cames.

Fins aviat

Gegants i cap-grossos 🐼

Imatges de la ballada de Gegants a Vallgorguina



fotos: m^a àngels vilà i clos

Última hora: Per carnaval, la junta de l'AMPA de l'escola l'Alzinar ens va prohibir assistir a la rua amb els nens i nenes.

Quina gran ironia, passegem el nom de l'escola per tot Catalunya!



LA MOSTELETA

EL MÓN PER UN FORAT

ELS DOFINS DE COLORS (P-4 I P-5) I ELS PINTORS (P-3)
D'EXCURSIÓ A CAN PARERES VELL

Els més petits i eixerits de l'escola vam anar d'excursió a Can Pareres Vell. Els pares ens hi van portar i des d'allà vam baixar fins a l'escola seguint un tram del GR-5. La llarga caminada va ser molt divertida!!! Pel camí vàrem trobar de tot: castanyes, pinyes, fulles, aglans, cireres d'arboç, suro, branques i fins tot algun bolet!!!

El Paco i la Sònia de Can Pareres Vell van ser molt amables i ens van deixar jugar amb els seus gossos i ens van oferir unes pomes petitones i boníssimes!!!

Després, baixant per Can Pareres Nou vam arribar a Can Perepoc i allí un noi que s'ocupa de la masia ens va donar un pot de mel de castanyer i ens va deixar jugar en un petit estany. És clar, als "dofins" ens agrada molt l'aigua. Baixant, baixant, vam arribar a Campins i altra vegada l'aigua! Al canal del rec on ens ho vàrem passar bomba!!!

uau, està ple de castanyes!!!



fotos: mestres escola

uí, que fresqueta!

quan arribarem?





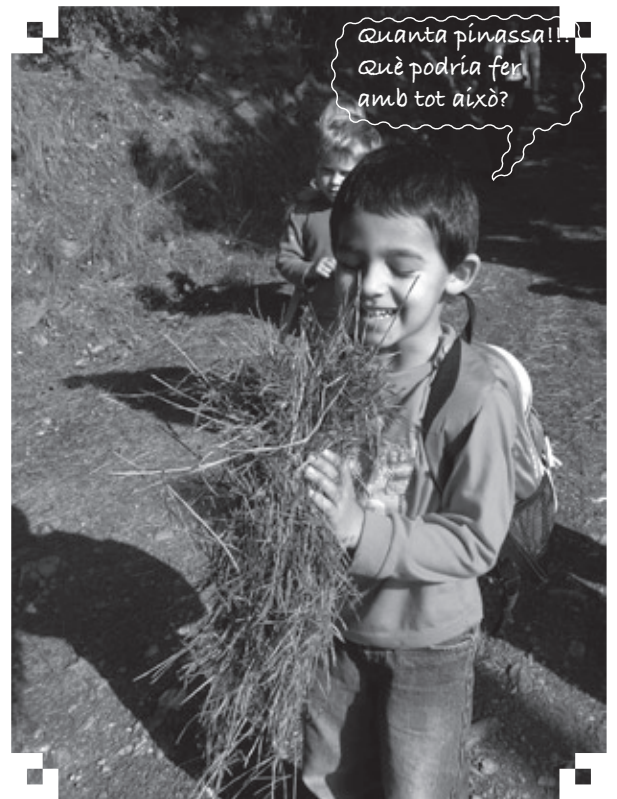
Quina colla!!!

Com que l'excursió ens ha agradat molt, hem fet una maqueta de la nostra muntanya. En ella hi podreu veure el camí fet i els cartells dels llocs per on hem passat.



Per aquí no!, que hi ha una creu!!!

Mireu el meu barret temporada tardor-hivern!
Oí que estic guapo?



Quanta pinassa!!!
Què podria fer amb tot això?

UNA ALTRA DE MESTRES

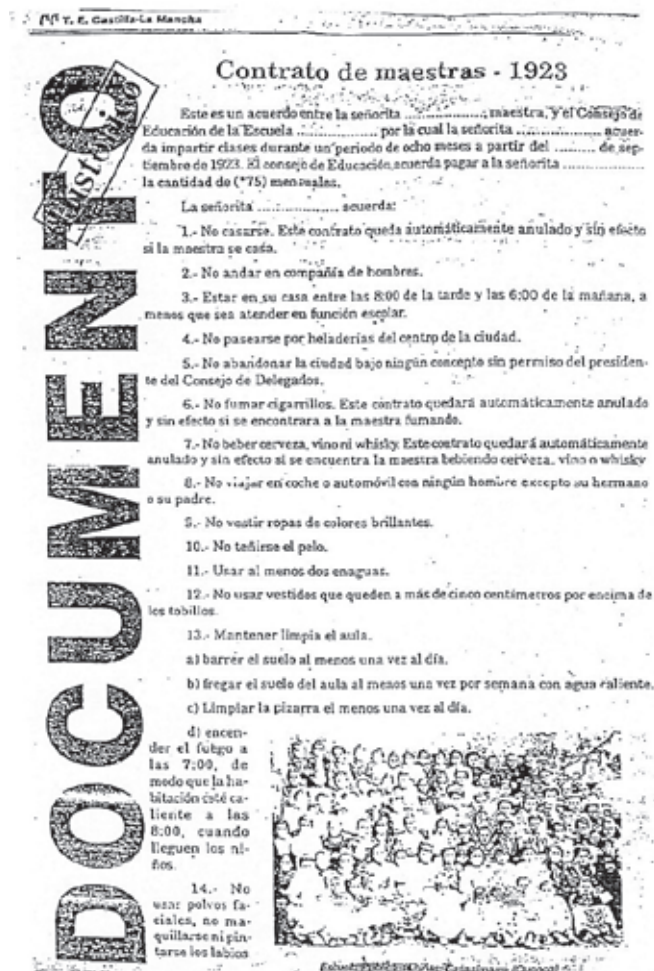
Disculpeu que ens mirem tant el melic, però el document s'ho val. Ara que es parla tant del nou calendari, de les hores extres, de la vaga (la tercera), de les oposicions... aquest document ens il·lustra com des de molt antic tothom es considera autoritzat a posar-s'hi amb els àrbitres i els/les mestres.

Se senten comentaris de pares que desitgen que arribi el dilluns per descansar del cap de setmana amb el nen, la nena o els dos. I algunes guarderies obriran els dissabtes a la tarda... (sense comentaris).

Pobres mestres, com els àrbitres, són els responsables que hi hagi joc net.

Com els àrbitres, sovint reben records per a la família. Però cobren menys que els àrbitres i treballen tota la setmana.

Ànims, "que no estamos tan mal" (ja ho diu bé el Laporta). 🐾



REFRANYS I ENDEVINALLES

joan antoja

Aire de ponent, aigua gelada i vi calent.

Vent de llevant, porta l'aigua al davant

Vent de llebeig, d'aigua no en veig.

Fang de maig, espiga d'agost.

ENDEVINALLA

Pa pastat demà i menjat avui. Com pot ser?

LES IMATGES RELIGIOSES DE CAMPINS (II) SANT GUILLEM.

Tot i que és Sant Joan Baptista el patró de Campins, és innegable que la figura de Sant Guillem, i l'ermita que porta el seu nom, tenen un pes específic important en el poble. Sant Guillem s'ha convertit en un referent, i més ara en aquestes dates, en què s'està treballant en l'agermanament amb el poble francès de Saint Guilhem Le Désert, situat a la Vall de Gellone, a la regió del Languedoc-Rosselló, amb el que ens uneix la devoció a aquest Sant.

Com sigui que no hi havia a l'ermita cap imatge de Sant Guillem (la que existeix és de Sant Benet, fundador de l'orde a la que pertany l'Abadia de Gellone i a la que es va acollir Sant Guillem), per acord del Consell Parroquial, es va decidir encarregar una imatge del Sant a un dels tallers més prestigiosos en art religiós, situat a Olot, El Arte Cristiano.

És força extraordinari anar coneixent com avança el procés de producció d'una imatge religiosa que d'ací a un temps no molt llunyà (per l'Aplec d'enguany, si Déu ho vol), arribarà al nostre poble, serà beneïda i formarà part de la història de la nostra parròquia, com el Sant Crist, la Immaculada Concepció, el Sant Isidre, o el mateix Sant Joan Baptista, de l'escultor Josep Ricart.

El procés de producció parteix d'un model original, d'on es treu un primer motllo, que servirà de base, i sobre el que es van fent modificacions, canviant els atributs, els fragments o els colors. El material que es fa servir és una pasta de fusta, que té la consideració de material noble i venerable. S'ha de procurar que el pes total de la imatge no resulti excessiu, però tampoc escàs, per assegurar la seva estabilitat. El "nostre" Sant Guillem tindrà com a atributs una imatge en miniatura de l'ermita i un bàcul.

D'acord amb el Catecisme de l'església catòlica, el culte cristià de les imatges religioses respon a una veneració, un honor, tributat a la persona dels sants o santes que representen, no una adoració, que només correspon al Creador. Les imatges ens ajuden, a través de la pregària, i amb la intercessió del Sant, a arribar a Déu: "Oh, Déu, vos concedireu a Sant Guillem la perseverança d'imitar Crist, pobre i humil. Concediu-nos per la seva intercessió, que, caminant en la nostra vocació amb fidelitat, arribem a aquella perfecció que ens proposàreu en la persona del vostre Fill únic. Per Crist, Senyor nostre. Amén". 🙏





OTITIS, CONJUNTIVITIS, ESTOMATITIS I GASTROENTERITIS

LES INFLAMACIONS FAN MAL!!

Aquest article pretén sensibilitzar a totes aquelles persones que tenen cura d'algun animal, sigui mascota, sigui eina de treball, sobre com en són de dolorosos alguns processos inflamatoris i com sovint els animals no mostren amb fidelitat el grau de dolor que estan patint.

He triat aquestes quatre afeccions perquè són les típiques en les que els animals no solen mostrar realment el grau de dolor que estan patint. No són com quan els fa mal una pota, que no la recolzen i de seguida ens adonem que alguna cosa no va bé. En el cas d'aquests quatre processos caldrà que empitjorin considerablement per a que ens decidim a parar-hi atenció i plantejar-nos anar al veterinari. Per a fer-nos una idea podem recordar el que hem patit quan hem tingut mal d'orella, o una conjuntivitis, o una llaga a la boca, o un mal de panxa.

La terminació “-itis” significa inflamació. La inflamació es caracteritza per 5 signes: rubor (la zona inflamada es posa vermella), calor (augmenta la temperatura de forma local), dolor (perquè augmenta la sensibilitat de la zona), tumor (tumefacció, increment de tamany) i perturbació funcional (l'òrgan en qüestió ja no pot fer la seva funció).

Otitis

És la inflamació de l'oïda i pot ser interna o externa. Els símptomes són secreció, espolsament constant de les orelles, mostres de dolor quan es grata i potser també abaixament de les orelles. Les causes són variades (fongs, bacteris, cossos estranys...). Quan anem al veterinari és molt important anar-hi sense haver rentat l'orella per a que pugui valorar-ne l'aspecte i l'olor i si cal pugui prendre mostres.

Una orella sana és aquella que es manté neta i no fa pudor ni mal.

Conjuntivitis

És la inflamació de la conjuntiva de l'ull, que és la membrana mucosa que cobreix la part de darrera i de davant de l'ull excepte la còrnia. Les manifestacions més típiques són envermelliment de la part blanca de l'ull, lleganyes més abundants i/o de color groc pujat o verdós, i tancament de l'ull (indicació de dolor).

Estomatitis

Es tracta de “mal a la boca”. El més habitual són les gingivitis, o inflamacions de la geniva, que sovint solen ser causades per l'acumulació de tosca, però que també poden ser manifestació d'un problema renal, per exemple. Quan hi ha molta tosca a les dents, les genives van retrocedint i poc a poc van deixant les arrels de les dents a la vista, cosa que a la llarga les farà caure. Les estomatitis fan que l'animal tingui dolor a l'hora de menjar (sobretot coses dures com el pinso) i a la llarga deixi de fer-ho, que és el que veu el propietari.

Una boca sana no fa pudor, no té les genives vermelles i inflades i no té sarro a les dents.

Gastroenteritis

El terme fa referència als processos patològics que afecten a l'estómac i als intestins. Aquí farem referència a les diarrees. Parlem de diarrea quan les deposicions són més líquides de l'habitual i també quan es fan amb més freqüència. L'animal no ho mostrarà però és molt probable que pateixi retorsions (“retortijones”), que són doloroses! 🐾

Així, doncs, val la pena repassar de tant en tant els animals que cuidem per detectar qualsevol indicatiu de patiment no exterioritzat. Un animal sa és un animal content que comportarà un propietari content pel que rep del seu animal i pel que no perd de la seva butxaca!





EL PARAIGUA

L'abril de 2007, el Parlament de Catalunya va concedir -ja era hora- la medalla d'honor en categoria d'or als Setze Jutges, grup de cantants sorgit pels voltants de l'any 1960, en els temps obscurs de la dictadura franquista. Aquest grup va contribuir de forma molt decisiva a la normalització de la cultura catalana i de l'ús del català i va inspirar el moviment conegut amb el nom de la Nova Cançó. Ha passat tant de temps que alguns ja no van poder anar a recollir la medalla.

Molts dels membres d'aquest col·lectiu, entre ells Josep M^a Espinàs, es varen inspirar en la mica d'aire fresc que arribava de França amb cantants com Brassens, Ferré, Brel, etc.

Molta gent de la meua generació, va aprendre a tocar una mica la guitarra, per acompanyar les cançons que va popularitzar aquest col·lectiu. En aquells temps no saber els tres acords d' "Al vent" era gairebé un pecat. N'hi ha que no van passar dels tres acords, altres hem arribat a la mitja dotzena.

A les cançons dels setze jutges hi trobem des de textos reivindicatius, polítics i cants a la llibertat fins a històries de la vida quotidiana com la següent, titulada "El paraigua"

Es una magnífica traducció feta per l'Espinàs d'una preciosa cançó de Brassens.



Pel carrer gran, plovia amb força

Sense paraigua va passar

Jo en duia un que aquella tarda

A un amic meu vaig afanar.

Jo que m'hi acosto i li proposo

Si l'aixopluc vol compartir

Ella veient que plou a dojo

Amb aire dolç em diu que si

Donaria de gust un racó al paradís

Pel racó més petit de paraigua

Donaria de gust un racó al paradís

Pel racó de paraigua feliç

No he oblidat com entendria

D'escotar junts ai la cançó

Que feia l'aigua de la pluja

Sota el paraigua protector

I tant de bo com el diluvi

Hagués plogut sempre seguit

Per retenir-la al meu refugi

Quaranta dies i altres nits

Tornada

Però també sota la pluja

Els carrers porten cap enllà

I aviat el cel va posar límit

A la meua felicitat

L'hora arribà de separar-nos

Ella em digué moltes mercès

Cada cop era més petita

Va perdre's lluny no l'he vist més

Tornada

Quin canvi més bonic, un racó de paradís per un racó de paraigua, amb la noia i la remor de l'aigua de la pluja ... potser no cal res més, encara que al final, llàstima, para de ploure.

La cançó es del disc: Espinàs canta Brassens. 1962

Si algú està interessat en la tonada, es pot trobar algú afeccionat cantant-la en francès a: Le parapluie. Brassens YouTube 





LES OMBRES



La primavera és una bona època per prendre apunts de camp de plantes. La majoria de les espècies ofereixen la possibilitat de dibuixar-ne les flors. Per tal de donar sensació de tridimensionalitat, caldrà tenir molta cura en, no només representar bé l'aspecte general del vegetal, sinó que caldrà que ens fixem molt de quina manera projecten l'ombra les seves diferents parts.

Així, haurem de pintar l'ombra que els estams deixen damunt els pètals i la que aquests deixen sobre les fulles i les branques; de la mateixa manera, no podrem obviar les ombres que fulles i branques es fan entre elles mateixes. Una altra cosa a tenir en compte és que s'ha d'enfosquir més la part del dibuix on se superposen diverses ombres.



ALTRES ÈPOQUES...

ALTRES MOMENTS

“**Q**uan en les maquiavèliques cavernes de la ment
s’il·luminen fets que donava per malaguanyats i païts per la gola del temps
em sento verdaderament confós.... sorprès!
No puc entendre el perquè!... d’aquests bocins de films arxivats
furtivament en la hemeroteca suí generis de la ment.... que reviscolen
les cendres de moments íntims, esmortits – ja – pel fregadís del temps...

deixa’m recordar-te com eres!”

Bonica!... molt bonica!... potser massa per ser de veritat!
Adornaves les candoroses faccions del rostre, amb el somriure atrevit
d’un regiment de pinyonets uniformats, de porcellana blanca
que t’imaginaven un àngel...

emancipat de la disciplina del Cel.

Com i amb quina picaresca,
adormies els submisos pètals de la mirada,
quan volies fer-te desitjar. – Ofici del que n’eres mestressa – .
Esquiva, promiscua a vegades. Emperò deliciosament generosa d’altres;
quan ensinistraves en els jocs libidinosos, cadascuna de les joguines
que harmonitzaven la bella figura estampa del teu cos.
Solemne sempre!!... segura del teu encís!!... jugaves a teixir
els fils subtils de l’amor, amb la destresa d’un artesà trampós.
Des de la perspectiva mesurada pel temps.

– corregeix-me si menteixo – eres

una balladora encisadorament apassionada... ardent fins a cremar,
que no li escatimava generoses alegries als sensors
sommàmbuls de la carn. Per acabat... redimir-los
amb exagerades melangies de penediment i contrició.

Tothora diabòlicament imprevista!..
fent vacil·lar amb picardia malèvola, els principis confessionals
de vicaris novells i preveres avesats a “entendre”

els excessos febrils de la carn.

Després... la vida ha estat més que benèvola amb mi, cicatritzant
amb el bàlsam del verdader amor, la ferida d’un assaig juvenil.
Ve que t’agraeixo la delicadesa, en reaparèixer quan ja no pots
fer-me mal. Emperò deixa que el rierol de la vida segueixi
plàcidament el seu curs... no vulguis fer-lo remuntar
que l’aigua és bessona de la vida i els bessons s’assemblen
fins i tot al caminar!.



LA MOSTELA

no comparteix necessàriament les opinions expressades en
les col·laboracions signades pels seus autors.

PORTADA

**Aquest hivern la neu ha cobert abastament les parts
més altes del Montseny.**

LA MOSTELA

campins.org

La revista de Campins. Núm. 20 primavera 2009

COORDINACIÓ: Josep Pinyot.

EDICIÓ: Carles Puche.

REDACTORS PER AQUEST NÚMERO:

Carme Puche, Miquel Barnola, Carles Puche, Joan Danés, Joan López, Miquel A. Ruiz, Francesc Montasell,
Josep Pinyot, Gemma Casanovas i Àngels Vilà-Rius.

COL-LABORADORS en AQUEST NÚMERO:

Martí Pey, Ajuntament Campins, Gemma Casanovas, M^a. del Puig Llovera, Carme Moré, Carles Puche, Carles
Benedito, Dolors Rico, Àngels Vilà i Rius, Miquel À. Ruiz, Joan López, M^a. Àngels Vilà i Clos, el mestre, Sha-
lom, Marta Martín, Jaume Vilà, Francesc Montasell, Quim Reberté, Montse Guillamón, Sergi Clivillé.

CORRECCIÓ LINGÜÍSTICA: Laura Sierra.

MAQUETACIÓ I DISSENY: Estudi Puche S.L.

IMPRESSIÓ: Gràfics Sierra S.L.

El © de les imatges i del text és propietat de cada autor.

Si voleu contactar amb nosaltres adreceu-vos a lamostela@campins.org

Cap part d'aquesta publicació pot ser reproduïda de cap manera sense el permís dels
autors.

amb el suport de:



Ajuntament Campins

estudi puche sl



BODEGONS



Haurem de disposar d'una finestra amb bona llum, una tauleta o base alta, un tres peus, un A3 o A4 segons mida de l'objecte a fotografiar, de cartolina blanca, o si volem mes llum, folrada de paper de plata o material reflectant usual, i per si un cas, una altra làmina de paper vegetal o material translúcid.

Càmera: una Nikon D-80

Òptica: un Nikkor Macro de 60 mm.

Exposició: Manual i mesura amb ponderació central de 8 mm. 1/1,2 segons. Trespeus obligat.

Diafragma: f18

Compensació: sense compensació

Sensibilitat: ISO 100

Balanç de blancs: automàtic.

Format: RAW

Problema a resoldre: el difícil equilibri entre les llums altes, les ombres i el fons negre. En aquest cas, ajudats per la làmina blanca o brillant, rebotem la llum de la finestra, per tal d'omplir els buits de llum, i a més, amb la fulla de paper vegetal o similar, atenuem la llum directa.

La peça es un fòssil de Ammonites pleuroceras costatus, pirititzat, d'uns 160 milions d'anys, de Baviera. RFA

Un altre element senzill i a més atractiu, es el vell rellotge de plata del meu avi Quim. Un cop ben net i polit, es deixa fotografiar sense vergonya, tot i ensenyant les seves interioritats.

Càmera: Nikon D-80

Òptica: Nikkor de 60mm Macro i F3,5.

Enquadrament: horitzontal.

Exposició: en manual i mesura amb ponderació central de 8 mm. 1/1,3 segons.

Diafragma: f20

Compensació: sense compensació

Sensibilitat: ISO 100.

Balanç de blancs: en automàtic

Format: RAW

Haurem de resoldre el difícil equilibri entre les llums altes, les llums brillants, les textures i ombres i el fons negre. També ens hem ajudat per la làmina blanca, rebotant la llum de la finestra, per tal d'omplir els buits de llum, i també la fulla traslluïda de paper vegetal, atenuant la llum directa. Els resultats no son tan visibles a primera vista per l'ull, però cal anar experimentant els efectes.

L'objecte es un Es un vell JCR, de plata de 800mm. D'Ancre Ligne Droite de 15 robís, de primers de 1900.



ELS ALTRES CAMPINENS

Trithemis annulata

Català: Libèl·lula africana; Castellà: Libélula africana



Femella: En repòs amb les ales avançades



Jove: Mascle immadur. Principi de pruinositat púrpura característica dels adults.

sergi civille



Espiadimonis de mida relativament petita (34 - 36 mm de longitud) i amb un clar dimorfisme sexual. El mascle adult té una coloració general vermelloso, amb una pruinositat púrpura al tòrax i part de l'abdómen, mentre que la femella és de tons groguencs amarronats. Les ales presenten una taca ataronjada a la base amb la venació vermella als mascles i marró a les femelles i joves.

És molt característic d'aquesta espècie una postura en repòs anomenada "Obelisc" que consisteix en orientar verticalment l'abdómen cap amunt per tal de que, en les hores de màxima radiació solar, l'exposició al raigs solars no sigui tan perpendicular.

Espècie de distribució iberomagrebí que està envaint i colonitzant ràpidament el sud d'Europa.

Cal recordar que, com tots els odonats, la libèl·lula africana passa una part important de la seva vida dins el medi aquàtic ja que és on hi te lloc tot el seu desenvolupament larvari. 🐛



Mascle:
Postura
d'òbelisc.