

---

# Evolució de la població ocupada als sectors secundari i terciari a l'àmbit del Montseny

---

**Joan Miquel Piqué Abadal**

*Institut d'Estudis Metropolitans de Barcelona*

---

## Introducció

---

El creixement de la importància del sector terciari dins el conjunt de l'activitat econòmica és un fenomen que afecta l'economia catalana fa uns quants anys, seguint la tendència generalitzada de les economies desenvolupades. Aquest fet és apreciable especialment a l'àmbit de la regió metropolitana de Barcelona, atès el pes específic dels serveis a la ciutat de Barcelona, que proveeix una bona part del sector terciari avançat del seu entorn metropolità.

Ara bé, aquesta tendència s'està estenent, lentament però consistentment, sobre el conjunt del territori de la regió metropolitana de Barcelona, i afecta avui, fins i tot, els nuclis més petits i allunyats de les grans ciutats.

La idea d'aquesta comunicació sorgeix de l'afany de comprovar quina és la situació de l'àmbit del Montseny pel que fa a aquest procés. Així mateix, pensem que l'evolució del nombre de llocs de treball localitzats en aquests divuit municipis, pertanyents a tres comarques diferents, pot oferir una visió general aproximativa de quina és l'estructura de la producció en aquest àmbit, i pot ajudar a avaluar els canvis que, durant els darrers anys, s'han produït en aquesta estructura.

Per acabar aquestes remarques introductòries, cal esmentar que, quan en la comunicació es fa referència a l'àmbit del Montseny, entenem els municipis inclosos en el *Pla especial del Parc Natural del Montseny*, que hem considerat com una delimitació adequada. Es tracta de divuit municipis que pertanyen, com abans s'ha esmentat, a tres comarques distintes: el Vallès Oriental, Osona i la Selva. Són els següents: Aiguafreda, Campins, Cànoves i Samalús, Figaró-Montmany, Fogars de Montclús, la Garriga, Gualba, Montseny, Sant Esteve de Palautordera, Sant Pere de Vilamajor i Tagamanent, del Vallès Oriental; Arbúcies, Breda, Riells i Viabrea i Sant Feliu de Buixalleu, de la Selva; i el Brull, Seva i Viladrau, adscrits a la comarca d'Osona. Les dades de les taules tenen com a font l'Institut Nacional de la Seguretat Social i són gestionades pel Departament de Treball de la Generalitat de Catalunya; com el lector veurà, es refereixen als llocs de treball localitzats a cada municipi en la indústria, la construcció i les serveis.

---

## Distribució de l'ocupació per municipis i evolució general

---

Els llocs de treball de l'àmbit del Montseny es troben força concentrats en l'espai, i, així, dos municipis, la Garriga i Arbúcies, concentren gairebé el 60% d'aquests llocs de treball.

A l'àmbit del Montseny, l'any 1995 hi havia més de 7.000 llocs de treball, nombre molt similar a la situació de tres anys abans, el desembre de 1992. L'evolució de les dades entre el mes de desembre de 1992 i el mes de desembre de 1995 pel que fa als llocs de treball localitzats mostra que l'àmbit del Montseny es manté, quant a aquesta variable, pràcticament en el mateix lloc (vegeu la taula 1). L'increment del 0,7% en el nombre de llocs de treball reflecteix una certa immobilitat en l'ocupació dels municipis del Montseny, tot i que la variació que resulta finalment és la suma de comportaments diferents, positius i negatius, que es produeixen a l'àmbit de cada municipi. No obstant això,

**Taula 1.** Nombre de treballadors ocupats al municipis de l'àmbit del Montseny, 1992-1995.

	Desembre de 1992	Desembre de 1995	Variació 1992-1995	
			absoluta	%
Aiguafreda	398	472	74	18,6
El Brull	26	33	7	26,9
Campins	20	41	21	105,0
Cànoves i Samalús	40	45	5	12,5
Figaró-Montmany	135	122	-13	-9,6
Fogars de Montclús	25	27	2	8,0
la Garriga	2.602	2.584	-18	-0,7
Gualba	121	93	-28	-23,1
Montseny	77	82	5	6,5
Sant Esteve de Palautordera	83	122	39	47,0
Sant Pere de Vilamajor	264	317	53	20,1
Seva	299	273	-26	-8,7
Tagamament	143	171	28	19,6
Arbúcies	1.409	1.473	64	4,5
Breda	580	531	-49	-8,4
Riells i Viabrea	318	344	26	8,2
Sant Feliu de Buixalleu	239	178	-61	-25,5
Viladrau	208	129		
<b>TOTAL</b>	<b>6.987</b>	<b>7.037</b>	<b>50</b>	<b>0,7</b>

Font: Elaboració pròpia a partir de dades de l'INSS gestionades per la Generalitat de Catalunya.

com es veurà més endavant, aquests municipis també es veuen subjectes a les fluctuacions generals de l'economia, tot i que els efectes tant de períodes expansius com de períodes recessius s'hi donen relativament esmorteïts. En tot cas, els municipis més importants, des del punt de vista dels llocs de treball, són els mateixos el 1992 que el 1995, i tots mantenen amb relativa homogeneïtat el pes dins el conjunt de l'àmbit.

Atesa la petita dimensió de la majoria dels municipis, no es pot parlar de tendències clares en el volum d'ocupació a escala municipal. Malgrat tot, en determinats casos es pot parlar de comportaments positius de l'ocupació o, com a mínim, d'una notable estabilitat. Així, municipis com Arbúcies, Aiguafreda o Sant Pere de Vilamajor veuen incrementar el nombre de llocs de treball. En canvi, altres municipis com Gualba, Sant Feliu de Buixalleu, Viladrau o, fins i tot, la Garriga veuen decreïxer el volum de llocs de treball.

### Evolució de l'ocupació per grans sectors d'activitat

Una vegada revisada la tendència general i la concentració dels llocs de treball als diversos municipis del Montseny, cal abordar quina és la composició sectorial d'aquests llocs, tot comprovant, a més, si es produeixen variacions en aquesta composició.

#### Variacions generals del nivell d'ocupació

L'estabilitat en el nombre de llocs de treball és l'element més important a destacar en l'evolució de l'àmbit del Montseny. Malgrat aquesta estabilitat, s'han produït certes fluctuacions provocades per la dinàmica econòmica general.

Les variacions més notables en el volum d'ocupació dels municipis de l'àmbit del Montseny responen més a fenòmens conjunturals que no pas estructurals. Així, els

punts més baixos de la corba d'evolució dels llocs de treball es troben en els moments en els quals el comportament econòmic general va ser més negatiu a causa de la crisi que es va produir, sobretot, en el bienni 1993-1994 (vegeu la figura 1). Durant aquests dos anys, els llocs de treball van arribar a ser, a l'últim trimestre de 1993, un 13% inferiors als valors del principi i el final del cicle, que corresponen al desembre de 1992 i al mateix mes de l'any 1995.

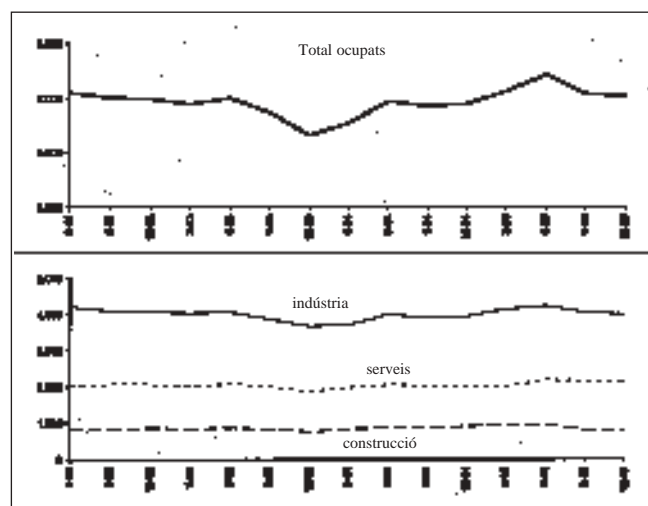
Cal destacar, igualment, l'estacionalitat a què està subjecte el volum d'ocupació, l'evolució del qual tendeix a ser positiva en el primer semestre de l'any, i negativa entre el mes de juny i el mes de desembre. Si es té en compte aquest aspecte i no s'avalua aquest comportament cíclic com a part de la tendència, es pot comprovar que l'evolució dels municipis del Montseny presenta una marcada estabilitat excepte en el període que abraça del juny de 1993 al juny de 1994, de marcat caire recessiu, i el període de juny de 1994 a juny de 1995, clarament expansiu. Tots dos períodes s'expliquen, al nostre entendre, per la tendència del conjunt de l'economia.

#### Variacions en la composició sectorial de l'ocupació

El sector secundari, tot i que és el sector productiu predominant, perd pes sobre el conjunt dels llocs de treball en favor dels serveis. Aquest procés es produeix encara de manera molt lenta a l'àmbit del Montseny.

El retrocés de la indústria en benefici del sector terciari es fa palès en comprovar l'evolució dels llocs de treball industrials i terciaris entre el 1992 i el 1995. Així, el sector industrial perd, en el total de l'àmbit, gairebé un 5% del nombre de llocs de treball, enfront dels guanys, superiors al 8%, experimentats pels serveis. Aquest fet reflecteix la tendència general de l'economia, que, atesos els progressius guanys de productivitat que tenen lloc al sector industrial i la demanda creixent de tot tipus de serveis (tant serveis personals com serveis a les empreses), fa que en molts casos ja s'hagi invertit el pes de les activitats industrials i terciàries sobre el conjunt de l'economia.

Des del punt de vista del nombre d'empreses, aquesta tendència es confirma, però amb certs matisos. En aquest cas, creix el nombre d'empreses en tots els sectors econòmics, si bé el nombre d'empreses de serveis creix d'una manera més decidida que el d'empreses industrials. No



**Figura 1.** Població ocupada a la indústria, la construcció i els serveis als municipis del Montseny, juny de 1992 - desembre de 1995.

**Taula 2.** Població ocupada a la indústria, la construcció i els serveis als municipis del Montseny, juny de 1992 – desembre de 1995

	Indústria	Construcció	Serveis	Total
1992				
Juny	4.222	861	2.019	7.102
Setembre	4.094	842	2.069	7.005
Desembre	4.059	854	2.074	6.987
1993				
Març	4.036	850	2.006	6.892
Juny	4.058	856	2.082	6.996
Setembre	3.867	849	2.025	6.741
Desembre	3.677	764	1.875	6.316
1994				
Març	3.715	839	1.987	6.541
Juny	4.004	875	2.067	6.946
Setembre	3.918	881	2.052	6.851
Desembre	3.950	917	2.027	6.894
1995				
Març	4.157	954	2.013	7.124
Juny	4.255	974	2.208	7.437
Setembre	4.079	820	2.185	7.084
Desembre	4.014	838	2.185	7.037
Variació juny de 1992 – desembre de 1995	-4,9%	-2,7%	8,2%	0,9%

Font: Elaboració pròpia a partir de dades de l'INSS gestionades per la Generalitat de Catalunya.

obstant això, l'aspecte més destacat, en aquest cas, és que el volum d'empreses experimenta un creixement més elevat que el que experimenta el nombre de llocs de treball, la qual cosa indica que la dimensió de les empreses tendeix a ser cada vegada més reduïda. L'explicació d'aquest fet cal trobar-la en la progressivament major exigència per part de l'entorn econòmic d'un alt grau de flexibilitat en la producció, i especialment en la producció que es desenvolupa a localitats de grandària mitjana o baixa, com succeeix als municipis del Montseny.

Així, es confirma la tendència a la terciarització en l'activitat dels municipis del Montseny, tant des del punt de vista dels llocs de treball localitzats (vegeu les taules 2 i 4), com des del punt de vista del nombre d'empreses (vegeu les taules 3 i 5), tot i que aquesta terciarització es produeix a un ritme marcadament lent. Si es fa referència a la distribució de llocs de treball entre el sector secundari i el terciari, el pes del sector industrial passa del 59,4% al 57,0%, mentre que els serveis són progressivament més importants, de manera que passen del 29,7% al 31,1% (vegeu la taula 4). La construcció, al seu torn, manté el seu pes específic sobre el total.

### Comparació respecte a l'estructura de l'ocupació a Catalunya

La major terciarització de Catalunya respecte a l'àmbit del Montseny és evident. Malgrat tot, les diferències entre el pes del sector terciari al Montseny i a Catalunya es pot explicar, en part, per la posició dels municipis del Montseny dins el sistema de ciutats.

Fins ara, s'ha fet una breu ressenya dels canvis en el volum de llocs de treball al Montseny i la seva distribució per sectors d'activitat. El que ara es tractarà d'abordar són les diferències d'aquesta estructura sectorial respecte a la de

**Taula 3.** Nombre d'empreses industrials, de la construcció i de serveis als municipis del Montseny, juny de 1992 – desembre 1995.

	Indústria	Construcció	Serveis	Total
1992				
Juny	331	187	480	998
Setembre	325	184	490	999
Desembre	325	174	485	984
1993				
Març	320	178	499	997
Juny	318	174	522	1014
Setembre	314	174	510	998
Desembre	307	156	509	972
1994				
Març	335	162	546	1043
Juny	358	176	550	1094
Setembre	352	175	569	1096
Desembre	362	175	575	1112
1995				
Març	382	178	596	1156
Juny	392	189	612	1193
Setembre	389	184	600	1173
Desembre	385	188	621	1194
Variació, juny de 1992 desembre de 1995	16,3%	0,5%	29,4%	19,6%

Font: Elaboració pròpia a partir de dades de l'INSS gestionades per la Generalitat de Catalunya.

conjunt de Catalunya i les possibles causes d'aquestes diferències. Cal avançar que els resultats d'aquesta observació portaran a la confirmació que el ritme de transformació de l'activitat del Montseny i l'orientació cada vegada més gran cap al sector terciari es produeix a un ritme més lent tant en comparació amb el conjunt de Catalunya com amb altres municipis de les comarques a què pertanyen les poblacions de l'àmbit.

A Catalunya, el nombre de llocs de treball terciaris són el doble del de llocs de treball industrials. Al Montseny, per contra, es manté gairebé la proporció inversa. Per què es produeix aquesta situació? Bàsicament, pel fet que en el territori català es troben un cert nombre de ciutats grans que proveeixen de serveis les més petites del seu entorn. El cas extrem és el de la ciutat de Barcelona, que concentra una gran quantitat de serveis d'alta jerarquia que són consumits, en determinats casos, per ciutadans de tot Catalunya. En una dimensió més petita, aquest fenomen es produeix, també, a les capitals comarcals i en altres centres urbans. En el cas del Montseny cap dels municipis inclosos en aquest àmbit és capital de comarca, i en general es tracta de municipis de petita dimensió que es proveeixen de cert tipus de serveis en altres municipis.

Es produeix, doncs, un pas progressiu cap a una economia de serveis, malgrat que aquest procés es desenvolupa amb més o menys intensitat en funció de l'estructura productiva de l'àmbit i del volum de demanda terciària que aquest generi. Així doncs, els àmbits orientats tradicionalment cap a la indústria mantenen majoritàriament la seva estructura.

En efecte, en el nostre àmbit d'estudi hi ha hagut tradicionalment una notable presència d'activitat industrial al costat del sector primari. Sectors com el del carbó, la fusta, el suro i, en general, activitats dedicades a l'aprofita-

**Taula 4.** Població ocupada a la indústria, la construcció i els serveis als municipis del Montseny, juny de 1992 – desembre de 1995 (en percentatge)

	Indústria	Construcció	Serveis	Total
1992				
Juny	59,4	12,1	28,4	100,0
Setembre	58,4	12,0	29,5	100,0
Desembre	58,1	12,2	29,7	100,0
1993				
Març	58,6	12,3	29,1	100,0
Juny	58,0	12,2	29,8	100,0
Setembre	57,4	12,6	30,0	100,0
Desembre	58,2	12,1	29,7	100,0
1994				
Març	56,8	12,8	30,4	100,0
Juny	57,6	12,6	29,8	100,0
Setembre	57,2	12,9	30,0	100,0
Desembre	57,3	13,3	29,4	100,0
1995				
Març	58,4	13,4	28,3	100,0
Juny	57,2	13,1	29,7	100,0
Setembre	57,6	11,6	30,8	100,0
Desembre	57,0	11,9	31,1	100,0
Vallès Oriental, desembre de 1995	51,7	6,9	41,4	100,0
Vallès Oriental sense capital	56,5	7,3	36,2	100,0
Osona, desembre de 1995	49,6	7,5	42,9	100,0
Osona sense capital	58,6	8,4	33,0	100,0
Selva, desembre de 1995	46,6	9,1	44,3	100,0
Selva sense capital	46,5	8,8	44,7	100,0
Total las tres comarques	50,3	7,4	42,3	100,0
Catalunya, desembre de 1995	31,0	6,9	62,1	100,0

Font: Elaboració pròpia a partir de dades de l'INSS gestionades per la Generalitat de Catalunya.

ment del bosc, han estat molt importants per a l'economia de les poblacions de l'àmbit del Montseny.

El nivell de causalitat de les diferències entre el Montseny i Catalunya atribuïble a la posició jeràrquica dins el sistema de ciutats es pot confirmar amb les dades globals referides a les comarques en les quals es troben els municipis del Montseny. En efecte, mentre que les dades referents a la distribució dels llocs de treball de les comarques del Vallès Oriental, Osona i la Selva reflecteixen una estructura més propera a la de Catalunya, les dades referents a les comarques, excloent-ne la capital comarcal, s'acosten molt més a les que es donen al Montseny. Així, es corroboren dos aspectes:

– Les capitals comarcals «terciaritzen» l'activitat de la comarca per la localització de cert tipus de serveis.

– Els municipis del Montseny es troben en tres comarques en què el sector secundari encara té molt pes dins el conjunt de l'ocupació, un pes més important, en tot cas, que al conjunt de Catalunya. Cal no oblidar que el Vallès Oriental és una dels enclavaments industrials més dinàmics de Catalunya.

Cal destacar, igualment, un aspecte relacionat amb l'ac-

**Taula 5.** Nombre d'empreses industrials, de la construcció i els serveis als municipis del Montseny, juny de 1992 – desembre de 1995 (en percentatge)

	Indústria	Construcció	Serveis	Total
1992				
Juny	33,2	18,7	48,1	100,0
Setembre	32,5	18,4	49,0	100,0
Desembre	33,0	17,7	49,3	100,0
1993				
Març	32,1	17,9	50,1	100,0
Juny	31,4	17,2	51,5	100,0
Setembre	31,5	17,4	51,1	100,0
Desembre	31,6	16,0	52,4	100,0
1994				
Març	32,1	15,5	52,3	100,0
Juny	32,7	16,1	51,2	100,0
Setembre	32,1	16,0	51,9	100,0
Desembre	32,6	15,7	51,7	100,0
1995				
Març	33,0	15,4	51,6	100,0
Juny	32,9	15,8	51,3	100,0
Setembre	33,2	15,7	51,2	100,0
Desembre	32,2	15,7	52,0	100,0
Catalunya, desembre de 1995	19,8	9,6	70,6	100,0

Font: Elaboració pròpia a partir de dades de l'INSS gestionades per la Generalitat de Catalunya.

titivitat constructora. Aquest tipus d'activitat és més important als municipis del Montseny, com a mínim un 3% més important, que al conjunt de les comarques del Vallès Oriental, Osona i la Selva, i el seu pes sobre el total de llocs de treball és un 5% més elevat que al conjunt de Catalunya. A més, els llocs de treball de la construcció han mantingut una evolució força estable, amb una lleugera tendència a la baixa, en el període 1992-1995.

### Evolució de l'estructura sectorial de l'ocupació

Dos tipus d'indústria, la de la fusta, el suro i els mobles, d'una banda, i la de fabricació de productes metàl·lics, de l'altra, acumulen un 15,86% dels llocs de treball de l'àmbit del Montseny.

La desagregació de les activitats fins a un nivell mínim permet veure quins són els components més importants de la preponderància del sector industrial, com també els elements més significatius de l'expansió dels serveis a l'àmbit del Montseny. Això permetrà, doncs, respondre a preguntes del tipus: per què el sector industrial és encara tan important al Montseny?; en quines activitats està basat?; o també a d'altres com: quin és el tipus de servei que està creixent més?; o també: hi ha algun tipus de servei característic de la terciarització?

L'ocupació industrial del Montseny està basada en el sector de la fusta, el suro i els mobles de fusta, tant el 1992 com el 1995, tot i que la fabricació de productes metàl·lics també hi exerceix un pes important (vegeu la taula 6). La fusta concentra un 8,8% del conjunt de llocs de treball de la indústria, la construcció i els serveis, i un 15,5% dels industrials. El seu pes és una mica menor el 1995 que el 1992, però continua predominant clarament sobre la resta

Taula 6. Nombre de treballadors ocupats al municipi de l'àmbit del Montseny, 1992-1995.

Activitat segons CNAE-74	Desembre	Desembre	Variació 1992-1995	
	1992	1995	Absoluta	Percentatge
1. ENERGIA I AIGUA	5	2	-3	-60,00
11. Extracció, preparació i aglomeració de combustible i coqueries	0	0	0	-
12. Extracció de petroli i gas natural	0	0	0	-
13. Refinament de petroli	0	0	0	-
14. Extracció i transformació de minerals radioactius	0	0	0	-
15. Producció, transport i distribució d'energia elèctrica, gas, vapor i aigua calenta	1	0	-1	-100,00
16. Captació, depuració i distribució d'aigua	4	2	2	-50,00
2. EXTRACCIÓ I TRANSFORMACIÓ DE MINERALS NO ENERGÈTICS I PRODUCTES DERIVATS, INDÚSTRIA QUÍMICA	497	489	-8	-1,61
21. Extracció i preparació de minerals metàl·lics	0	0	0	-
22. Producció i primera transformació de metalls	1	1	0	0,00
23. Extracció de minerals no metàl·lics ni energètics: torberes	116	106	-10	-8,62
24. Indústries de productes minerals no metàl·lics	232	212	-20	-8,62
25. Indústria química	148	170	22	14,86
3. INDÚSTRIES TRANSFORMADORES DELS METALLS. MECÀNICA DE PRECISIÓ	1.441	1.439	-2	-0,14
31. Fabricació de productes metàl·lics (excepte màquines i material de transport)	558	494	-64	-11,47
32. Construcció de maquinària i equip mecànic	140	125	-15	-10,71
33. Construcció de màquines d'oficina i ordinadors (inclou la instal·lació)	0	0	0	-
34. Construcció de maquinària i material elèctric	306	367	61	19,93
35. Fabricació de material electrònic (excepte ordinadors)	43	44	1	2,33
36. Construcció de vehicles automòbils i les seves peces de recanvi	394	408	14	3,55
37. Construcció naval, reparació i manteniment de vaixells	0	0	0	-
38. Construcció d'altre material de transport	0	0	0	-
39. Fabricació d'instruments de precisió, òptica i similars	0	1	1	-
4. ALTRES INDÚSTRIES MANUFACTURERES	2.116	2.084	-32	-1,51
41/42. Indústries de productes alimentaris, begudes i tabac	327	415	88	26,91
43. Indústria tèxtil	423	420	-3	-0,71
44. Indústria del cuir	173	149	-24	-13,87
45. Indústria del calçat i vestit i altres confeccions tèxtils	120	103	-17	-14,17
46. Indústries de la fusta, suro i mobles de fusta	715	622	-93	-13,01
47. Indústries del paper i fabricació d'articles de paper, arts gràfiques i edició	331	303	-28	-8,46
48. Indústries de transformació del cautxú i matèries plàstiques	0	41	41	-
49. Altres indústries manufactureres	27	31	4	14,81
5. CONSTRUCCIÓ	854	838	-16	-187
50. Construcció	854	838	-16	-187
6. COMERÇ, RESTAURANTS I HOTELERIA. REPARACIONS	1.258	1.263	5	0,40
61. Comerç a l'engròs	424	418	-6	-1,42
62. Recuperació de productes	18	30	12	66,67
63. Intermediaris de comerç	15	6	-9	-60,00
64. Comerç al detall	283	297	14	4,95
65. Restaurants i cafès (sense hostalatge)	253	232	-21	-8,30
66. Hoteleria	181	184	3	1,66
67. Reparacions	84	96	12	14,29
7. TRANSPORTS I COMUNICACIONS	177	131	-46	-25,99
71. Transport per ferrocarril	0	0	0	-
72. Altres transports terrestres	158	130	-28	-17,72
73. Transport marítim per via navegable interior	0	0	0	-
74. Transport aeri	0	0	0	-
75. Activitats annexes al transport	19	1	-18	-94,74
76. Comunicacions	0	0	0	-
8. INSTITUCIONS FINANCERES, ASSEGURANCES, SERVEIS PRESTATS A LES EMPRESES I LLOGUERS	75	82	7	9,33
81. Institucions financeres	1	1	0	0,00
82. Assegurances	3	8	5	166,67
83. Auxiliars financers i d'assegurances. Activitats immobiliàries	28	18	-10	-35,71
84. Serveis prestats a les empreses	43	50	7	16,28
85. Lloguer de béns mobles	0	2	2	-
86. Lloguer de béns immobles	0	3	3	-
9. ALTRES SERVEIS	564	709	145	25,71
91. Administració pública, defensa nacional i seguretat social	156	264	108	69,23
92. Serveis de sanejament de vies públiques, neteja i similars	90	75	-15	-16,67
93. Educació i recerca	84	137	53	63,10
94. Sanitat i serveis veterinaris	35	46	11	31,43
95. Assistència social i altres serveis prestats a la col·lectivitat	79	75	-4	-5,06
96. Serveis recreatius i culturals	70	56	-14	-20,00
97. Serveis personals	47	54	7	14,89
98. Serveis domèstics	3	2	-1	-33,33
99. Representacions diplomàtiques i organismes internacionals	0	0	0	-
TOTAL	6.987	7.037	50	0,72

Font: Elaboració pròpia a partir de dades de l'INSS gestionades per la Generalitat de Catalunya.



d'activitats. En aquest sentit, cal recordar la forta tradició que aquest sector té a l'àmbit del Montseny, amb antecedents tan significatius com l'aprofitament industrial del castanyer al llarg de tota la serralada Prelitoral o les carrosseries d'Arbúcies o Breda.

L'estabilitat o les lleugeres variacions a la baixa són la tendència generalitzada en l'evolució entre el 1992 i el 1995, amb excepcions positives de sectors que guanyen llocs de treball, com la indústria química, el sector alimentari o la fabricació de material electrònic (que no inclou els equips informàtics).

D'altra banda, el sector terciari del Montseny té com a activitat més important el comerç a l'engròs, amb un volum de llocs de treball equiparable al de la indústria tèxtil o l'alimentació. Destaca, en aquest aspecte, l'escassetat o, fins i tot, manca d'activitat en cert tipus de serveis molt lligats a la terciarització de l'economia, l'anomenat «terciari avançat», per exemple les institucions financeres, les assegurances, els serveis a les empreses, etc. En canvi, els llocs de treball terciaris es concentren en serveis a la llar i a les persones, activitats de baixa jerarquia dins els serveis: administracions públiques (seguretat, serveis de sanejament de les vies públiques, etc.), comerç, hostaleria, reparacions, etc.

L'estructura dels serveis al Montseny s'ha mantingut bastant estable en el període 1992-1995, i ha augmentat l'apartat d'altres serveis.

---

## Conclusions

---

Les dades presentades en aquesta comunicació confirmen que el procés de terciarització que s'està produint a l'àmbit del Montseny no ha afectat amb força els sectors més característics d'aquest procés (serveis financers, assegurances, serveis a les empreses, etc.), determinats a partir de l'evolució natural de l'economia i de les experiències que

s'han produït en altres àmbits, i que és alhora causa i conseqüència del desenvolupament econòmic.

La presència relativament baixa dels serveis en l'estructura ocupacional dels municipis del Montseny es pot explicar per les característiques d'aquests municipis, poblacions que estan més orientades cap a les activitats industrials que no cap a les terciàries. La fortalesa de les primeres fa que als serveis els sigui difícil de substituir-les. Tot i així, i com ja hem esmentat, el procés de terciarització es va produint, encara que a un ritme força lent, tot mantenint-se la pauta en el consum de serveis a les poblacions residents i estacionals del Montseny. Això vol dir que la població resident encara ha de satisfer bona part de la seva demanda terciària a les respectives capitals comarcals o, en el cas dels serveis de jerarquia més alta, a les ciutats que vertebraven l'activitat econòmica del conjunt de Catalunya.

---

## Bibliografia

---

Abel, J.; Jordana, J. *L'activitat econòmica al Vallès Oriental*. Barcelona, 1987, 324 pàg.

Anguera, J. *La transformació del Vallès Oriental*. Barcelona, 1994, 412 pàg.

Melero, J. (coord.) *El Montseny i el futur*. Diputació de Barcelona. Barcelona, 1995, 644 pàg.

Instituto Nacional de la Seguridad Social. *Base de dades corresponent a les persones afiliades a la Seguretat Social*. Dades gestionades pel Departament de Treball de la Generalitat de Catalunya, 1996.

Llobet, S. *El medio y la vida en el Montseny*. Barcelona, 1947, 518 pàg.

Salamaña, I. *La Selva, estructura socioeconòmica d'una comarca heterogènia*. Barcelona, 1990, 351 pàg.

Segura, X.; Rosana, M.J. *Aproximació a l'economia d'Osona*. Barcelona, 1978, 318 pàg.