

40 anys de la declaració del Parc Natural del Montseny com a Reserva de la Biosfera

**i de l'obertura
de l'Escola de Natura Can Lleonart
a la vall de Santa Fe**



40 anys de la declaració del Parc Natural del Montseny com a Reserva de la Biosfera i de l'obertura de l'Escola de Natura Can Lleonart

El 28 d'abril de 1978 la UNESCO va declarar el massís del Montseny com a Reserva de la Biosfera, una figura del programa **l'Home i la Biosfera** (*Man and Biosphere - MAB*), que té com a finalitat establir una base científica per millorar la relació entre els éssers humans i el medi ambient en un territori determinat.

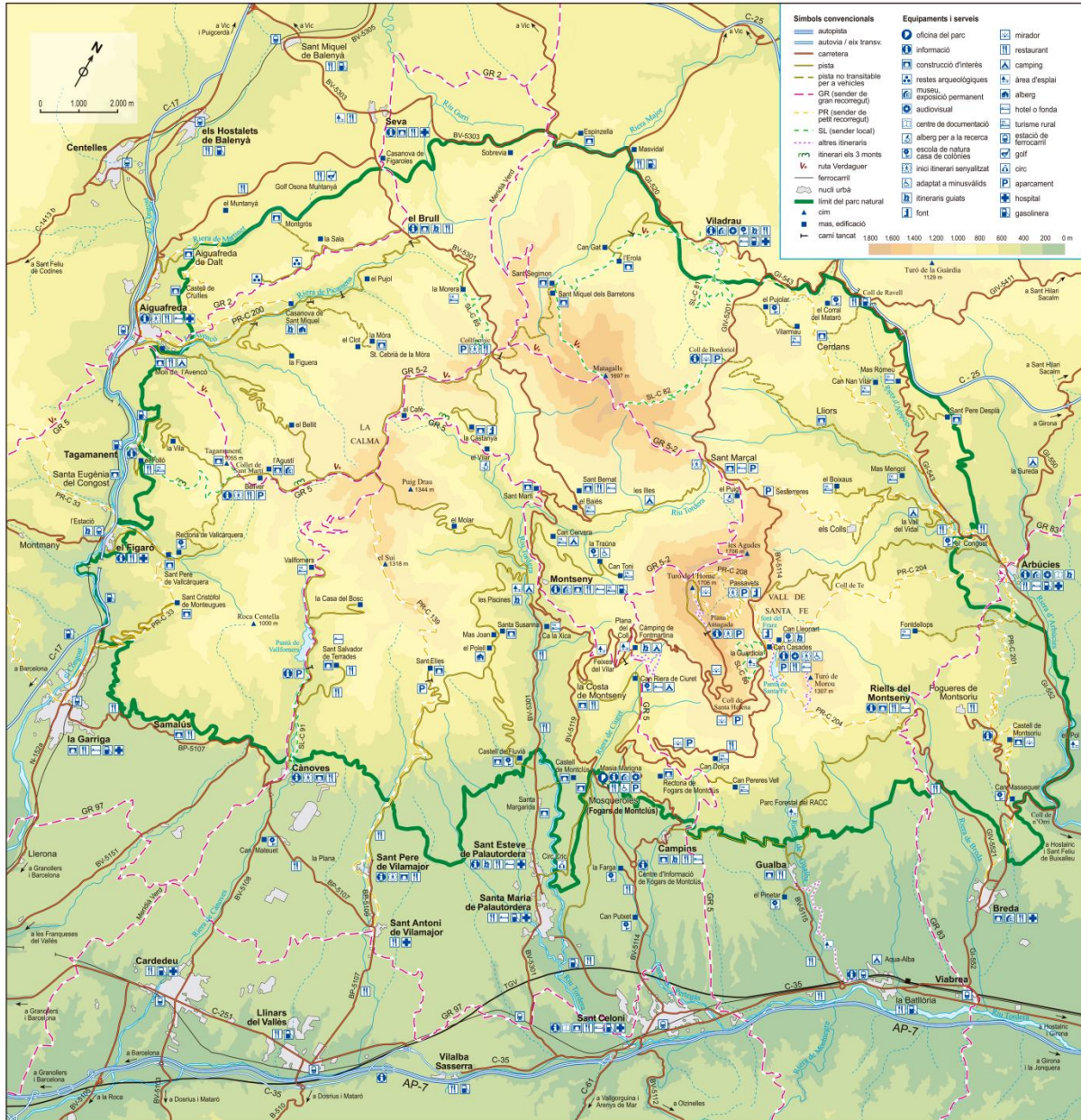
Feia poc que la Diputació de Barcelona, concretament el juliol de 1977, i després la Diputació de Girona, al gener de 1978, havien declarat el massís **parc natural** a tenor de la legislació urbanística aleshores vigent i dotant-lo d'un pla especial de protecció. No va ser fins al 1987, que la Generalitat de Catalunya declararia el Montseny parc natural, en base a la Llei d'espais naturals del 1985.

El mateix 1978 obria les portes **l'Escola de Natura Can Lleonart**, la primera a Catalunya i de tot l'Estat espanyol, impulsada pel Zoo de Barcelona. Des d'aleshores, aquest equipament situat dins el Parc Natural del Montseny, concretament a la vall de Santa Fe, ha estat un referent del món educatiu per a milers i milers d'escolars que han seguit alguna de les seves activitats i programes pedagògics.

Durant molts anys, els límits de la reserva de la biosfera eren coincidents amb el mateix àmbit de protecció del parc natural primigeni, i únic parc natural a Catalunya i a l'Estat espanyol gestionat per dues diputacions. Però el 2014, la UNESCO va aprovar –a petició dels seus gestors i amb el suport dels municipis implicats– l'ampliació de l'àmbit de la reserva a tot el territori dels 18 municipis que conforma el parc natural, passant així dels poc més de 30.000 a més de 100.000 hectàrees de superfície.

El 2018, el Parc Natural del Montseny celebra doncs, una doble efemèride: el 40è aniversari de la seva declaració com a Reserva de la Biosfera, el 28 d'abril de 1978, i l'inici de les activitats educatives a l'entorn de l'Escola de Natura Can Lleonart, el febrer de 1978.

Per aquest doble motiu s'ha considerat oportú promoure un programa d'actes per commemorar aquesta doble celebració, en diferents àmbits, tot aprofitant al màxim aquells que ja estaven programats i que es celebren de forma en l'àmbit territorial del Parc.



Mapa del Parc Natural del Montseny i reserva de la Biosfera

Actes de celebració

Celebrar el 40è aniversari de la declaració del Montseny com a Reserva de la Biosfera amb la població local i el públic visitant.

Donar a conèixer els objectius de les reserves de la biosfera en general, i de la del Montseny en particular, especialment entre la població local.

Celebrar el 40è aniversari de l'obertura de l'Escola de Natura Can Lleonart entre la població local i públic interessat en l'educació ambiental.

Propiciar espais de trobada i reflexió sobre l'evolució i estat actual de la reserva de la biosfera i l'educació ambiental al Montseny



Concurs a Instagram #40RBMontseny

del 29 d'abril al 29 de maig

Dues modalitats A: Patrimoni cultural; B: Flora i fauna. Tres premis per categoria, vinculats a les empreses que formen part de la CETS. Lliurament de premis: mitjan de juny.

S'han presentat 470 fotografies.

- **Festa dels 40 anys de la Reserva de la Biosfera i de l'Escola de Natura Can Lleonart**
(29 de setembre, a la Vall de Santa Fe. l'Escola de Natura Can Lleonart
Acte festiu amb tallers mediambientals adreçats a un públic familiar amb rutes guiades per la vall.
Entre els tallers hi hauran dedicats al projecte Life Tritó Montseny.
- **40 anys de l'Escola de Natura Can Lleonart**
Edició d'un opuscle sobre la història de l'escola a càrrec de la Societat Catalana d'Educació Ambiental, amb l'assessorament de diverses personalitats i entitats vinculades.
- **Mostra de productes de la Reserva de la Biosfera**
(tardor 2018 - tardor 2019)
Mostra de productes del territori, tallers sobre artesanía i gastronomia propis del Montseny a través d'una carpa itinerant que serà present a diferents festes majors d'hivern i d'estiu dels municipis de la Reserva de la Biosfera.

- **Recull d'imatges històriques dels 40 anys de la Reserva de la Biosfera**
Exposició itinerant sobre imatges històriques de la Reserva de la Biosfera facilitades pels propis habitants del parc o procedents dels arxius municipals
Inauguració: 16 de setembre en el marc de la Matinal Viu el parc al Montseny
- **Exposició itinerant sobre 40 anys d'Educació Ambiental al Montseny**
Exposició itinerant sobre la història dels 40 anys de l'Escola Natura Can Lleonart i el paper del Montseny com a escola de natura per a milers de ciutadans, Coordinada pel Zoo de Barcelona i la Diputació de Barcelona.
Inauguració primavera del 2019



Reserva de la Biosfera del Montseny

1. Dades estadístiques

- Evulció de la població
- Estructura d'edats
- Ocupació laboral per sectors
- Nivell de renda de població
- Evulció de les subvencions
- Evulció del pressupost consolidat

2. Conservació i biodiversitat

- Programa de conservació de la biodiversitat

3. Desenvolupament sostenible

- Objectius de Desenvolupament Sostenible (ODS)
- Imatge gràfica i implantació de la marca de productes i serveis
- Concurs de receptes de cuina
- Carta Europea de Turisme Sostenible (CETS)

4. Sensibilització i educació ambiental

- Pla Estratègic Educació Ambiental
- Programa Montseny a l'escola

5. Patrimoni cultural

- Inventari del Patrimoni Etnològic del Montseny (IPEM)
- Bones pràctiques- Inventari del Patrimoni Cultural Immaterial del Montseny

Municipis de la Reserva

Formen part de la Reserva de la Biosfera del Montseny la majoria dels municipis que tenen una part de terme municipal inclòs en el Parc Natural del Montseny.

Àmbit de Barcelona

[Aiguafreda](#)

[Brull, El](#)

[Campins](#)

[Cànoves i Samalús](#)

[Figaró-Montmany](#)

[Fogars de Montclús](#)

[Garriga, la](#)

[Gualba](#)

[Montseny](#)

[Sant Esteve de Palautordera](#)

[Sant Pere de Vilamajor](#)

[Seva](#)

[Tagamanent](#)

Àmbit de Girona

[Arbúcies](#)

[Breda](#)

[Riells i Viabrea](#)

[Sant Feliu de Buixalleu](#)

[Viladrau](#)

Agermanaments

La Reserva de la Biosfera del Montseny està agermanada amb tres espais naturals per desplegar plans d'accions que ajudin a l'intercanvi d'experiències i d'informació, la posada en marxa de programes específics i per impulsar avenços en la política de protecció d'espais naturals i ordenació del territori.

- [Parc National de les Cévennes a França](#)(Llenguadoc-Rosselló) des del 1987.
- Reserva de la Biosfera La Amistad (Costa Rica-Panamà) que abraça l'[Àrea de Conservación La Amistad-Pacífico](#) i l'[Àrea de Conservación La Amistad-Caribe](#), des de l'any 1994
- [Parc Natural de Südeifel](#) d'Alemanya-Luxemburg , des del 2001

1. Dades estadístiques

Evolució de la població dels municipis de la Reserva de la Biosfera del Montseny

Municipi	Població RB 1975*	Població RB 2017
Aiguafreda	2.028	2.514
Brull, el	199	258
Campins	185	498
Cànoves i Samalús	518	2.906
Figaró-Montmany	581	1.077
Fogars de Montclús	316	458
Garriga, la	7.726	15.984
Gualba	735	1.423
Montseny	262	343
Sant Esteve de Palautordera	874	2.648
Sant Pere de Vilamajor	621	4.313
Seva	1.216	3.451
Tagamanent	125	326
Arbúcies	4.052	6.427
Breda	3.033	3.740
Riells i Viabrea	421	3.922
Sant Feliu de Buixalleu	630	825
Viladrau	2.315	1.038
Total	25.837	52.151

*La dada de població més propera al 1978 correspon al cens de 1975. Font: IDESCAT. Padró municipal d'habitants.

La població total del conjunt de municipis de la Reserva s'ha duplicat 40 anys després de la declaració de la Reserva de la Biosfera, presentant per tant una dinàmica diferenciada d'altres zones rurals catalanes, de tendències regressives.

Tal i com mostren les dades, alguns dels municipis augmenten la seva població de forma moderada: Aiguafreda, Breda, Sant Feliu de Buixalleu, Montseny, el Brull o Fogars de Montclús. Viladrau és l'únic municipi de la Reserva en el qual el creixement ha estat negatiu. En l'extrem contrari se situen els municipis de Riells, on la població es multiplica per nou, Cànoves, que multiplica per més de cinc, Sant Pere de Vilamajor, on la població es multiplica per set o Sant Esteve de Palautordera, que triplica la seva població.

Estructura d'edats

Municipi	RB 1975* (habitants)			Població RB 2017 (habitants)		
	0-14 anys	15-64 anys	>65 anys	0-14 anys	15-64 anys	>65 anys
Aiguafreda	523	1.385	120	351	1.600	563
Brull, El	20	154	25	49	168	41
Campins	40	140	5	72	355	71
Cànoves i Samalús	97	330	91	502	1.910	494
Figaró-Montmany	130	395	56	161	708	208
Fogars de Montclús	65	201	50	95	283	80
Garriga, la	2.005	4.854	867	2.784	10.555	2.645
Gualba	222	428	85	310	911	202
Montseny	61	181	20	55	204	84
Sant Esteve de Palautordera	160	604	110	511	1.776	361
Sant Pere de Vilamajor	175	396	50	771	2.910	632
Seva	369	712	135	573	2.269	609
Tagamanent	10	100	15	54	224	48
Arbúcies	929	2.702	421	1.110	4.196	1.121
Breda	911	1916	206	528	2.430	782
Riells i Viabrea	80	301	40	629	2.758	535
Sant Feliu de Buixalleu	85	415	130	112	547	166
Viladrau	540	1.469	306	153	681	204
Total	6.422	16.683	2.732	8.820	34.485	8.846

*La dada de població més propera al 1978 correspon al cens de 1975. Font: IDESCAT. Padró municipal d'habitants.

L'estructura d'edats de la Reserva de la Biosfera del Montseny no s'allunya de les dinàmiques demogràfiques dominants a Catalunya o a Europa, on l'envelliment de la població és la tònica.

Els percentatges per grups d'edat a la Reserva milloren lleugerament els valors per tot Catalunya: el conjunt de municipis presenten un 16,9% dels habitants a la franja entre 0 i 14 anys (15,8% per Catalunya) i un 17% de més de 65 anys (a Catalunya és un 18,6%).

Estructura d'edats (percentatge)

Municipi	Població RB 1975* (%)			Població RB 2017 (%)		
	0-14 anys	15-64 anys	>65 anys	0-14 anys	15-64 anys	>65 anys
Aiguafreda	25,8	68,3	5,9	14	63,6	22,4
Brull, El	10,1	77,4	12,6	19	65,1	15,9
Campins	21,6	75,7	2,7	14,5	71,3	14,3
Cànoves i Samalús	18,7	63,7	17,6	17,3	65,7	17
Figaró-Montmany	22,4	68	9,6	14,9	65,7	19,3
Fogars de Montclús	20,6	63,6	15,8	20,7	61,8	17,5
Garriga, la	26	62,8	11,2	17,4	66	16,5
Gualba	30,2	58,2	11,6	21,8	64	14,2
Montseny	23,3	69,1	7,6	16	59,5	24,5
Sant Esteve de Palautordera	18,3	69,1	12,6	19,3	67,1	13,6
Sant Pere de Vilamajor	28,2	63,8	8,1	17,9	67,5	14,7
Seva	30,3	58,6	11,1	16,6	65,7	17,6
Tagamanent	8	80	12	16,6	68,7	14,7
Arbúcies	22,9	66,7	10,4	17,3	65,3	17,4
Breda	30	63,2	6,8	14,1	65	20,9
Riells i Viabrea	19	71,5	9,5	16	70,3	13,6
Sant Feliu de Buixalleu	13,5	65,9	20,6	13,6	66,3	20,1
Viladrau	23,3	63,5	13,2	14,7	65,6	19,7
Total	24.9	64.6	10.6	16,9	66,1	17

*Dades corresponents al cens de 1975. Font: IDESCAT. Padró municipal d'habitants

Ocupació laboral per sectors

Municipi	Població RB 1991* (%)				Ocupació RB 2017** (%)			
	Agric.	Indústria	Construcc.	Serveis	Agric.	Indústria	Construcc.	Serveis
Aiguafreda	1,4	54,3	12,6	31,7	1	30,7	7,3	61
Brull, El	31,4	18,6	8,6	41,4	9,6+	5,3+	0,0+	77,7
Campins	12,5	29,2	9,7	48,6	0,0+	4,2	6,6	88
Cànoves i Samalús	10,8	31,7	12,3	45,1	3,3	4,3	12,7	79,8
Figaró-Montmany	2,5	38,5	20,5	38,5	0,0+	33,7	5,1+	59,5
Fogars de Montclús	27,2	22,3	2,9	47,6	4,5	0	14,4	81
Garriga, la	1,5	49,5	8,8	40,2	0,6	18	6,3	75
Gualba	6,6	51,8	4,8	36,8	0,0+	31,5	3,0+	64,8
Montseny	25	10,8	16,7	47,5	6,9+	0,0+	34,2	56,1
Sant Esteve de Palautordera	9	36,5	11,9	42,6	3,4	12,7	11,2	72,7
Sant Pere de Vilamajor	13,9	33	11,5	41,6	3,9	23,8	9,5	62,7
Seva	7,1	49,2	8,9	34,8	2,5	37,3	8,4	51,9
Tagamanent	8,5	37,3	13,6	40,7	0	16,0+	18,5	61,7
Arbúcies	5,2	55,3	7,7	31,7	2,7	36,5	7,4	53,3
Breda	3,5	62,1	8,8	25,6	0,9	45	7,8	46,4
Riells i Viabrea	6,1	50,4	9,6	33,9	0,7	46,3	11,5	41,5
Sant Feliu de Buixalleu	20,8	31,4	7,2	40,7	1,3+	60,0+	4,1	34
Viladrau	14,8	25,4	21,5	38,3	0,4+	79	4,8	15,7

* Població ocupada segons sectors d'activitat. Font: Idescat, Cens de població (1991).

**Suma de les afiliacions al règim general més les afiliacions al règim d'autònoms de la S.S. segons ubicació del compte de cotització (03/2018). Font: Departament de Treball, Afers Socials i Famílies.

+ Base de dades amb dades sotmeses a secret estadístic.

L'evolució de l'ocupació laboral a la Reserva de la Biosfera del Montseny reflecteix una terciarització de l'economia, tal i com passa a Catalunya, però amb algunes puntualitzacions.

L'ocupació en el sector industrial és important en alguns municipis de l'àrea d'influència d'indústries rellevants, com són la indústria del moble a la Garriga, la indústria carrossera a Arbúcies o les activitats extractives d'aigua (Viladrau, Arbúcies) i marbre (Aiguafreda, Gualba).

Pel que fa al sector serveis, una bona part de l'activitat terciària està relacionada amb el turisme, sent la restauració la principal activitat desenvolupada.

Evolució del pressupost del Parc Natural

1990	1991	1992	1993	1994	1995
1.866.693 €	1.706.285 €	1.943.724 €	2.286.717 €	2.459.916 €	2.995.528 €

1996	1997	1998	1999	2000	2001
2.908.998 €	2.956.147 €	3.286.512 €	3.369.947 €	3.525.107 €	3.964.872 €

2002	2003	2004	2005	2006	2007
3.745.110 €	4.150.308 €	4.063.119 €	4.265.831 €	4.349.611 €	5.685.679 €

2008	2009	2010	2011	2012	2013
6.269.454 €	7.024.604 €	6.241.726 €	4.833.583 €	5.588.668 €	4.316.469 €

2014	2015	2016
5.381.737 €	4.766.676 €	3.919.246 €

*No hi ha dades anteriors a l'any 1990

Evolució de les subvencions

Es donen subvencions a particulars i entitats de municipis de la Reserva de la Biosfera en diverses línies: explotacions agrícoles i ramaderes, explotacions forestals, serveis, restauració del patrimoni i habitatges, entitats culturals i per la instal·lació de calderes de biomassa.

1990	1991	1992	1993	1994	1995	1996
115.652 €	123.289 €	193.019 €	198.868 €	184.726 €	211.519 €	291.747 €

1997	1998	1999	2000	2001	2002	2003
325.452 €	410.507 €	398.935 €	415.398 €	411.238 €	354.278 €	391.903 €

2004	2005	2006	2007	2008	2009	2010
414.692 €	449.492 €	423.950 €	476.479 €	518.125 €	326.600 €	381.000 €

2011	2012	2013	2014	2015	2016
367.000 €	140.400 €	138.000 €	135.300 €	128.600 €	138.910 €

*No hi ha dades anteriors a l'any 1990

2. Conservació i biodiversitat

La conservació dels principals elements que configuren la biodiversitat de la reserva és un dels principals eixos de treball. Aquesta conservació s'exerceix a través de l'acompliment de diferents plans específics:

- **Pla de conservació** que incorpora, tal com recull el Pla d'acció, els elements d'interès natural i ecològic de la zona de transició, així com estratègies i línies d'acció específiques per als espais de la zona tampó, exclosos de l'àmbit del Pla especial (Cingles del Bertí, Riera d'Arbúcies).
- **Pla d'ús públic**, que té en compte tots els equipaments i serveis d'atenció a la ciutadania i visitants, s'incorpora de fet, dins d'un document estratègic i de programació d'abast més ampli, la Carta Europea de Turisme Sostenible.
- **Pla per al desenvolupament socioeconòmic**, que té es fonamenta en línies d'ajut (subvencions) als habitants de la Reserva de la Biosfera (per l'àmbit forestal, agrari, i cultural).
- **Pla de seguiment**, inclòs dins del Pla de conservació, ha d'incorporar paràmetres fonamentalment socioeconòmics de l'àmbit de la Reserva.
- **Plans d'acció per a l'energia sostenible**: alguns municipis de la reserva han elaborat aquest plans inscrits dins del Pacte dels alcaldes per a l'assoliment dels objectius de lluita contra el canvi climàtic.
- **Pla d'acció de la Carta Europea de Turisme Sostenible**: abasta tot l'àmbit de la Reserva de la Biosfera, estableix una estratègia concertada per al desenvolupament turístic, amb un Fòrum permanent i diferents grups de treball establerts.
- **Pla d'acció de l'estratègia d'educació ambiental**: el Parc Natural del Montseny ha elaborat una document estratègic per a l'educació ambiental que, per la seva vocació, depassa l'àmbit estricte de l'espai protegit.



Escola Natura Can Lleonart

3. Desenvolupament sostenible

[Els ODS \(Objectius de Desenvolupament Sostenible\)](#) són el resultat d'un procés de negociació que es va dur a terme després de la Cimera de Rio+20 (2012), partint de l'experiència adquirida amb els Objectius de Desenvolupament del Mil·lenni.

En el cas de la Reserva de la Biosfera del Montseny, els més implicats en la gestió són:

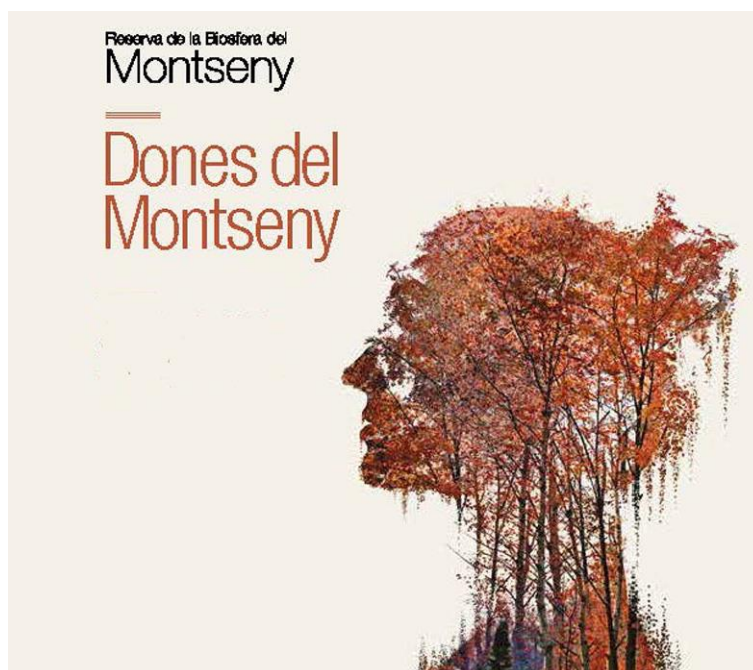
ODS 7 i 13 Transport públic i mobilitat

L'objectiu principal és garantir la millora de la mobilitat de la Reserva, tan per a la població local com per al públic visitant. En aquest sentit s'ha treballat en la redacció de l'[Estudi de viabilitat de l'extensió del transport públic a la Reserva de la Biosfera del Montseny](#), que busca la implantació d'una prova pilot de servei de transport públic durant els períodes d'elevada freqüentació que s'establirà a partir de la tardor del 2018.

ODS 5 i 10 Pla d'igualtat de gènere i desenvolupament rural sostenible

Des de la Reserva de la Biosfera del Montseny s'impulsa un procés per promoure la igualtat de tracte i d'oportunitats sense perjudici de gènere i contribuir a l'apoderament de les dones rurals del Montseny, així com posar en valor els seus sabers i experiències.

Per això s'ha posat en marxa la diagnosi participativa del Pla d'igualtat de gènere i desenvolupament rural sostenible.



ODS 6 i 14 Gestió de l'aigua

Des de la Reserva de la Biosfera del Montseny, la gestió de l'aigua s'ha treballat a través del projecte BeWater. Aquest projecte europeu té per objectiu assolir una gestió de l'aigua sostenible i l'adaptació als impactes de canvi global. Totes les accions que es derivin d'aquest pla tindran vital importància en les accions d'adaptació al canvi climàtic. Actualment, s'està treballant en la millora dels hàbitats aquàtics, a través del projecte europeu [Life Tritó Montseny](#)



Tritó del Montseny

ODS 11 i 12 Eficiència energètica

Des de la Reserva de la Biosfera del Montseny s'està treballant en diferents línies d'actuació: Establir mesures de millora en eficiència energètica en l'àmbit privat i públic, crear sistemes de sensibilització de la població en termes d'eficiència energètica, i ajustar les línies de subvencions amb recursos públics a criteris d'eficiència energètica sostenible.

L'objectiu és acostar als ciutadans la transició cap a un nou model energètic que maximitzi l'eficiència energètica i la sostenibilitat. El nou model energètic ha de permetre el ciutadà, consumir menys energia, ser capaç de generar-ne mitjançant l'autoconsum a partir d'energies renovables, disposar d'eines per gestionar la seva demanda i participar en la presa de decisions.

Un exemple són les subvencions que es donen a particulars per la instal·lació de calderes de biomassa als habitants de la Reserva de la Biosfera del Montseny.

Implantació de la marca de productes i serveis

Aquest grup de treball participa en la definició de la proposta d'imatge gràfica de la marca Reserva de la Biosfera del Montseny. Ha desenvolupat un fulletó de divulgació i una pàgina web específica de la Reserva de la Biosfera. Primer al portal de Diputació de Barcelona.

En el futur, haurà de redactar i aprovar un reglament de productes alimentaris per la implantació de la marca i establir, en la mesura del possible, la homogeneïtzació de la senyalització en els entorns rurals dels municipis de la Reserva, agafant com a model la normativa de senyalització del parc.

Concurs de receptes de cuina

Un dels béns culturals més apreciat per la societat actual és la gastronomia tradicional, que considerem que pot jugar un paper clau per complir els objectius del Programa MaB.

La cuina local és un element diferenciador d'identitat cultural que ajuda al desenvolupament econòmic de la població, mitjançant l'increment de la demanda i el consum de productes locals.

Al 2017, s'ha editat un llibre que recull totes les receptes de les Reserves de la Biosfera de l'Estat Espanyol del concurs de receptes que es va fer específicament el 2016 i que s'ha mantingut en els anys següents.



Carta Europea de Turisme Sostenible (CETS)

La Carta Europea de Turisme Sostenible (CETS) és un reconeixement d'abast europeu, gestionat per la Federació Europarc.

La carta garanteix un ús turístic del parc compatible amb la conservació del territori, minimitzant els impactes negatius i contribuint al desenvolupament econòmic local. El Parc Natural i Reserva de la Biosfera del Montseny està acreditat amb la CETS des de l'any 2011.

L'any 2018 compta amb 17 empreses associades.



EUROPARC
Turisme Sostenible en
Espais Protegits

4. Sensibilització i educació ambiental

Una de les línies de treball de la Reserva de la Biosfera del Montseny és treballar en l'educació i sensibilització ambiental, tant per a la població local, com per la població escolar i la població visitant.

Pla Estratègic d'Educació Ambiental (2010-2020)

El 2010 es va establir un Pla Estratègic d'Educació Ambiental del Montseny, que recollia cinc eixos principals que agrupen prop de 40 accions específiques que calia dur a terme en el decenni següent. El Pla es va redactar de forma participativa entre tots els agents pedagògics que actuen en el territori. Les accions s'agrupaven sota aquest grans objectius:

- Utilitzar l'educació ambiental com a instrument per facilitar el coneixement, la interpretació i la sensibilització respecte els valors de l'espai del Montseny.
- Conscienciar sobre les problemàtiques ambientals que es manifesten al Montseny.
- Promoure la responsabilitat en relació als problemes ambientals, la recerca de solucions i accions per dur-les a terme.
- Assolir una bona qualitat dels programes d'educació ambiental.



El Montseny a l'escola

«El Montseny a l'escola» és un programa d'educació ambiental de referència que s'adreça a tots els alumnes de primària de les escoles dels municipis de la Reserva de la Biosfera. El programa presenta un desplegament d'unitats didàctiques i de recursos complementaris en tres grans eixos: “El Montseny i la pagesia”, “El Montseny i l'aigua”, i “Els boscos del Montseny”.

L'objectiu bàsic del programa és crear un recurs educatiu útil i compatible amb el currículum escolar i contribuir al fet que els alumnes de primària coneguin el seu entorn proper, apreciïn el seu patrimoni, siguin conscients que el medi és sensible a l'acció humana i participin activament en la seva conservació i millora.

Un altre objectiu del programa és que pugui servir de plataforma per compartir treballs i experiències entre escoles dels municipis del Parc, educadors ambientals i els gestors del Parc. Amb aquest recurs també es vol fomentar la qualitat dels programes educatius que s'hi desenvolupen

Hi participen un total de 19 escoles públiques que apleguen més d'un miler d'alumnes, i que es troben en unes festes escolars que els aplega al final de cada curs escolar.



5. Patrimoni cultural

El Museu Etnològic del Montseny, la Gabella, va dur a terme, entre els anys 1995 i 1999 l'Inventari del Patrimoni Etnològic del Montseny (IPEM), eina imprescindible per a gestionar i conèixer el patrimoni cultural del Montseny.

L'IPEM acull totes les manifestacions de la cultura popular i tradicionals: activitats, oficis, construccions, llegendes, dites, remeis, dansa, música, toponímia, camins, expressions, mites... El resultat d'aquest inventari ha estat la creació d'una base de dades de patrimoni etnològic del massís amb més de 3500 elements inventariats, classificats en béns immobles, béns mobles, béns simbòlics i activitats econòmiques.

En els darrers anys, aquest inventari ha tingut continuïtat a través de diferents treballs de recerca, com l'estudi sobre els usos tradicionals de l'aigua al Montseny o sobre el mas al Montseny.



Peladors de suro

Inventari del patrimoni cultural immaterial del Montseny

El patrimoni cultural immaterial del Montseny és el resultat d'un projecte que l'any 2013 va ser reconegut com a bona pràctica per la UNESCO.

Inclou les tradicions orals, festes, artesanies, costums i tota la resta del patrimoni cultural immaterial que s'ha identificat fins ara al Montseny. La UNESCO va reconèixer la metodologia per a la realització d'inventaris del patrimoni cultural immaterial en reserves de la biosfera, un document sobre la seva contribució al desenvolupament sostenible i molts més recursos relacionats amb el patrimoni cultural immaterial i amb les reserves de la biosfera.



Escombrer


MONT  SENY
RESERVA DE LA BIOSFERA

40
anys
1978-2018