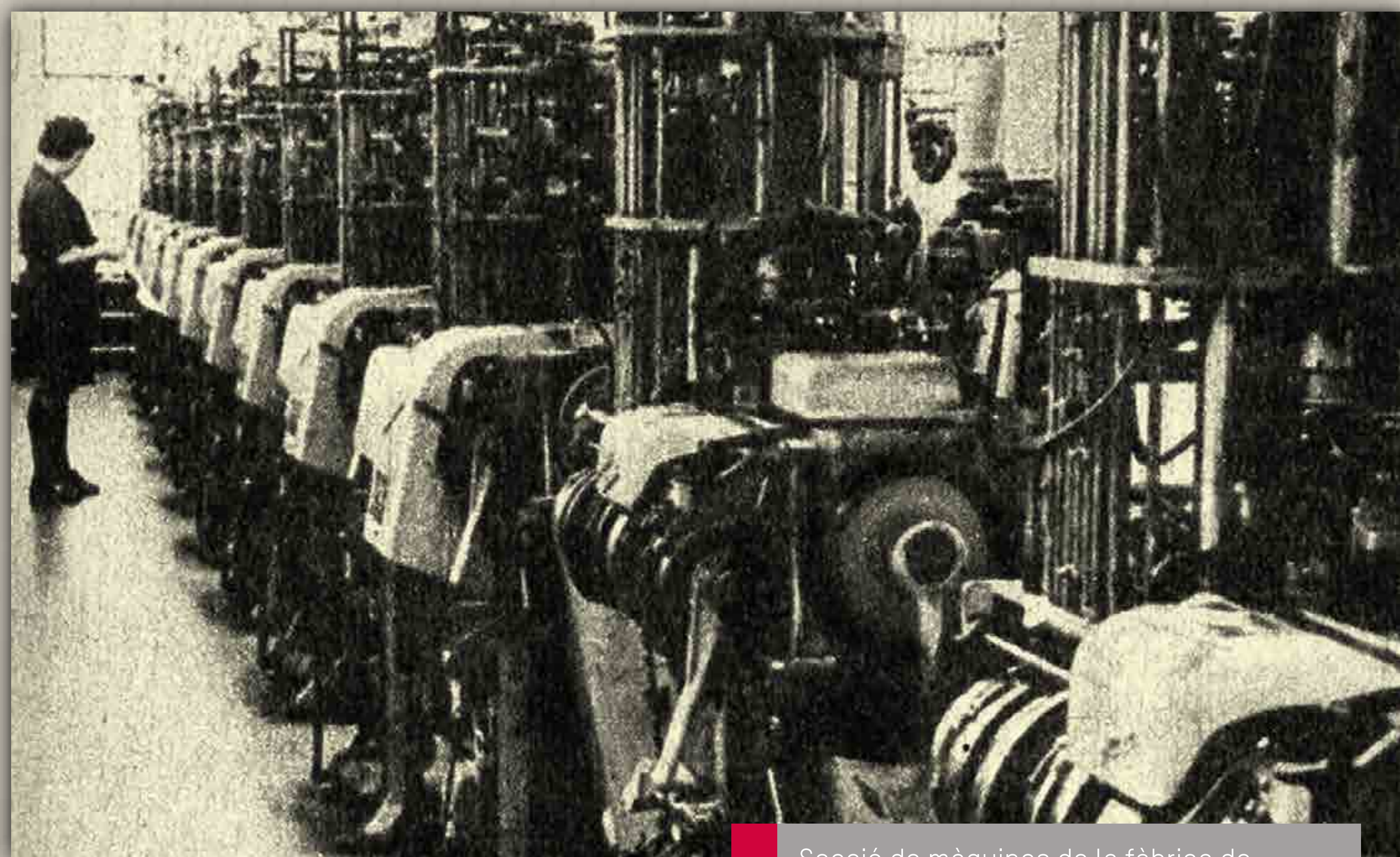




Desfilada de l'exèrcit franquista per la plaça Farners el 3 de febrer de 1939.

Autor: desconegut / ACSE

# INDÚSTRIA TÈXTIL I PRIMER FRANQUISME A SANTA COLOMA DE FARNERS



Secció de màquines de la fàbrica de mitjans Yankí a inici de la dècada de 1970.

Autor: Delgado / ACSE

## 1. PRESENTACIÓ

Tornem novament al segle XX en l'exposició que anualment l'Arxiu i l'Ajuntament presenten per la Festa de la Ratafia i que recull un període històric general i un aspecte a nivell local que considerem especialment rellevant. En aquesta ocasió volem tractar, com a context històric genèric, la immediata postguerra i el primer franquisme, és a dir, l'etapa que va de 1939, el final de la Guerra Civil, fins al 1959, quan es van posar en funcionament els «plans d'estabilització», període conegut com l'autarquia.

L'aspecte històric que singularitzem té un caire socioeconòmic evident: l'origen i evolució de la indústria tèxtil a Santa Coloma, en el període comprès entre 1922 i 1973. L'any 1922 es crea la primera activitat tèxtil de forma industrial (utilitzant maquinària) a càrrec de Josep Riera Gubau i el 1973 és l'any d'inici de la primera gran davallada del sector, coincidint amb la coneguda «crisi del petroli».

La realització de l'exposició ha suposat, per una banda, una posada al dia d'alguns aspectes ja coneguts del passat franquista, però, per altra, una recerca, fins ara inèdita, sobre l'activitat industrial lligada al sector tèxtil a la ciutat, que ha estat sens dubte cabdal per al desenvolupament i el benestar de la població. Es pot afirmar que a Santa Coloma el progrés hi va arribar amb el gènere de punt i la confecció, i tot això malgrat un règim polític dictatorial poc propici a millorar les condicions de vida dels ciutadans.

Queda molta recerca per fer, però, en qualsevol cas, hem volgut aprofitar també l'aportació de testimonis d'aquest passat industrial i per això s'ha parlat amb una persona vinculada a alguna de les diferents empreses protagonistes i, alhora, de cada sector professional o d'ocupació. Tanmateix no ens estem de dir que això només ha suposat un tast.

Organització:



Generalitat de Catalunya  
Departament de Cultura  
**Direcció General del Patrimoni Cultural**  
Arxiu Comarcal de la Selva



Ajuntament de  
Santa Coloma de Farners

Col·laboració:



Consell Comarcal  
de la Selva

Concepte:

**Joaquim Carreras Barnés**

Textos i tria d'imatges:

**Gerard Buxeda Majoral**

Correcció i coordinació tècnica:

**Joaquim Puigdemont Casamajó**





Tropes franquistes al carrer Sant Sebastià.

Autor desconegut / ACSE

## 2. LA NATURALESA DEL PRIMER FRANQUISME (1939-1959)

El Franquisme a Farners de la Selva s'inicià el 3 de febrer de 1939 amb l'entrada de la IV Divisió de Navarra a la ciutat. El Franquisme és la variant espanyola de la ideologia política anomenada Feixisme que sorgí a Europa en la dècada de 1920. El Feixisme, que al seu torn és una variant del totalitarisme, es caracteritza per un nacionalisme agressiu, per concentrar tots els poders de l'estat en poques mans o en un partit, per disposar d'un dirigent carismàtic, pel menyspreu dels drets i de les llibertats polítiques, pel control/intervenció del govern i de l'estat en gairebé tots els aspectes de la vida pública i privada, per la imposició d'una ideologia i d'una cultura oficial, per no permetre l'activitat d'organitzacions contràries als propòsits de l'estat, pels forts vincles amb el món militar, per la importància de la jerarquia i la disciplina, pel control dels mitjans de comunicació i per l'ús de grups paramilitars o milícies per conservar el poder.

El Feixisme espanyol no va aconseguir el poder per vies democràtiques. Aleshores optà per l'opció militar a través d'un cop d'estat, que també va fracassar i donà pas a una guerra civil. Durant la contesa bèl·lica es configurà el Franquisme com a organització de tipus feixista composta pels grups que s'havien definit des del segle XIX i en les dècades de 1920 i 1930. Aleshores el Feixisme espanyol obtingué el suport popular que li havia mancat, essent la importància del tradicionalisme catòlic i conservador l'element distintiu respecte de la resta de feixismes. Amb tot, la rebel·lió militar suscità una extraordinària resistència antifeixista i els feixistes tardaren gairebé tres anys i, sobretot, necessitaren l'ajuda d'Itàlia i d'Alemanya i la passivitat de la Gran Bretanya i de França per guanyar la guerra. La derrota dels feixismes en la Segona Guerra Mundial el 1945 significà l'aïllament del Franquisme, que es veié obligat a realitzar certes concessions per sobreviure. La dinàmica de la Guerra Freda, el fervent anticomunisme del règim franquista i el fet que no significés una amenaça per al món, «només» per a alguns espanyols, convertí Espanya en un aliat contra la URSS i la rehabilità a ulls de les democràcies internacionals.



Desfilada de l'exèrcit franquista per la plaça Farners el 3 de febrer de 1939, degudament decorada per celebrar la conquesta de la ciutat.

Autor: desconegut / ACSE



F. E. T. Y DE LAS J. O. N. S.  
SANTA COLOMA DE FARNES

El jou i les fletxes, el símbol de la Falange Tradicionalista Española y de las Juntas de Ofensiva Nacional Sindicalista.

Font: ACSE





Carnet d'afiliat a la Falange Tradicionalista Española y de las Juntas de Ofensiva Nacional Sindicalista (FET-JONS).

### 3. L'ORGANITZACIÓ MUNICIPAL I LA REPRESSIÓ POLÍTICA

Amb l'exèrcit franquista arribaren, o no tardarien a arribar, els excombatents, que conjuntament amb els excaptius, persones de dretes i l'element eclesiàstic, administraren el Franquisme a la ciutat. El 6 de febrer de 1939, per ordre militar, es nomenà una comissió gestora provisional amb Manuel Casadevall com a alcalde. En comparació amb els ajuntament derogats, les comissions veieren retallades les seves competències, comptaven amb un pressupost molt reduït i actuaven com a transmissors d'una ideologia i d'un poder totalment centralitzat. El 17 de juliol de 1939, amb la guerra recentment acabada, es nomenà una altra comissió gestora de caràcter més definitiu amb Andreu Taberner com a alcalde. A nivell municipal, el rentat de cara que la derrota dels feixismes en la Segona Guerra Mundial obligà a fer al Franquisme es traduï en una nova llei municipal el 1945, que no entrà en vigor fins al 1948. L'alcalde era nomenat pel governador civil i els regidors s'elegien a través de tres vies (sindicats, família i corporacions), amb els elegibles degudament garbellats. També van ser nomenats alcaldes Josep M. Burch (1952), Josep M. Masseguer (1963) i Jordi Ramilans (1972).

El Franquisme dividí la societat entre vençuts i vencedors, on els vencedors tingueren privilegis polítics, socials i econòmics i els vençuts van ser perseguits i castigats. Segons el recompte fet, 6 farnesencs van ser afusellats i 26 empresonats. Dels empresonats, 7 militaven en partits polítics, 2 havien estat alcaldes i 2, regidors. Aquesta repressió, que va ser executada pels organismes de l'Estat, no hauria estat possible sense la col·laboració de la població local a través de denúncies i delacions. A Santa Coloma també es formà una milícia. De fet, l'origen del gruix del Franquisme català a nivell popular no es configurà durant la Guerra Civil sinó en la repressió de Postguerra. Una repressió que també es traduï en l'exili, el desterrament, la prolongació del servei militar, l'internament en batallons de càstig i en camps de concentració, en treballadors depurats, en multes i expropiacions de propietats, en depuració de funcionaris, en catolitzacions forçades, en vexacions, humiliacions i la criminalització de persones vinculades amb la II República.

#### MEMBRES DE LES COMISSIONS GESTORES DE L'ANY 1939

DATA NOMENAMENT	ALCALDE	CONSELLERS
6 de febrer de 1939	Manuel Casadevall	Joan Campañó, Ramon Caro, Ramon Piferrer i Tomàs Rovira
17 de juliol de 1939	Andreu Taberner	Lluís Climent, Eduard Clotas, Salvador Codina, Ernest Colomer, Joan Duch, Pere Masferrer, Tomàs Rovira i Josep Vila

Eugeni Caireta

#### FARNESENCS AFUSELLATS PEL RÈGIM FRANQUISTA

NOM		
Josep Calvet	Vicenç González	Agustí Masferrer
Lluís Mon	Josep Rivas	Llorenç Ros

Eugeni Caireta

#### FARNESENCS EMPRESONATS PEL RÈGIM FRANQUISTA

NOM				
Baltasar i Josep Alsina	Salvador Amat	Tomàs Barber	Joan Bayés	Josep Bayés
Josep Canals	Domènec Carós	Josep Codina	Josep Dorca	Joan Falgueras
Ramon Font	Joan Grèbol	Francesc Mas	Ramon Morell	Domènec Noguera
Emili Obiols	Heribert Paltré	Josep Perramon	Narcís Soler	Genís Surós
Salvador Torrent	Josep Turon	Ramon Rivas	Josep Vilarú	Francesc Rovira

Josep Clara



Josep Alsina, condemnat a 15 anys de presó, en sortí el 1943.

Autor desconegut / ACSE



Lluís Mon, afusellat l'11 de maig de 1939.

Autor desconegut / ACSE



Domènec Noguera, condemnat a 60 anys de presó, n'hi passà quatre.

Autor desconegut / ACSE



Josep Turon, condemnat a pena de mort, primer commutada a reclusió perpètua i després a 12 anys de presó, en sortí el 1944.

Autor desconegut / ACSE



Francesc Mas, condemnat a 20 anys de presó, commutada a 6 anys, en sortí el 1941.

Autor desconegut / ACSE





El cafè del Centre Cultural Colomenc.

Autor: desconegut / Col·lecció David Díaz

## 4. LA IMPOSICIÓ D'UNA CULTURA NACIONAL (I)

L'objectiu del Franquisme era imposar una cultura i una xarxa associativa oficial que passava per la Falangista i la Catòlica, fet que suposava acabar amb la diversitat d'entitats representatives d'una societat plural, i evitar que en sortís una d'alternativa. En el cas de Santa Coloma de Farnés, la Falange controlà el Cercle i es prohibí l'Artística Farnense, l'Ateneu Popular, el Casal del Poble, el Casal Republicà, el Casal Socialista, el Centre Autonomista i la societat Esperanto Ideala.

Amb la municipalització del Cercle a través de la Junta Municipal de Espectáculos es controlaven els espectacles (ball i cinema) que es realitzaven en l'única entitat de la ciutat. El 1945, amb la derrota dels feixismes en la Segona

Guerra Mundial, el Cercle tornà a convertir-se en una societat i es crearen les primeres seccions. En aquells anys es fundà la societat El Hogar Farnense, que tenia la seu en el cafè La Societat i que, en certa manera, feia de contrapès a un Cercle del qual era soci mitja ciutat.

Respecte a la xarxa oficial, es creà l'Acció Catòlica, la Organización Juvenil Española (O.J.E.) i la Sección Femenina. L'objectiu de l'Acció Catòlica era compaginar la vida social amb els ideals catòlics i organitzava conferències, casals d'estiu i activitats esportives. La O.J.E. era una organització juvenil que pretenia formar ciutadans falangistes a través de l'educació en el lleure, i els seus membres anaven degudament uniformats. Les dones patiren especialment el retrocés que significà el Franquisme en perdre drets i llibertats recentment conquerides. La Sección Femenina adoctrinava les noies i les dones en el seu paper de mares i fidels servidores del marit, de Déu i de la pàtria.



El bar La Societat el 1946, seu de l'entitat El Hogar Farnense.

Autor: desconegut / ACSE





Inauguració de la font de Sant Salvador el 1939. Acte carregat de gran simbolisme, ja que durant la Guerra Civil s'enderrocà la capella que albergava la font.

Autor: desconegut / ACSE



El Coro d'El Hogar Farnense en el dinar del Dimarts de Pasqua al Parc de Sant Salvador el 1948. Tingué poca convocatòria i a partir de l'any següent pujava a Farners, on coincidí amb el del Cercle.

Autor: desconegut / ACSE

## 5. LA IMPOSICIÓ D'UNA CULTURA NACIONAL (i II)

L'homogeneïtzació cultural significava una sola llengua, una visió de la història, una simbologia i una fe. Es castellanitzà el nom de la ciutat, que recuperà la denominació de referència catòlica, i el dels carrers, a banda de substituir els noms amb referències republicanes per altres de vinculats amb el Franquisme. També es va obligar els comerços a retolar en castellà i a retirar l'escut amb les quatre barres de la reixa d'una casa del carrer Major. I es tornà a publicar el *Full Parroquial*, ara en castellà, tot i que a partir de 1947 es publicaven esporàdics escrits en català.

El calendari festiu també va ser un reflex d'aquesta cultura imposada. S'aboliren les festes relacionades amb la II República. Passà a ser festiu el 3 de Febrer. El 12 d'octubre era Festa Nacional i el 1939 es multà 8 famílies del carrer del Raval per no haver guarnit els balcons. La imposició no afectà les festes o activitats no codificades per cap cultura alternativa. Aquest seria el cas de les sardanes, que, en ser considerat un ball folklòric, no es prohibiren.

La Festa del Coro no es reprengué acabada la Guerra Civil. El nou règim no veia amb bons ulls aquesta festa de caràcter popular i lúdic, i preferiren promocionar l'Àplec de Farners, de caire religiós. La situació canvià el 1945 amb la fi de la Segona Guerra Mundial. El 1946 socis joves del Cercle recuperaren la tradició. L'alcalde prohibí als cantaires dur la barretina al cap i se la posaren doblada en l'espatlla. En l'actualitat alguns cantaires la porten igual en record d'aquest fet. El 1947 es creà la Secció Coral del Cercle, dirigida pel represaliat Josep Alsina, i el 1948 es tornà a pujar a Farners. Al seu torn, en el mateix 1948 El Hogar Farnense creà una coral dirigida per Josep Carbó, músic afí al règim, per atenuar la del Cercle.

### CANVI DE NOM DE LA CIUTAT, DE CARRERS I D'ENTITATS

DURANT LA II REPÚBLICA	DURANT EL FRANQUISME	EN L'ACTUALITAT
Farners de la Selva	Santa Coloma de Farnés	Santa Coloma de Farners
Carrer Bellés (militar republicà)	Calle del Centro	Carrer del Centre
Carrer del capità Galan (militar republicà)	Calle de Anselmo Clavé	Carrer d'Ànselm Clavé
	Calle de Víctor Pradera (carlí)	Carrer de Lluís Mon
Carrer de Ferrandis (militar republicà); Carrer de Prat de la Riba	Calle de Calvo Sotelo	Carrer del Prat
Carrer de Francesc Macià	Calle de José Antonio	Carrer Major
Carrer Hernández (militar republicà)	IV División de Navarra	Carrer del Raval
Carrer de Amichatis	Calle de Castañet	Carrer de Castanyet
Plaça de la República	Plaza del Generalísimo	Plaça Farners
Plaça del Firal	Plaza 3 de Febrero	Plaça del Firal
Círcol Columbense	Círculo Nacional, Círculo Cultural Columbense	Cercle Cultural Cotomenc

Miquel Borrell



El Coro del Cercle el 1948.

Autor: desconegut / ACSE



La classe de nenes de les Escoles Nacionals al pati del Casal Parroquial a inici de la dècada de 1940.

Autor: desconegut / ACSE



Alumnes de la Salle a inici dels anys 1940.

Autor: desconegut / ACSE



## 6. APRENDRE DURANT EL FRANQUISME

El Franquisme i la jerarquia eclesiàstica que li donà suport concebé l'ensenyament com una eina per formar bons espanyols i bons cristians tot imposant el castellà com a idioma comú i oficial, tornant a un model autoritari amb un fort control al professorat (tant els de les escoles públiques com els particulars), basat en la pràctica memorística, segregant les classes per sexes i amb una educació diferenciada. Eren uns anys en què, abans de començar les classes, els alumnes hissaven la bandera falangista, cantaven l'himne feixista *Cara al Sol* i cada diumenge sortien de les escoles acompanyats pels mestres per anar a missa.

L'ensenyament primari era obligatori fins als dotze anys tot i que ens l'època més difícil moltes famílies treien els seus

fills abans per anar a treballar. A més, malgrat començar el curs al setembre, les primers setmanes eren de repàs, ja que molts alumnes no s'incorporaven fins a l'octubre, acabades les feines del camp. Es va represaliar els mestres Francesc Bonet i Francesc Viqué. L'Ajuntament hagué de fer front al problema de la ubicació dels alumnes perquè durant la guerra es malmeteren les escoles públiques i no es pogueren reparar i ampliar fins al 1953. Com a solució provisional els encabiren en locals escampats per diferents carrers de la ciutat. Acabada la guerra tornaren els germans de La Salle i les germanes del Cor de Maria, que feien classes extres de comerç i mecanografia a les nenes que podien pagar-se-les i tenien un servei pre-escolar en el qual s'admentien nens.

A banda de l'ensenyament obligatori, a l'Academia Cervantes, fundada el 1942 per mossèn Benet Font, anomenada Acadèmia Pare Rodés a partir del 1958, es feien classes de Batxillerat, Comerç i Peritatge Mercantil. En el mateix 1942 arribaren al poble les germanes de Sant Vicenç de Paül. A més de visitar i assistir a malalts pobres feien classes nocturnes de cosir i brodar per a noies. I el 1948 la Salle començà a fer classes nocturnes.



Alumnes de Ca les Monges a finals dels anys 1930.

Autor: desconegut / ACSE





Interior d'una fàbrica de bótes de finals del segle XIX, inici del XX. Al fons s'observa les serradores que transformaven les perxes en dogues i en primer pla dos nens amb una mànega per netejar la bóta.

Autor: Francesc-Xavier Aulí / ACSE

## 7. EL TÈXTIL ABANS DEL FRANQUISME (1840-1939)

El tèxtil, que va ser el sector que liderà el procés industrial català, a Santa Coloma de Farners no començà a ser important fins a la dècada de 1950, fet que no vol dir que fins aleshores la ciutat visqués aïllada de les transformacions socioeconòmiques que el país experimentà des del segle XIX. Entre els anys 1840 i el 1890 el tèxtil es localitzava al Barcelonès, el Baix Llobregat, el Maresme, el Vallès Occidental, l'Ànoia, el Bages, el Berguedà, Osona, la Garrotxa i l'Alt i Baix Camp, la majoria comarques que en el segle XVIII havien tingut un primer contacte amb aquesta indústria. A partir de 1890 el tèxtil perdé pes en el conjunt de l'economia, però no per manca de competitivitat, sinó per la diversificació d'altres sectors industrials.

A Santa Coloma de Farners, des del segle XVIII, la principal activitat econòmica era l'explotació forestal i agrícola, especialment l'exportació de dogues i cercols. Això explica que la industrialització no arribés pel tèxtil sinó per les activitats forestals i agrícoles, amb l'establiment de serradores i fàbriques de botes i de taps de suro a partir de finals del segle XIX i a inicis del segle XX. Això no significà que el tèxtil fos aliè al municipi, al contrari, però probablement estava vinculat a poc més que a cobrir les necessitats bàsiques dels farnesencs i no tingué una excessiva continuïtat. Eren tallers situats a les cases dels mateixos propietaris, amb telers, probablement moguts manualment, i concentrats entre els anys 1856 i 1889. No es torna a tenir notícia d'indústria tèxtil fins a la dècada de 1920, quan s'instal·laren les primeres fàbriques modernes. Hi trobem figures claus del tèxtil farnesenc: Josep Riera, que el 1922/23, primer amb Madí (de Sils) com a soci i sol des del 1929, i Josep M. Vázquez, des del 1931.

### EL TÈXTIL A SANTA COLOMA DE FARNERS ENTRE EL 1856 I EL 1939

NOM	INDÚSTRIA	ANYS EN FUNCIONAMENT	LOCALITZACIÓ
Josep Caupena	Teler llançadora roba ordinària	1856 - 1887/88	Carrer del Prat
Pere Vila	Teler llançadora roba ordinària	1859 - 1875/76	Carrer del Prat
Francesc Canadell	10 telers de cotó	1859	Carrer de Sant Sebastià
S.S. Cots Companyia	13 telers de cotó	1860	Carrer del Firal
Josep Noguer	13 telers de cotó	1870/71	Carrer del Firal
Pere Cors	15 telers a mà de fil casolà	1875/76	Carrer Major
Josep Banchs	15 telers cotó llançadora a mà	1877/78 - 1886/87	Carrer del Firal
Isidre Costa	2 telers a mà	1881/82 - 1888/89	Carrer de Sant Sebastià
Riera i Madí	Gènere de punt (mitjons)	1922/23 - 1929	Carrer de Sant Dalmau
Masgrau i Companyia	Gènere de punt (mitjons)	1926-1930	Carrer de Sant Sebastià
Josep Riera Gubau	Gènere de punt (mitjons)	1929	Carrer de Sant Dalmau
Josep M. Vázquez	Gènere de punt (mitjons)	1931	Carrer de Lluís Rodés

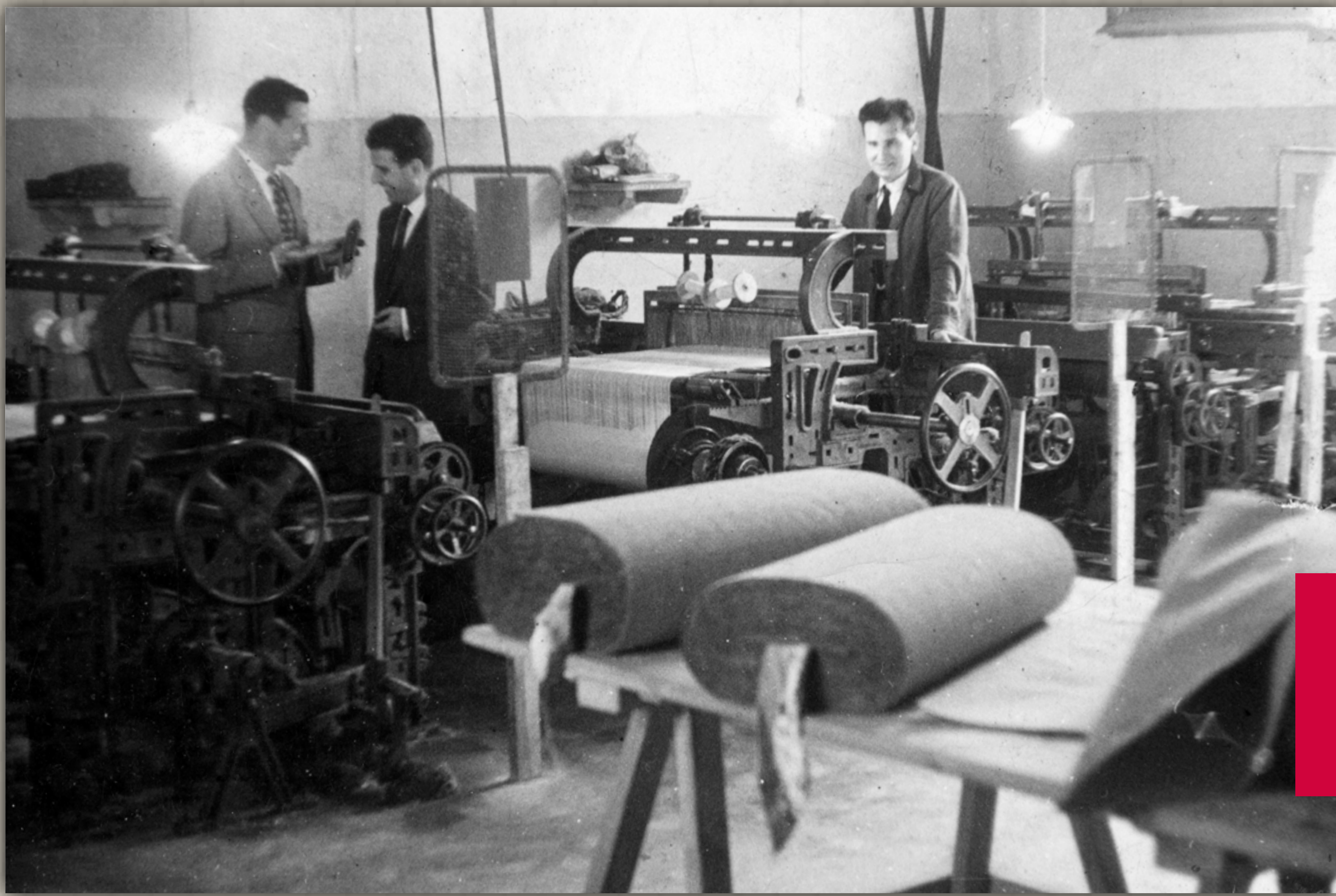
Elaboració pròpia a partir de Matricules Industrials.



A la dreta, la fàbrica de Josep Riera en el carrer de Sant Sebastià el 1950, amb el carrer decorat per celebrar les Festes del Mil·lenari de Santa Coloma.

Autor: desconegut / ACSE





Folres d'americanes i teles d'espasa de Tèxtil Margarit, de les poques fàbriques que es dedicaren al tissatge a Santa Coloma de Farners, en la dècada de 1950.

Autor: desconegut / ACSE

## 8. EL TÈXTIL DURANT EL FRANQUISME (1939-1975)

Les dues fàbriques tèxtils que hi havia a la ciutat en esclatar la Guerra Civil eren les de Josep Riera, amb 72 treballadors, i la de Josep M. Vázquez, amb 16. Durant la Guerra només la fàbrica de Josep Riera restà sota control obrer, ja que segons el Decret de Col·lectivitzacions s'havien de col·lectivitzar les empreses amb més de 100 treballadors i havien d'estar controlades pels obrers les de més de 50. Acabat el conflicte bèl·lic els propietaris recuperaren el control de les empreses i el règim feixista apostà per una política econòmica autàrquica, és a dir, per una economia que es proveeix a si mateixa, sense importacions i rebutjant capitals estrangers. L'autarquia comportà un empobriment de l'economia i del nivell de vida. Van ser uns anys caracteritzats per les restriccions elèctriques, l'escassetat de matèries primeres, les quotes i els problemes per obtenir divises. Per als empresaris fou

compensat amb tolerància amb l'estraperlo de matèries primeres, contraban de divises i amb favorables mesures sociopolítiques. Pel que fa al tèxtil farnesenc, el 1940 Joan Riera, germà de Josep Riera, també obrí una fàbrica. El mateix féu Maria Figueres el 1950.

A l'inici de la dècada de 1950 el model autàrquic ja era insostenible i, sense trencar-lo, el Règim inicià relacions comercials amb els Estats Units i diversos països europeus de l'òrbita capitalista. Tanmateix, el punt d'inflexió es produí el 1959 amb la liberalització parcial de l'economia espanyola gràcies a l'aprovació del Plan de Estabilización. Un any abans, el 1958, Espanya s'incorporà a l'FMI i a l'Organització Europea de Cooperació Econòmica (embrió de l'actual UE). A nivell econòmic, hi hagué un creixement de l'economia durant la dècada de 1960 i la recuperació del nivell de vida d'abans de la Guerra Civil. El tèxtil català recuperà el vigor perdut i visqué la seva darrera etapa com a sector líder de l'economia catalana. Respecte a Santa Coloma de Farners, és en aquest període que el tèxtil, amb l'establiment d'un gran nombre fàbriques de gènere de punt de mitjons i jerseis i de confecció de roba, i en menor mesura de tissatge, deixa de tenir un pes secundari en l'economia local per passar a ser un dels motors de l'economia farnesenca. Si el 1936 el tèxtil representava el 12 % del sector secundari, el 1965 el tèxtil significava el 45 % i la confecció, el 9 % (en total, el 54 %).



Repassadores de Ca l'Albert a finals dels anys 1950. Al fons a la dreta s'observen sirvits, plataformes de vapor que s'utilitzaven per planxar el mitjà i donar-li la seva forma característica.

Autor: desconegut / ACSE

### EL TÈXTIL A SANTA COLOMA DE FARNERS EN ELS ANYS 1939-1963, 1965 I 1970

NOM	INDÚSTRIA	ANY/S EN FUNCIONAMENT	PRIMERA LOCALITZACIÓ
Josep Riera	Fàbrica de gènere de punt (mitjons)	1922, en solitari des de 1929	Carrer de Sant Dalmau
Josep M. Vázquez	Fàbrica de gènere de punt (mitjons)	1931	Carrer de Lluís Rodés
Joan Riera	Fàbrica de gènere de punt (mitjons)	1940	Carrer del Battle
Maria Figueras	3 telers a mà	1950-1958	Plaça del Firat
Joan Margarit	Teixits de cotó	1954	Carrer del Raval
Albert Morell	Fàbrica de gènere de punt (mitjons)	1955	Carrer de Sant Dalmau
Domènec Campeny	Fàbrica gènere de punt (jerseis)	1957	Carrer de la Salle
Serafina Serrano	Fàbrica gènere de punt	1957-1962	Carrer del Centre
Josep Brunet	Taller teixits de cotó	1959-1961	Carrer del Battle
Lucia Lagarta	Taller articles gènere de punt	1962	Carrer del Battle
Ricard Sala	Taller articles gènere de punt	1962	Carrer del Centre
Jordi Ramilans	Confecció, roba de dones	1963	Carrer d'Ave Maria
Joan Ramilans	Confecció, roba de nens	1964	Carrer de Sant Ignasi
Clara Bellvehí	Gènere de punt (jerseis)	1965	Carrer d'Anselm Clavé
Tèxtil Geronés	Fàbrica de gènere de punt (jerseis)	1970	Carrer de Pere Costa
Jacint Torras	Confecció	1970	Carrer de Lluís Mon
Carme Neás	Confecció senyores	1970	Carrer de Lluís Rodés
Carme Durbau	Confecció senyores	1970	Carrer de Frederic Clascar

Elaboració pròpia a partir Matricules Industrials i Cens de 1970.





Treballadores de ca l'Albert celebrant, probablement, Santa Llúcia, patrona de les modistes a dins la fàbrica.

Autor: desconegut / ACSE



Secció de màquines de la Jorigu a finals del segle XX.

Autor: desconegut / ACSE

## 9. EL TÈXTIL ARA I ABANS

La Crisi del Petrolí de 1973 suposà un fort cop per al tèxtil català. A Santa Coloma algunes fàbriques el notaren, però d'altres se sobreposaren. Si es compara els anys 1964 i 1987, el 1987 el pes del tèxtil i de la confecció augmentà lleugerament, és a dir, mantingué la seva importància. Si es desglossa per sectors, el 1987 la disminució del pes del tèxtil es veié compensada pel notable augment del de la confecció. No va ser fins a la dècada de 1990 que les fàbriques començaren a tancar. Actualment només queda oberta can Vázquez.

Dins del sector del tèxtil, durant el Franquisme Santa Coloma de Farners s'especialitzà en el gènere de punt, que comptava amb una petita tradició que es remunta a la dècada de 1920, i la confecció, mentre el tissatge tingué un pes menor. La confecció és l'activitat de fer les peces de vestir de manera industrial, és a dir, en sèrie i en grans quantitats. El teixit tradicional o a la plana es forma amb la combinació entrellaçades de fils en direccions perpendiculars. El gènere de punt convertia el fil en un teixit mitjançant la formació de malles, entreteixint bucles, era utilitzat sobretot per a fabricar mitjons i jerses i a Catalunya es concentrava al Maresme des del segle XIX i al seu redós s'establí una important indústria en béns de producció i centres d'ensenyament.

Les primeres fàbriques farnesenques s'establiren a les cases dels mateixos propietaris, dins el nucli urbà, amb habitacions

adaptades. Posteriorment es construïren modernes fàbriques als afores. El capital d'aquestes empreses era local, es tractava de petites i mitjanes empreses que havien arribat a vendre a Europa, a l'Orient Mitjà i als Estats Units en el cas que tinguessin marca pròpia, o a treballar per empreses estrangeres. La mà d'obra era majoritàriament local i femenina (feien anar les teixidores i les remalloses, tallaven, cosien, repassaven i planxaven, entre d'altres feines). Els encarregats, els mecànics, els xofers, eren homes. També n'hi havien en les seccions que requerien més força física. Respecte als propietaris de les fàbriques, la majoria eren homes i en menor grau dones, sense oblidar la importància que diverses dones tingueren en fàbriques en nom del seu marit. Diferents membres d'una família havien arribat a treballar en el tèxtil, fins i tot a la mateixa fàbrica, essent habitual haver-ne treballat en més d'una i en diferents seccions. Al costat del treball a les fàbriques hi havia també el treball domèstic. De gran importància i eminentment femení, ja que permetia compaginar-lo amb les tasques domèstiques i familiars. Era un treball entès com a complementari al masculí.

### OCUPACIÓ DEL TÈXTIL I LA CONFECCIÓ EN LA INDÚSTRIA FARNESCA EL 1964 I EL 1987 EN %

ANY	TÈXTIL I CONFECCIÓ	TÈXTIL	CONFECCIÓ
1964	54 %	45 %	9 %
1987	57 %	36 %	21 %

Elaboració pròpia a partir d'Isabel Salamaña.





## MANEL RIERA CASADEVALL

(1942, empresari, **Jorigu**)

«En podríem muntar una a Santa Coloma»

Fill d'un comerciant de grans, Josep Riera Gubau va estudiar comptabilitat a les classes nocturnes de la Salle i, després d'ajudar al seu pare, anà a treballar a Barcelona amb un majorista de grans. A Barcelona entrà en contacte amb Madí, un inversor de Sils que li va comentar: «Al Maresme s'han muntat fàbriques tèxtils que guanyen molts calés. En podríem muntar una a Santa Coloma.» I així va ser. Madí aportà la seva part i deixà a Josep Riera la seva amb la garantia de la casa dels seus pares, al carrer de Sant Dalmau, on, a la pallissa, amb les vaques no gaire lluny, instal·laren 4 telers i començaren fabricant mitges. Era l'any 1922 i aquest és l'embrió de la primera fàbrica tèxtil moderna de la ciutat. Josep Riera no tardà a fabricar mitjons i el 1929 s'establí pel seu compte i registrà la marca Jorigu. En els anys de l'autarquia la importació de maquinària estava molt limitada. Josep Riera pogué comprar una Bentley anglesa. Insuficient. Aleshores preguntà al Tallers Albo de Mataró si la podien copiar. La resposta fou afirmativa i d'aquesta manera s'augmentà la producció de la fàbrica. Amb els anys, Manel Riera, fill de Josep, portà l'empresa. La fàbrica de Santa Coloma tancà el 1997 i ara les seves filles gestionen la marca Jorigu.



Secció de màquines de la Jorigu a finals del segle XX.

Autor: desconegut / ACSE



## PILAR TORNÉS FONT

(1949, can **Vázquez**)

«Fent una mica de tot»

Natural de can Barrot de Riudarenes, d'on n'eren masovers, Pilar Tornés tenia més relació amb Santa Coloma de Farners, on anava a l'escola, sovint en bicicleta, i on el 1965 s'establí amb els seus pares quan deixaren de viure a pagès i ella entrà a treballar en una serradora. En acabar l'escola treballà breument a ca l'Albert i de cambrera un parell d'estius a Calella (Maresme) abans d'entrar a can Vázquez, on treballà 43 anys «fent una mica de tot», segons les necessitats de cada moment. Treballà a màquines, on sortia el mitjó a tires i l'havia de desfer i treure del bombo on queia un cop teixit abans no s'emplenés. Els repassava. Hi cosia elements decoratius (un llacet, per exemple, en cas que n'hi anessin). En controlava la qualitat un cop sortien de les màquines. Repartia els teixits a les remalloses i després els portava al tint (si s'havien de tenyir). També estigué al prest, és a dir, n'havia planxat i aparellat, col·locat un gafet, plegat, embossat, posat dins d'una capsa i portat al lloc d'enviar.



Josep M. Vázquez Ribas començà a fabricar mitjons en aquest local en l'any 1931.

Autor: Joaquim Carreras





## RAMON CANTAL SUREDA

(1946, encarregat de màquines,  
ca l'Albert)

«Jase sap, de menjar a casa a menjar  
en un hostel, hi ha molta diferència»

A la meitat de la dècada de 1940 Igualada era una ciutat tèxtil amb tradició en la filatura i el tissatge i no tanta en la gènere de punt, al revés que Santa Coloma de Farners, i per aquest motiu no era estrany trobar-hi farnesencs. Ramon Cantal era un d'ells. Treballava com a mecànic a la fàbrica de mitjons Carlomango i vivia en una fonda. Hi estigué una temporada. «Era la despesa que no m'anava bé. Ja se sap, de menjar a casa a menjar a un hostel, hi ha molta diferència». De nou a la ciutat, Ramon Cantal, que va estudiar Batxillerat a l'Acadèmia i va aprendre l'ofici a can Vázquez, després va entrar a treballar a ca l'Albert. Les Albo i les Linares de Mataró van ser les primeres teixidores que va haver d'arreglar, ja sigui reparant la peça trencada o adaptant la de recanvi. Constaven d'unes 200 agulles i massa sovint un fil s'hi nuava i se'n trencaven 30 de cop. Amb les Bentley angleses els recanvis encaixaven a la primera. També modificava la disposició de les agulles quan es canviava el disseny dels mitjons. Amb les teixidores elèctriques les configurava des d'un ordinador. Aleshores s'havia d'engegar la calefacció per evitar que el fred bloquegés el sistema informàtic.



Ca l'Albert a inici  
del segle XXI.

Autor: desconegut / ACSE



## CARME ALBERTÍ COLL

(1936, repassadora, Yanki)

«Vaig tenir una professora excel·lent!  
(...) Hi has de posar el seu nom!»

Li hauria agradat ser modista, a la Carme Albertí. De fet, a 8 anys, anat encara a l'escola, ajudava la Maria Garriga. El dia que en va fer 14 entrà a la Yanki, fet que no significà que deixés d'aprendre, ja que, acabada la jornada laboral, anava amb el mestre particular Fabrellas a classe i a les Paüles a cosir. A la Yanki treballà com a repassadora, és a dir, cosia els forats que podien sortir als mitjons. Era una feina molt laboriosa, però va «tenir una professora excel·lent», l'Enriqueta Ballell. Asseguda en una cadira davant d'una taula, en un costat tenia els mitjons que havia de repassar i amb un entornalles (agulla amb punta de ganxo) unia els diferents fils que s'havien trencat. Un cop cosits, resseguia el forat perquè no es veiés i deixava el mitjó arreglat a l'altre costat de la taula. Cada dotzena de mitjons els lligava amb una etiqueta. Tota repassadora tenia un número, ja que es comprovava que estiguessin ben repassats. La Carme Albertí tenia el 22. Al seu torn, en quedar embarassada, ensenyà a les noies que començaven.



La fàbrica Yanki de la Massera, que es construí en cremar-se  
la del carrer d'Anselm Clavé el 1961.

Autor: Joaquim Carreras



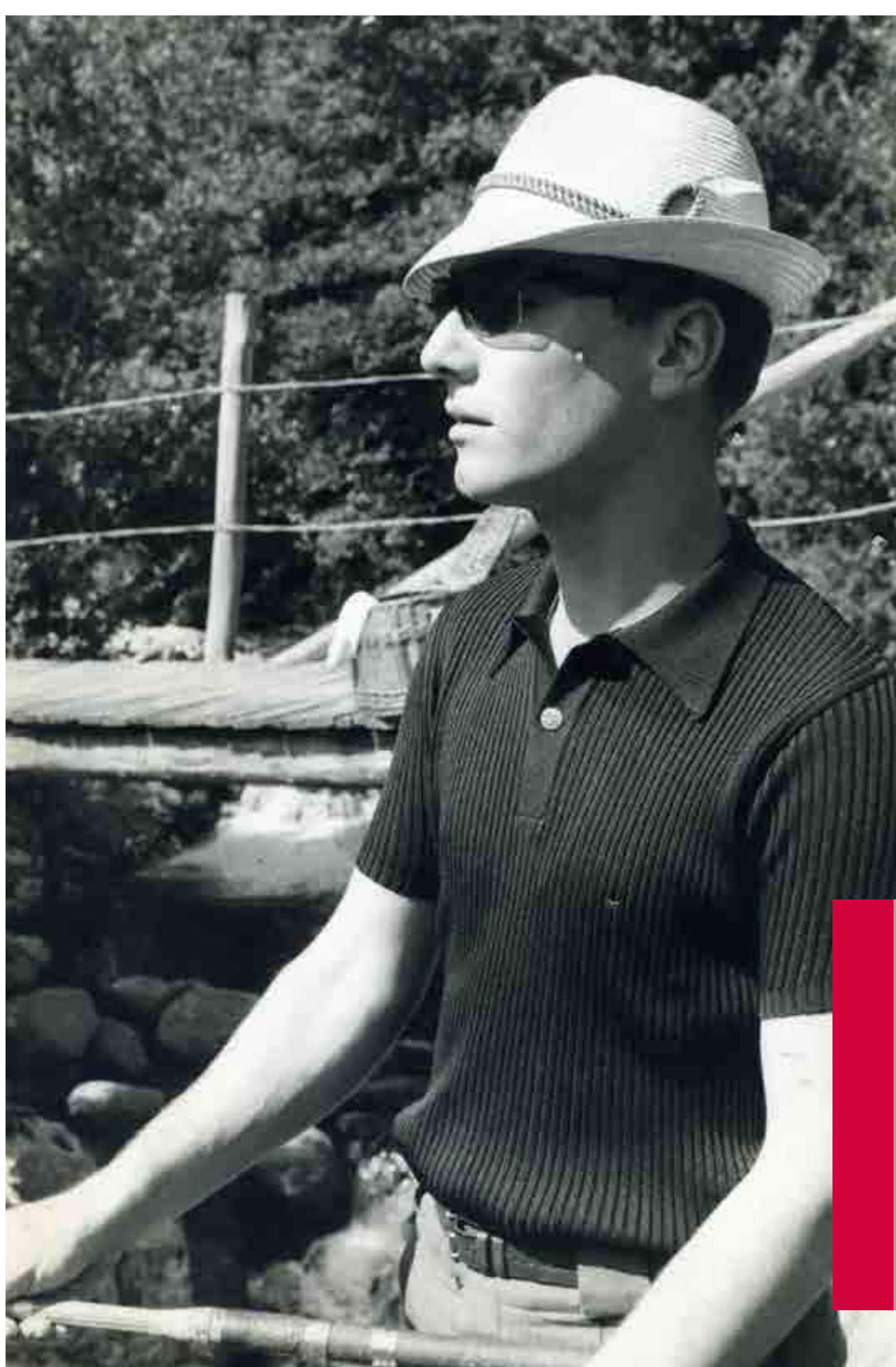


## JOSEP SOLÀ SALA

(1946, oficinista, can Campeny)

«Per poca cosa que et treies, com a mínim et pagaves el taxi»

Estudiava l'últim curs de Peritatge Mercantil a l'Acadèmia i Josep Solà aprofitava el parell d'hores lliures que tenia al matí per fer feinetes a can Campeny. Els exàmens es feien a Sabadell. Coincidien amb la Festa Major, així que «per poca cosa que et treies com a mínim et pagaves el taxi» i arribava a temps per la festa de l'any. En aquella època la fàbrica estava situada a la casa dels Campeny, al carrer de la Salle. Les «naus» eren habitacions adaptades, les oficines pròpiament dites no existien, i s'estava construint la de la carretera d'Ànglès, que s'inaugurà quan Josep Solà, amb 18 anys, acabà els estudis i entrà a treballar a temps complet. Aleshores, després de pintar la reixa que envoltava la fàbrica, començà a fer feines d'administratiu, com ara preparar la facturació i els albarans, agrupar les comandes, girar lletres, tot i que puntualment també feia feines no pròpies d'un oficinista, com ara preparar les comandes dels clients, fer de xofer... És a dir, tret de producció, va fer una mica de tot, també de model de jerseis per a catàlegs.



Josep Solà fent de model de jerseis pel catàleg de la marca Farners C. de la fàbrica Maria Callicó de Campeny.

Autor: desconegut / Col·lecció Josep Solà



## CARME BARBÉ TAULER

(1938, cosidora, can Blanquera)

«No hi havia gaire feina a les fàbriques»

Acabats els estudis Carme Barbé anar a fer temporada a Santa Fe del Montseny. Treballà com a cangur. Era l'any 1952 i «llavors no hi havia gaire feina a les fàbriques» tèxtils de Santa Coloma. L'estiu següent repetí i, en tornar al poble, estigué un temps sense feina fins que un dia la seva mare li va dir: «Ha vingut el veí», encarregat de la Yanki, «ha dit que el dilluns a les 8 vagis a la fàbrica». Hi treballà fins al 1976. Després entrà a can Blanquera, on comprovà que era «molt diferent fer un mitjó, la màquina te'l començava i te l'acabava, que un jersei, que anava per parts». És a dir, de les màquines de teixir sortien teles que es tallaven en les diferents peces que formen un jersei i aleshores s'havia de muntar. Carme Barbé havia de cosir la tira de traus i botons. Amb una *overlock* primer cosia la tira dels traus amb la de botons i després la cosia al jersei, que estava obert pels cantons perquè no tibés. El procés no s'acabava aquí, encara s'havia de marcar els traus, cosir els botons i acabar de tancar-lo abans de cosir les etiquetes, planxar-lo, embassar-lo i empaquetar-lo.



Fàbrica de Can Blanquera a la carretera del Banys, que començà en un local del carrer de Sant Dalmau fabricant jerseis dissenyats per Clara Bellvehí.

Autor: Joaquim Carreras





## JOAN RAMILANS CAPDEVILA

(1951, empresari, **can Ramilans**)

«A casa, el tèxtil era de les dones»

«La meua mare tenia una obsessió amb la continuïtat i m'havia anat explicant la història de la família», recorda Joan Ramilans. També recorda com el seu avi feia fora els clients que regatejaven el preu de les peces de roba de la botiga. «PREU FIXE» hi havia escrit en el rètol de l'establiment. Era una mania que compartia amb la seva àvia. De fet, era ella qui duia la botiga, ja que «a casa, el tèxtil era de les dones», és a dir, el seu avi, propietari de terres, a l'inici del segle XX, muntà la botiga per a la seva primera dona, Rosita Viñals, i, en enviudar, va ser la segona dona, Joaquina Casas, qui la portà. Va ser una altra dona, Consol Capdevila, filla d'hotelers i mare d'en Joan, qui encaminà el negoci cap a la confecció. Començà fent vestits per a nens i nenes en una recambra de la botiga fins que un representant li va dir: «Si me'n fas més, te'ls vendré.» I així va ser. Primer llogaren una nau al carrer Verge Maria i, el 1964, van construir una part de la fàbrica al carrer de Sant Ignasi, que no tardaren en ampliar. Joan Ramilans s'incorporà a l'empresa en acabar els seus estudis a l'Escola Tèxtil de Punt de Canet de Mar. La seva germana Carme, que s'encarregava del disseny, en traspassar la seva mare, i posteriorment ho feu el seu germà Salvador. La fàbrica tancà el 1997 i la botiga continua oberta.



La botiga de Can Ramilans en la dècada de 1920 amb el «PREU FIXE» escrit en el rètol.

Autor: L. Roisin / ACSE



## ROSA PI BERTRAN

(1944, cosidora, treball domèstic, **can Rami**)

«Fins als 42 anys no m'asseguraren per primera vegada»

Cosir a casa per a una fàbrica per a Rosa Pi va ser una opció natural. Filla de Foixà (Baix Empordà) i de pagesos, l'agricultura era la principal activitat econòmica del poble, però no eren poques les dones que cosien a casa. Aprenqué a cosir a l'escola i, amb aquestes cosidores domèstiques, i en posar-se a treballar als 12 anys, seguí els passos de la seva germana cosint pantalons a casa. En casar-se amb un cabaler i no poder anar a viure a casa seva, amb ajuda de mossèn Benet, oncle del seu marit, s'establiren a Santa Coloma. Continuà cosint a casa amb una màquina de la seva propietat. No tardà a tenir fills i treballar a casa li permetia controlar el ritme de treball. De fet, a l'habitació on cosia tenia un petit tancat per als menuts i així els podia vigilar mentre cosia. Per a can Rami va cosir faldilles, pantalons per a dones i bruses. Hagué de superar una prova i cobrava per peces cosides. Tenia estipulat els dies de la setmana en què un xofer li duia la roba que havia de cosir i la passava a buscar. Posteriorment entrà a treballar a la fàbrica. «M'asseguraren per primera vegada», explica. Tenia 42 anys.



Imatge d'una remallosa, que servia per fer els acabats dels mitjons. Sovint també s'emprava en el treball domèstic.

Autor: Joaquim Carreras